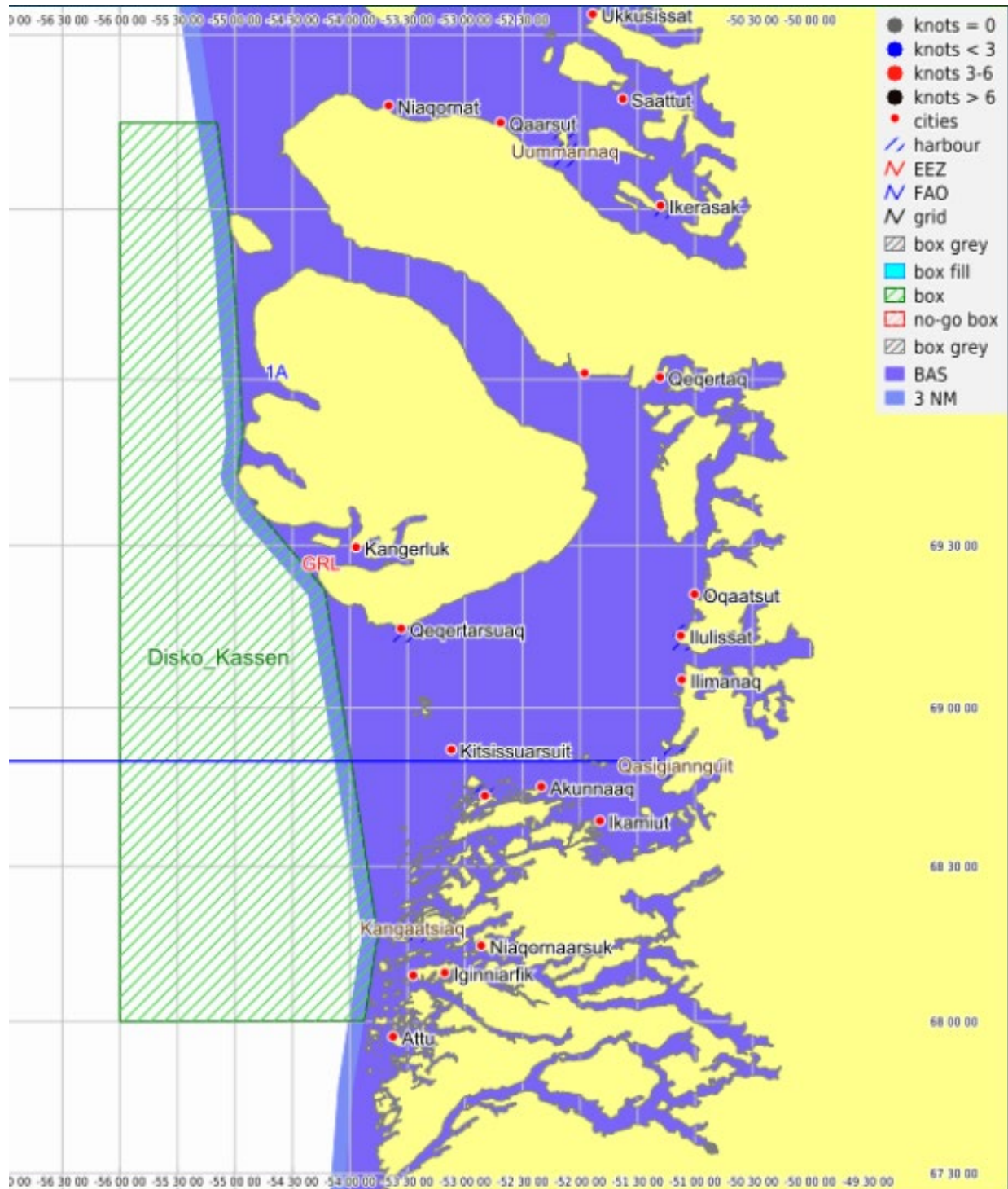


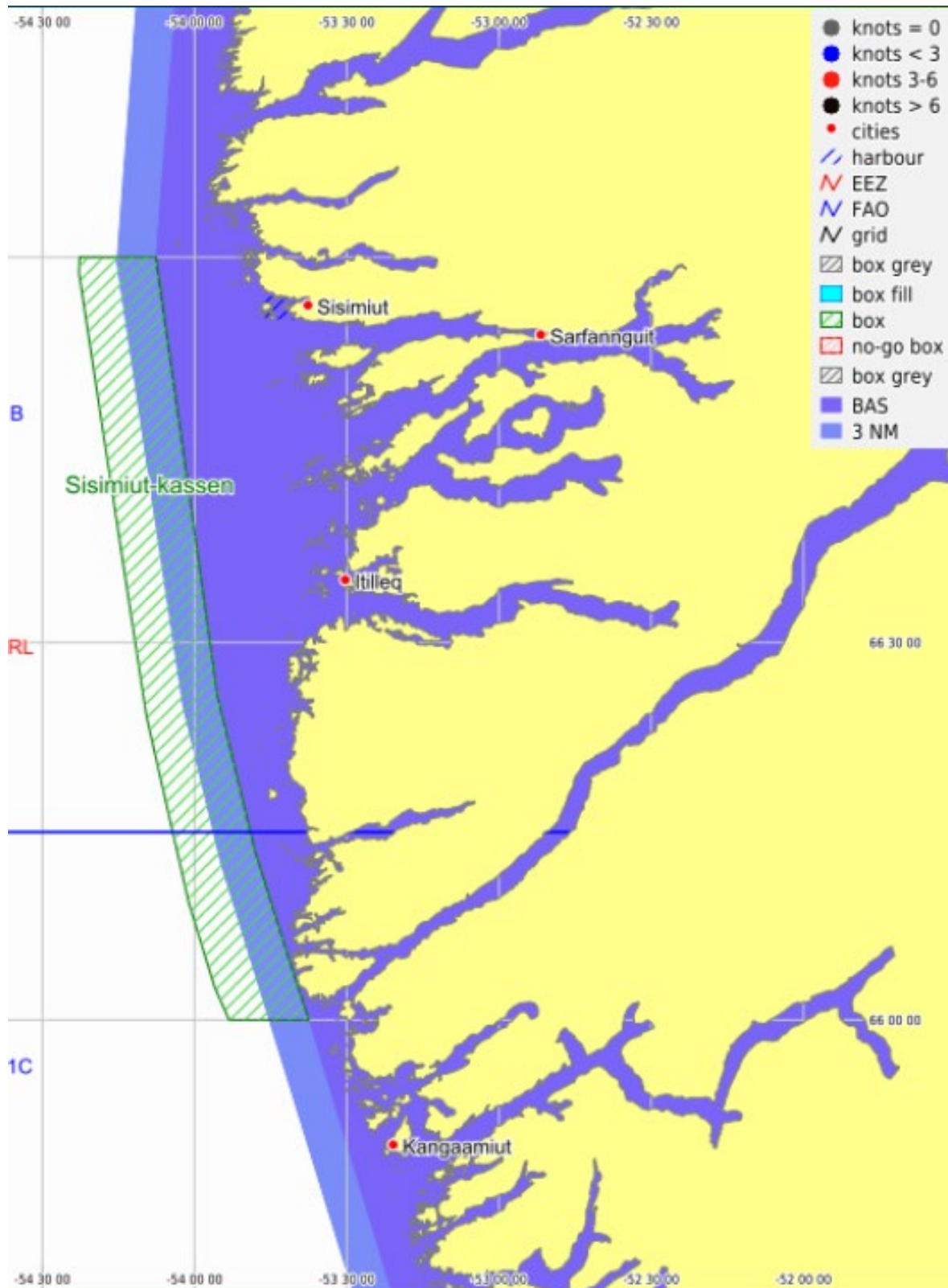
Rejekasser

Disko-kassen:



Figur 1: Disko-kassen: Området mellem 68°00'N og 70°45'N, afgrænset med vest af 56°00'V og mod øst af basislinjen.

Sisimiut-kassen:



Figur 2: "Sisimiut-kassen": Området mellem 68°00'N og 67°00'N, afgrænset mod vest af en linje parallelt med basislinjen i en afstand af 6 sømil og mod øst af basislinjen

Måling af masker

1) Beskrivelse af maskemålere

- a) En maskemåler til bestemmelse af maskestørrelser er 2 mm tyk, flad, af holdbart materiale og formfast. Den er udformet enten som en række af parallelle sider, som er forbundet med skrå sider med en tilspidsning på 1:8 i hver side, eller blot som skrå sider med nævnte tilspidsning. Maskemåleren skal være forsynet med et hul i spidsen.
- b) På maskemålerens forside skal bredden i mm være afmærket både på de parallelle sider, hvis denne udformning benyttes, og på de skrå sider. I sidstnævnte tilfælde afmærkes bredden for hver mm interval, og breddens størrelse angives med regelmæssige mellemrum.

2. Maskemålerens anvendelse

- a) Fiskeredskabet holdes strakt, så maskerne strækkes diagonalt i længderetningen.
- b) Spidsen af den i punkt 1 omhandlede maskemåler indføres i masken vinkelret på netværket og i redskabets længdeakse.
- c) Maskemåleren indføres i masken enten med hånden eller ved brug af et lod, idet maskemåleren stoppes ved maskens modstand ud for de skrå sider.

3. Udvalgelse af masker til måling

- a) De masker, der skal måles, udgør en række på 20 fortløbende masker, som udvælges i redskabets længdeakse.
- i) for diamant- og kvadratmasker: i nettes længdeakse (se figur 1 og 2)
- ii) for T90-masker: vinkelret på nettets længdeakse (se figur 1 og 2)
- b) Masker, der er mindre end tre masker fra søm, sammensyninger, tovværk eller bindestrikke, måles ikke. Sidstnævnte (2) afstand måles vinkelret på sammensyningerne, tovværket eller bindestrikken med nettet strakt i måleretningen. Masker, som er iturevet eller bødet, eller hvortil der er fastgjort anordninger, måles heller ikke.
- c) Som undtagelse fra afsnit a) behøver de masker, der måles, ikke at være fortløbende, hvis dette hindres gennem anvendelse af afsnit b).
- d) Redskaber må kun måles, når de er våde, og de må ikke være frosne.

4. Størrelse af de enkelte masker

- a) En maskes størrelse svarer til den bredde, der er afmærket på det sted, hvor maskemåleren stoppes, når den anvendes i henhold til punkt 2.
- b) Maskens sider accepteres som lige lange, når, ved målingen, de 2 knuder, som samler masken i tværgående retning, øjensynligt befinder sig udfor midten af måleredskabet.

5. Bestemmelse af redskabets maskestørrelse

- a) Redskabets maskestørrelse udtrykkes i mm. som gennemsnit af størrelsen af det samlede antal masker, der er udvalgt og målt i henhold til punkt 3 og 4. Gennemsnittet rundes op til nærmeste hele mm.
- b) Det samlede antal masker, der skal måles, er fastsat i punkt 6.

6. Fremgangsmåde ved maskemåling af aktive redskaber

a) Kontrolmyndigheden måler en række på 20 masker, der er udvalgt i henhold til punkt 3, ved at indføre maskemåleren med hånden uden brug af lod.

Redskabets maskestørrelse bestemmes derefter i henhold til punkt 5.

b) Viser udregningen af maskestørrelsen, at maskestørrelsen tilsyneladende ikke er i overensstemmelse med gældende regler, måles yderligere 2 rækker på 20 masker, der udvælges i henhold til punkt 3.

Der foretages derefter en ny udregning af maskestørrelsen i henhold til punkt 5 på grundlag af de nu målte 60 masker. Dette er redskabets maskestørrelse, jf. dog afsnit c).

c) Bestrider fartøjets fører den i henhold til afsnit a) eller b) bestemte maskestørrelse, tages denne måling ikke i betragtning ved bestemmelse af maskestørrelsen, og redskabet skal måles igen.

i) Målingen foretages med et lod.

ii) Loddet fastgøres med en krog i hullet i maskemålerens spids.

iii) Loddets nøjagtighed skal godkendes af Dantest.

iv) For redskaber med en maskestørrelse på 35 mm eller derunder som bestemt i henhold til afsnit a) anvendes ved kontrolmåling et 2 kg. lod, og for andre redskaber anvendes ved kontrolmåling et 5 kg. lod.

v) Med henblik på bestemmelse af maskestørrelsen i henhold til punkt 5 måles der ved brug af lod kun én række på 20 masker.

7) Fremgangsmåde ved måling af passive redskaber

a) Netmaterialet på tejner skal monteres og udspiles således, at det så vidt muligt danner kvadratiske maskeåbninger.

b) Maskemålet bestemmes ved at måle afstanden mellem et antal knuder "X" og dividere dette tal med "X-1" (antallet af knuder minus én). Resultatet rundes op til nærmeste hele millimeter.

c) Maskeåbninger, der er fastgjort til tejnens ramme, måles ikke.

d) Masker der består af bionedbrydeligt materiale måles ikke.

8) Ved øvrige passive redskaber.

a) Kontrolløren udvælger 20 masker i fiskenettet. Hvis der i fiskenettet er masker af forskellig størrelse, udvælges maskerne i den del af nettet, der har de mindste masker.

b) Ved udvælgelse af masker i henhold til stk. 1 lades følgende masker ude af betragtning:

i) masker ved et nets over-, under eller sidesøm.

ii) masker inden for to masker fra sammensyninger og tovværk.

iii) iturevne eller bødede masker.

c) Ved måling af laksegarn samt ørredgarn anvendes et lod på ½ kg.

9) Fremgangsmåde ved måling af tremmeafstand i sorteringsriste

a) Tremmeafstanden måles vinkelret på redskabet med en skydelære.

b) De mellemrum, der skal måles, udgør 10 vilkårlige mellemrum.

c) Sorteringsristens tremmeafstand udtrykkes i mm som gennemsnit af størrelsen af det samlede antal tremmeafstande, udvalgt og målt i henhold til afsnit a. Gennemsnittet rundes op til nærmeste hele mm.

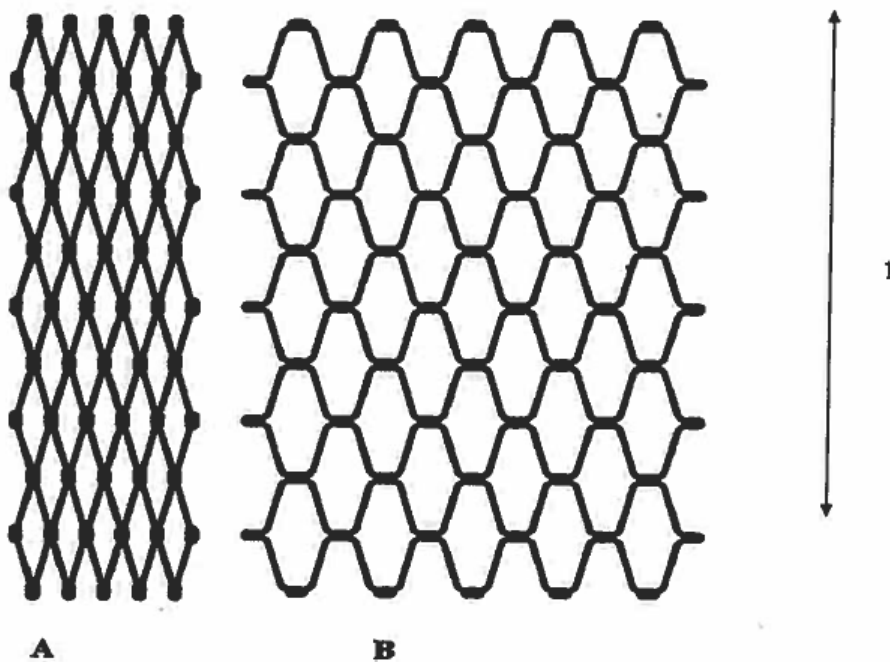
d) Viser udregningen af tremmeafstanden, at den tilsyneladende ikke er i overensstemmelse med gældende regler, måles alle mellemrum i sorteringsristen fra inderkant til inderkant i redskabets ramme og summen heraf divideres med antallet af mellemrum. Gennemsnittet rundes ned til nærmeste hele mm.

e) Intet sted i risten må tremmeafstanden variere mere end 1 mm i forhold til den til enhver tid gældende maksimale tremmeafstand.

Diamantmaskenet og T90-net

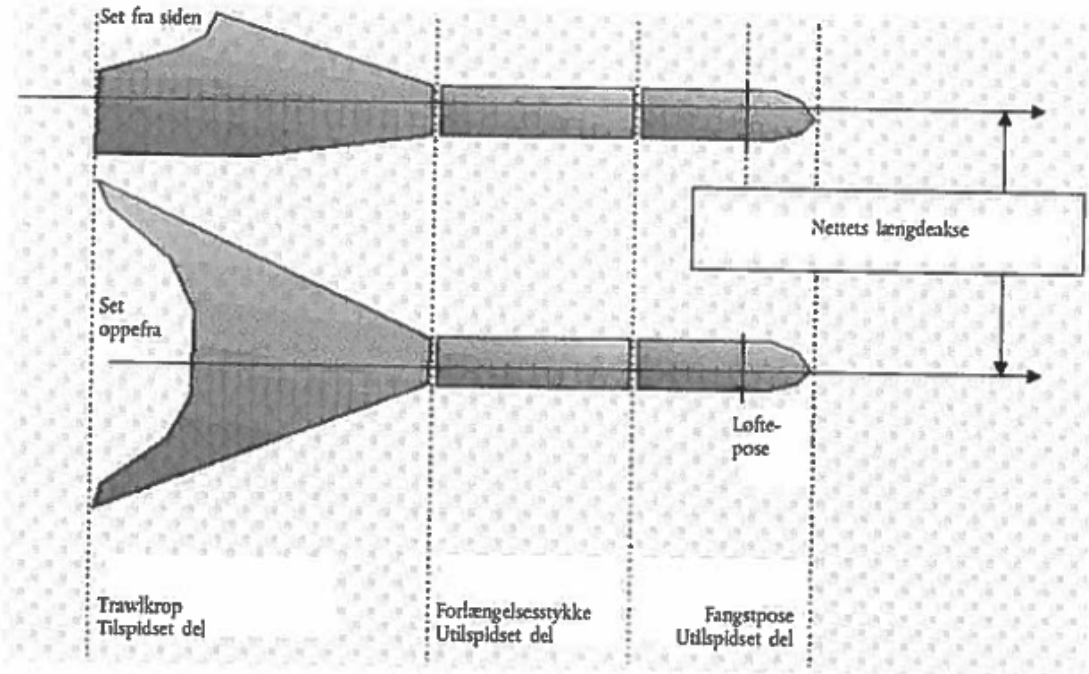
Figur 1

Nedenfor er vist nettrådens løberetning i et knyttet standarddiamantmaskenet (A) og i et net, der er drejet 90° (B).

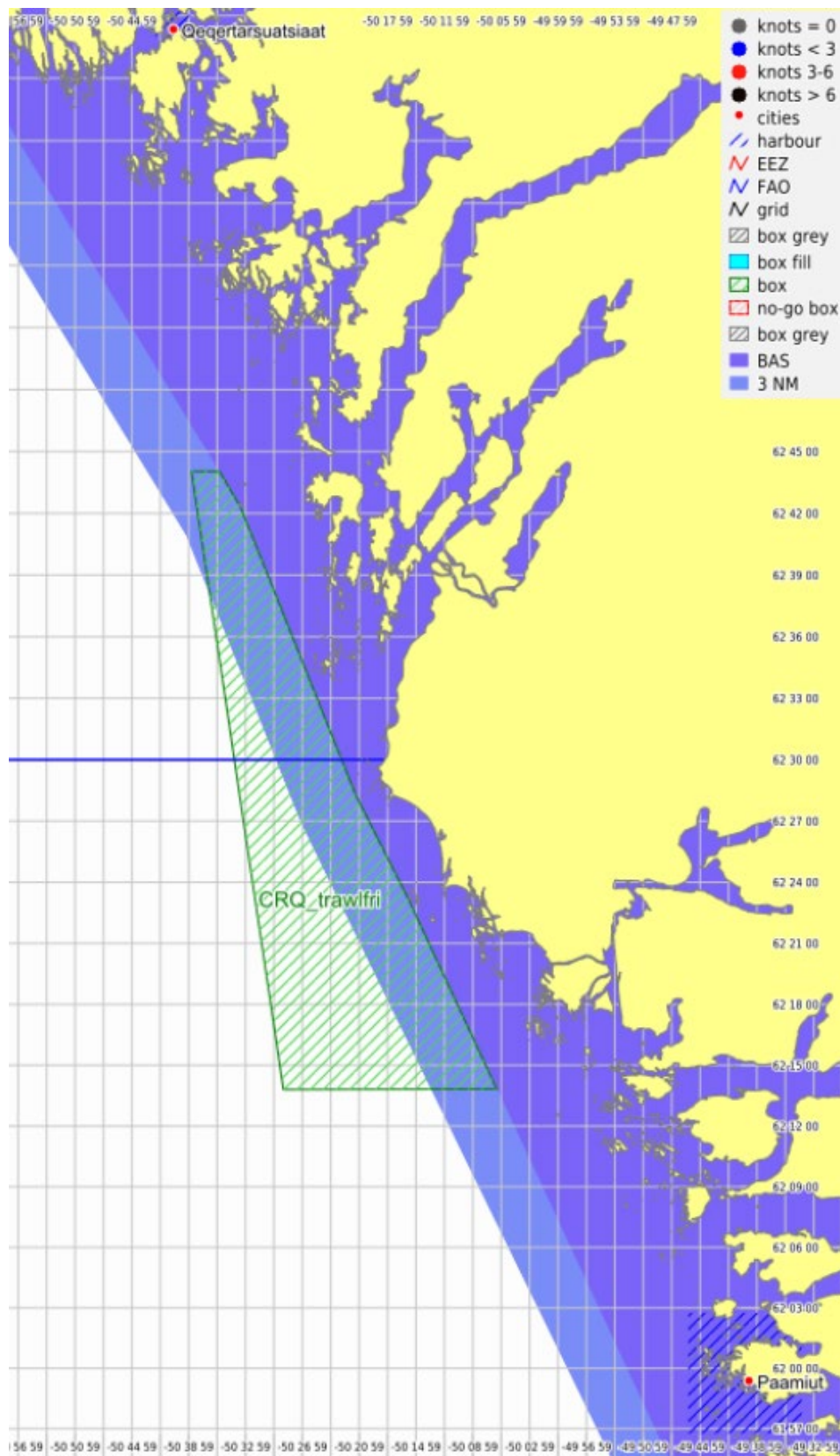


Nettets længdeakse

Figur 2



Isblink-kassen:



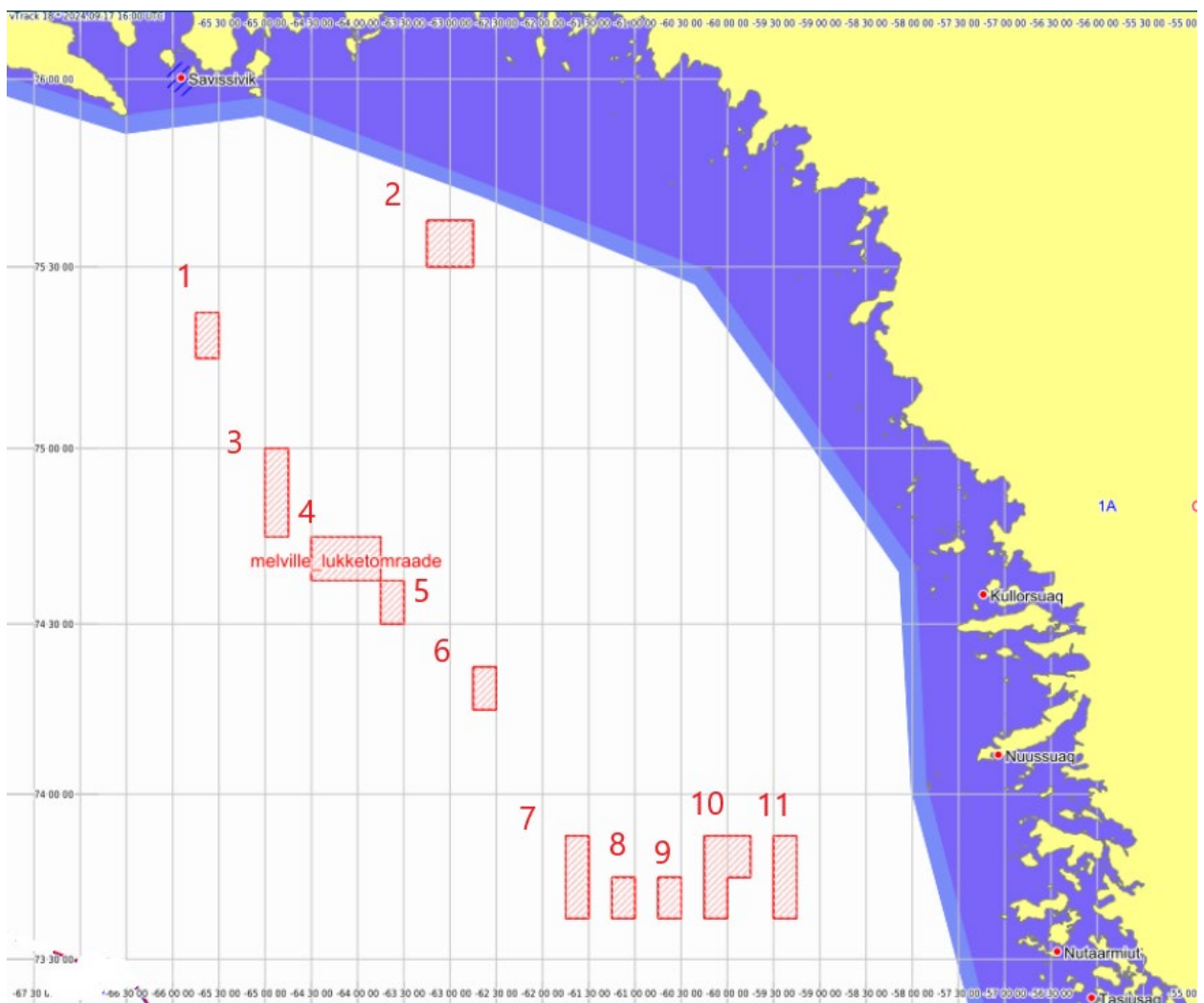
Figur 1: "Isblink-kassen": Området, som er afgrænset af koordinaterne 62°13,8'N og 50°29,0'V og 62°44,0'N afgrænset mod vest 50°38,7'V og mod øst af basislinjen.

Områder med sårbare marine økosystemer, der er lukket for fiskeri med aktive bundberørende redskaber

Melville Bugten:

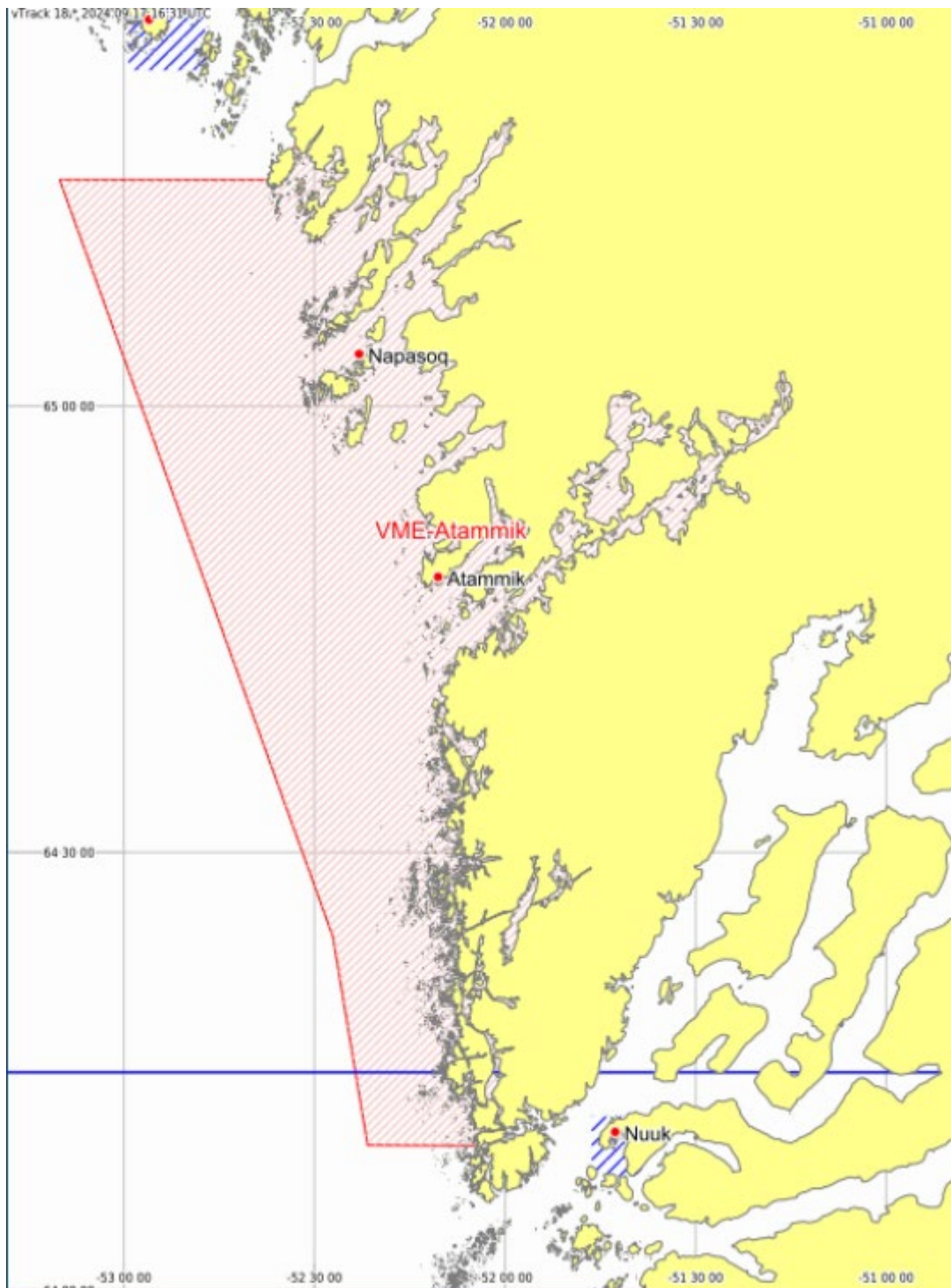
Område nr.	Koordinater Bredde/længde °	Koordinater Decimal B og L	Feltkode nr.	
1	75°22,5'N 65°45,0'V 75°22,5'N 65°30,0'V 75°15,0'N 65°30,0'V 75°15,0'N 65°45,0'V	75.375 -65.750 75.375 -65.500 75.250 -65.500 75.250 -65.750	NV410	
2	75°37,5'N 63°15,0'V 75°37,5'N 62°45,0'V 75°30,0'N 62°45,0'V 75°30,0'N 63°15,0'V	75.625 -63.250 75.625 -62.750 75.500 -62.750 75.500 -63.250	NZ420 NZ421	
3	75°00,0'N 64°45,0'V 74°45,0'N 64°45,0'V 74°45,0'N 65°00,0'V 75°00,0'N 65°00,0'V	75.000 -64.750 74.750 -64.750 74.750 -65.000 75.000 -65.000	NR413 NP413	
4	74°45,0'N 64°30,0'V 74°45,0'N 63°45,0'V 74°37,5'N 63°45,0'V 74°37,5'N 64°30,0'V	74.750 -64.500 74.750 -63.750 74.625 -63.750 74.625 -64.500	NN415 NN416 NN417	
5	74°37,5'N 63°45,0'V 74°37,5'N 63°30,0'V 74°30,0'N 63°30,0'V 74°30,0'N 63°45,0'V	74.625 -63.750 74.625 -63.500 74.500 -63.500 74.500 -63.750	NM418	
6	74°22,5'N 62°45,0'V 74°22,5'N 62°30,0'V 74°15,0'N 62°30,0'V 74°15,0'N 62°45,0'V	74.375 -62.750 74.375 -62.500 74.250 -62.500 74.250 -62.750	NK422	
7	73°52,5'N 61°30,0'V 73°37,5'N 61°30,0'V 73°37,5'N 61°45,0'V 73°52,5'N 61°45,0'V	73.875 -61.500 73.625 -61.500 73.625 -61.750 73.875 -61.750	NF426 NE426	
8	73°45,0'N 61°15,0'V 73°45,0'N 61°00,0'V 73°37,5'N 61°00,0'V 73°37,5'N 61°15,0'V	73.750 -61.250 73.750 -61.000 73.625 -61.000 73.625 -61.250	NE428	
9	73°45,0'N 60°45,0'V	73.750 -60.750	NE430	

	73°45,0'N 60°30,0'V 73°37,5'N 60°30,0'V 73°37,5'N 60°45,0'V	73.750 -60.500 73.625 -60.500 73.625 -60.750		
10	73°45,0'N 60°00,0'V 73°37,5'N 60°00,0'V 73°37,5'N 60°15,0'V 73°52,5'N 60°15,0'V	73.750 -60.000 73.625 -60.000 73.625 -60.250 73.875 -60.250	NF432 NF433 NE432	
11	73°52,5'N 59°15,0'V 73°37,5'N 59°15,0'V 73°37,5'N 59°30,0'V 73°52,5'N 59°30,0'V	73.875 -59.250 73.625 -59.250 73.625 -59.500 73.875 -59.500	NF435 NE435	



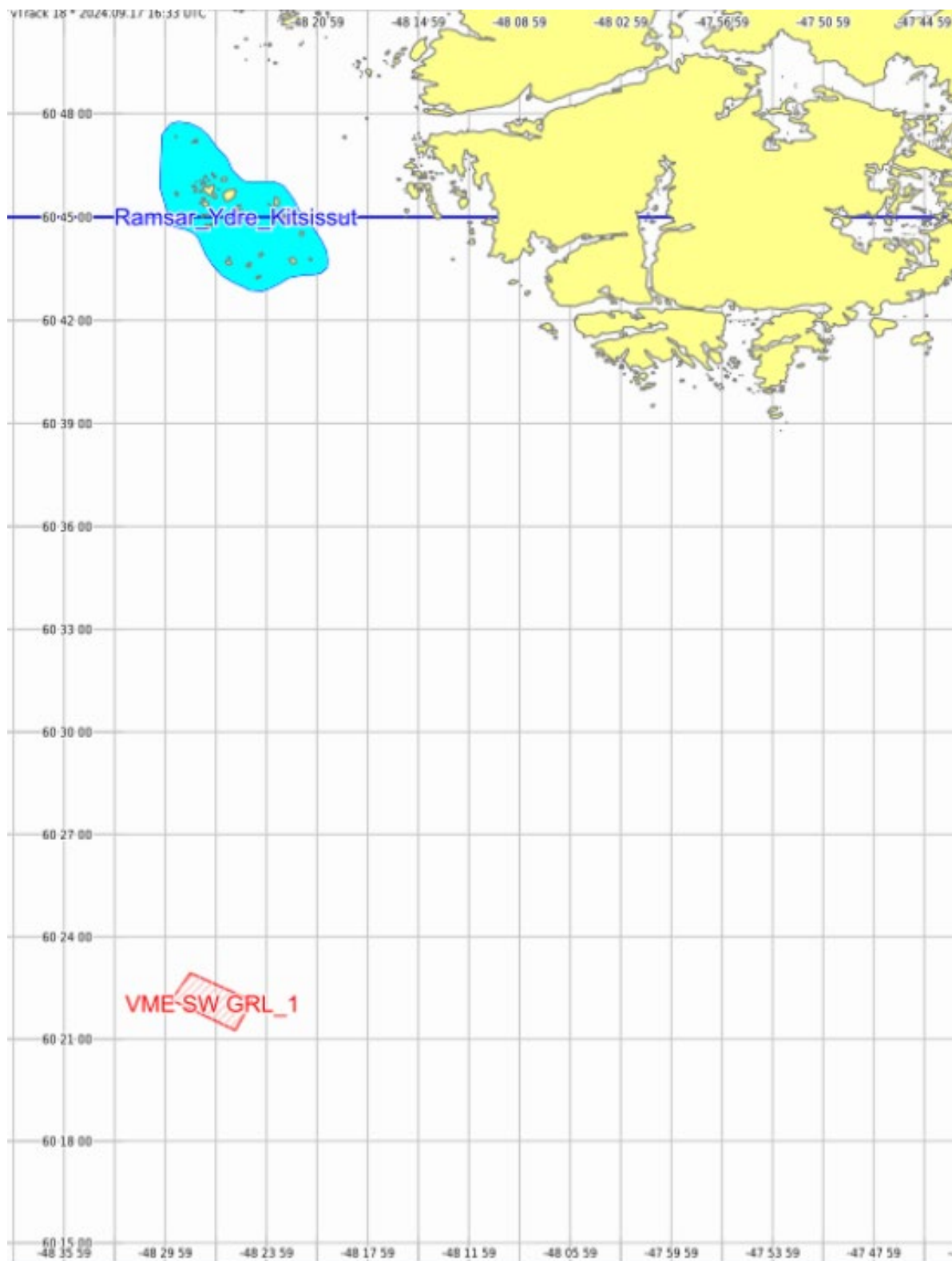
Atammik-området:

Området mellem 64°10'N og 65°15'N fra kysten og ud til en linje, der ligger 3 sømil uden for basislinjen.



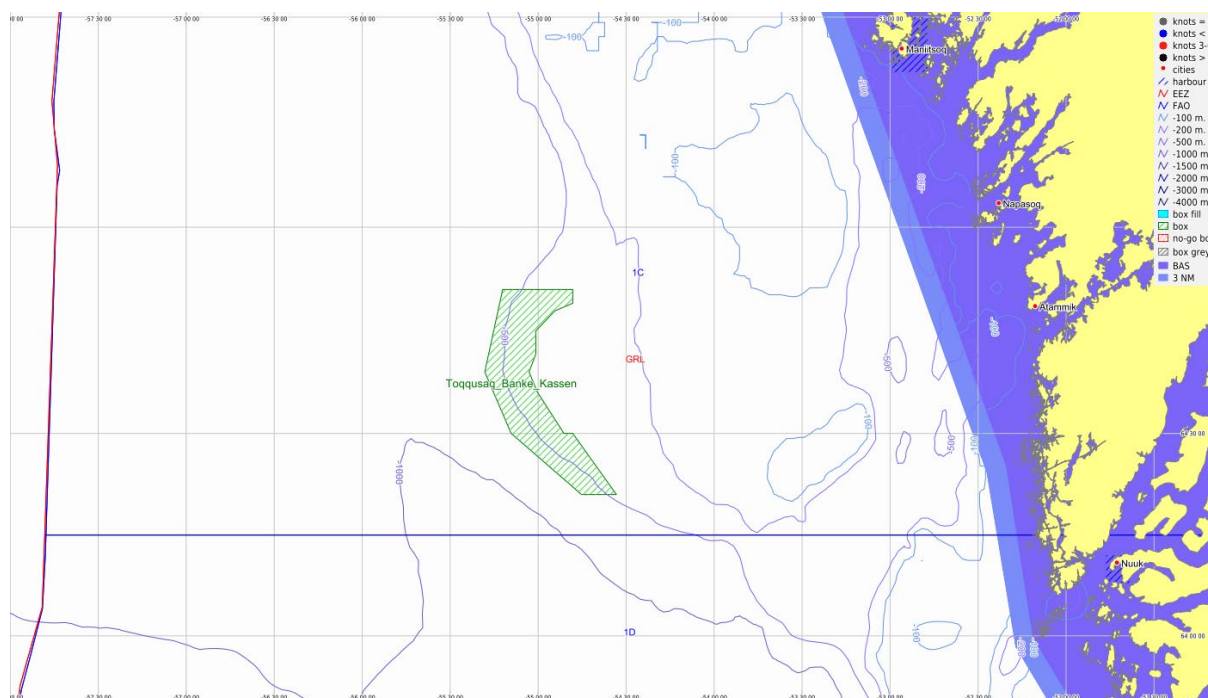
Sydvest-Grønland:

Området i Sydvest Grønland, afgrænset af koordinaterne 60°22,9N og 48°25,5V, 60°22,1N og 48°24,9V, 60°21,3N og 48°25,9V, 60°22,1N og 48°29,6V.



Toqqusaq banke:

Område nr.	Koordinater Bredde/længde °	Koordinater Decimal B og L
Toqqusaq Banke	64° 51,00 N 55° 12,1 V	-55.201667 64.85
	64° 51,00 N 54° 48,2 V	-54.803333 64.85
	64° 49,00 N 54° 48,2 V	-54.803333 64.816667
	64° 47,90 N 54° 54,3 V	-54.905 64.798333
	64° 45,00 N 55° 0,8 V	-55.01325 64.74975
	64° 41,60 N 55° 0,8 V	-55.01325 64.69344
	64° 39,00 N 55° 3,1 V	-55.051667 64.65
	64° 36,00 N 55° 0,2 V	-55.003333 64.6
	64° 30,00 N 54° 51,2 V	-54.853333 64.5
	64° 30,00 N 54° 48,2 V	-54.803333 64.5
	64° 21,00 N 54° 33,3 V	-54.803333 64.5
	64° 21,00 N 54° 45,2 V	-54.555 64.35
	64° 30,00 N 55° 9,2 V	-54.753333 64.35
	64° 39,00 N 55° 18,2 V	-55.153333 64.5
		-55.303333 64.65



Afmærkning af fiskeriredskaber indenfor 3 sømil fra basislinjen.

Indenfor 3 sømil fra basislinjen i Grønlands fiskeriterritorium skal passive redskaber sættes og være afmærket således:

- 1) Den nordligste ende af redskabet skal afmærkes med et fiskemærke forsynet med 1 sort flag og 1 gul lysrefleks.
- 2) Den sydligste ende af redskabet skal afmærkes med et fiskemærke forsynet med to gule flag og 2 gule lysreflekser.
- 3) Fiskemærker kan forsynes med radarreflektor.
- 4) Tejner skal alle være påført ejerens navn og adresse eller fartøjets navn og havnekendingsbogstaver i et vandbestandigt materiale.

Redskaber der er fastgjort til land.

- 1) Redskaber hvor den ene ende er fastgjort til land kan nøjes med at afmærke den yderste ende med en rød eller gul fiskekugle/bøje.

Fiskemærker

- 1) Et fiskemærke skal have en højde på mindst 1 meter over havoverfladen.
- 2) Fiskemærket skal være påført ejerens navn og adresse eller fartøjets navn og havnekendingsbogstaver i et vandbestandigt materiale.

Flag

- 1) Flag på fiskemærket skal være ens og firkantede, og flagene må hverken være røde eller grønne.
- 2) Flagets korteste kant skal være mindst 20 cm.
- 3) Afstanden mellem 2 flag på samme fiskemærke skal være mindst 20 cm.

Lysreflekser

Lysreflekser på fiskemærker skal være af et højreflekterende materiale og bestå af mindst 6 cm brede gule strimler, reflekterende horisonten rundt og anbringes så højt som muligt på fiskemærket. Afstanden mellem to lysreflekser skal være mindst 12 cm.

Radarreflekser

- 1) En radarreflektor skal placeres så højt som muligt på fiskemærket, og give et ekko på radarskærmen i en afstand af mindst 2 sømil i alle retninger.
- 2) I områder med dravis kan der anvendes fiskemærke med lysrefleks, men uden lys, flag eller radarreflektor og udformet således, at dravis kan drive over fiskemærket.

Liner

Liner, som anvendes mellem fiskemærker eller fiskekugler og forankringer, skal være fremstillet af et synkende materiale eller være nedtyngt.

Afmærkning af fiskeriredskaber udenfor 3 sømil fra basislinjen

Uden for 3 sømil fra basislinjen i Grønlands fiskeriterritorium skal passive fiskeredsdskaber være afmærket således:

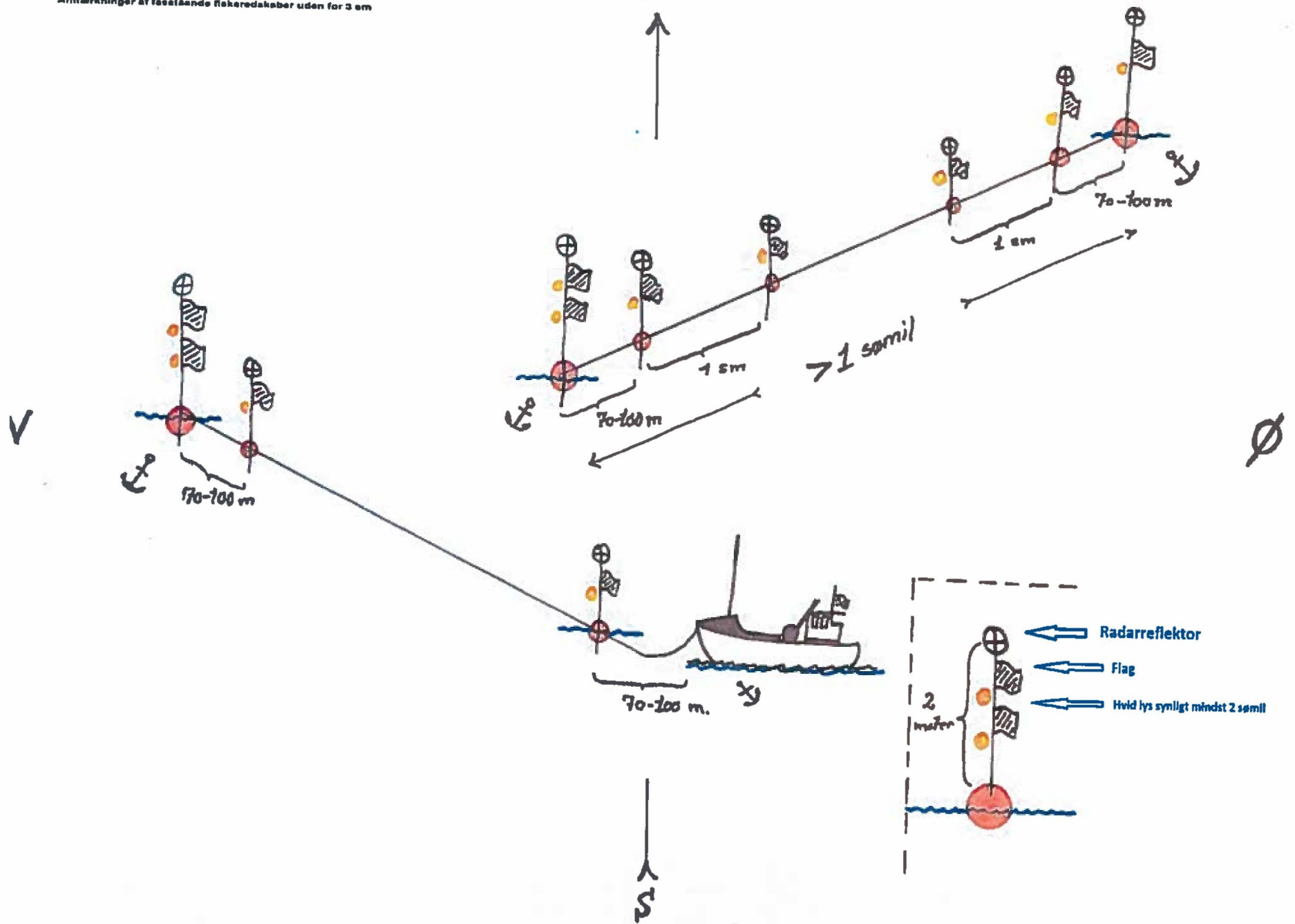
Forankrede fiskeredsdskaber

- 1) Enderne af net, liner og andre forankrede fiskeredsdskaber skal om dagen være forsynet med bøjler med flag eller radarreflektorer og om natten med lysbøjler, som findes fornødne til at angive redskabets plads og udstrækning. Lys på fiskemærker, skal have fyrkarakteren FL.Y-5s., dvs. udsende 1 gult blink hvert femte sekund (0,3 s lys, 4,7 s mørke), og være synlige hele horisonten rundt i en afstand af mindst 2 sømil.
- 2) Om dagen skal den vestligste (hvorved forstås halvcirklen af kompasset fra syd gennem vest til og med nord) endeboje af sådanne fiskeredsdskaber, som strækker sig horisontalt ud i søen, være forsynet med 2 flag, det ene over det andet eller et flag og en radarreflektor, og den østligste (hvorved forstås halvcirklen af kompasset fra nord gennem øst til og med syd) endeboje med et flag eller en radarreflektor. Om natten skal den vestligste endeboje være forsynet med 2 gule lysreflekser samt to gule lys og den østligste med en gul lysrefleks samt et gult lys. Derudover kan en boje forsynet med et flag eller en radarreflektor om dagen og en gul lysrefleks samt et gult lys om natten sættes 70-100 meter fra hver endeboje for at angive fiskeredsdskabets retning.
- 3) Flag som anvendes til afmærkning af fiskeriredskaber, må hverken være røde eller grønne.
- 4) På fiskeredsdskaber, som har en større udstrækning end en sømil, skal yderligere bøjler anbringes med højst en sømils mellemrum, så ingen del af de fiskeredsdskaber, som har en udstrækning af en sømil eller derover, er uden afmærkning. Om dagen skal hver boje være forsynet med et flag eller en radarreflektor, og om natten skal så mange bøjler som muligt være forsynet med en gul lysrefleks samt et gult lys. I intet tilfælde må afstanden mellem 2 lys på samme fiskeredsdskab overstige 2 sømil.
- 5) På fiskeredsdskaber, som er fastgjort til et fiskerfartøj, kræves ingen boje i den ende, som er fastgjort til fiskerfartøjet.
- 6) Hver bøjestage skal have en højde af mindst 2 meter over bøjen.

Drivende redskaber

- 1) Drivende liner skal afmærkes i hver ende og med mellemrum af ikke over 2 sømil af en boje med en stage, hvis højde er mindst 2 meter over bøjen. Stagen skal om dagen være forsynet med et flag eller en radarreflektor og om natten med en gul lysrefleks samt et gult lys, der er synligt i en afstand af mindst 2 sømil under god sigtbarhed.

2) På fiskeredskaber, som er fastgjort til et fiskerfartøj, kræves ingen bøje i den ende, som er fastgjort til fiskerfartøjet.



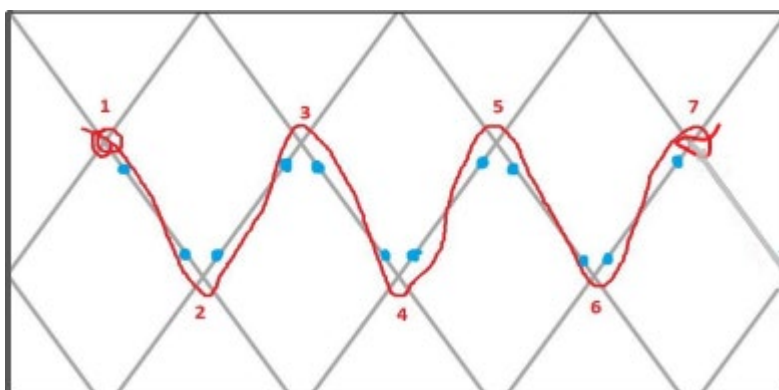
Montering af flugt-vindue i krabbetejne

Bionedbrydeligt bomuldssnor skal indsættes i nettet på krabbetejnen, for at lave en flugtvej i tejnene som er med til at forhindre spøgelsesfiskeri.

I hver krabbetejne skal der installeres minimum 1 flugt-vindue, som holdes lukket ved hjælp af en bomuldssnor. Bomuldssnoren indsættes hen over 6 halvmasker, som vist på billede 1. Billede 2 viser, hvordan en tejne ser ud når snoren er indsat korrekt. Snoren bindes fast til 1. og 7. knude og føres gennem halvmaskerne ved knude 2 til 6. Den røde linje på billede 1 viser, hvor snoren skal indsættes. De blå punkter viser, hvor nettet skal klippes over, så der dannes et hul. Den anvendte bomuldssnor må maksimalt have 96 tråde i snoren.

Hvis tejnen efterlades eller mistes, vil bomuldssnoren nedbrydes over tid. Når snoren nedbrydes, åbnes hullet i nettet og danner et flugt-vindue, hvor evt. fangst kan slippe ud.

Efter 1 fiskesæson bør snoren erstattes af en ny bomuldssnor, for at undgå at snoren nedbrydes under aktivt fiskeri. Det bør undgås at hullet laves hen over en metalstolpe, da det vil kunne lave unødvendig slitage af bomuldssnore.



Figur 1



Figur 2

- Bomuldssnoren skal ikke være tykkere end 6 mm i diameter.
- Bomuldssnoren skal være ubehandlet og uden kernetråd.
- Bomuldssnoren skal maksimalt have Rtex25 på 5000 g/1000 meter (Rtex er en angivelse af snorens tæthed. Måling af Rtex udføres af producent).
- Skal monteres 2 halvmasker over bundrammen.
- Bomuldssnoren skal fastgøres således åbningen (6 halvmasker) åbnes helt uanset hvor tråden brydes.
- For at reducere belastningen af flugt-vinduet anbefales at flugt-vinduet placeres således at der sker mindst pres fra fangsten i forbindelse med bjærgningen af tejen.