



VEJLEDNING

til inatsisartutlov om magtanvendelse
inden for det sociale område

OM
BØRN

Grønlands Selvstyre
*Departementet for Sociale Anliggender, Familier,
Arbejdsmarked & Indenrigsanliggender*

2024

Vejledning til inatsisartutlov om magtanvendelse inden for det sociale område



OM
BØRN



Vejledning

Vejledning til inatsisartutlov
om magtanvendelse inden
for det sociale område - BØRN

Grønlands Selvstyre
*Departementet for Sociale Anliggender, Familier,
Arbejdsmarked & Indenrigsanliggender.*

Imaneq 4
Postboks 260
DK-3900 Nuuk
Kalaallit Nunaat // Grønland

ian@nanoq.gl
Tlf. +299 34 50 00

Tekst: Himaginiy Nadarajah
Layout / illustrationer: irisager.gl



Vejledning til inatsisartutlov om magtanvendelse inden for det sociale område

OM
BØRN

Grønlands Selvstyre
*Departementet for Sociale Anliggender, Familier,
Arbejdsmarked & Indenrigsanliggender*

2024

Indholdsfortegnelse

Indledning	9
Overblik	10
Vejledningens formål og værdigrundlag	11
Kapitel 1: Intentionerne bag reglerne om magtanvendelse	13
Lovgrundlaget i inatsisartutlov om magtanvendelse inden for det sociale område	13
Grundlæggende principper for magtanvendelse	14
Anbringelsessteder, der ikke er omfattet af reglerne i magtanvendelsesloven	15
Kapitel 2: Snitflader til anden lovgivning	17
De overordnede retlige grænser	17
Snitflader til andre love	23
Lovgivningsmæssige snitflader til skoleområdet	23
Retssystemet: Lovgivningsmæssige snitflader til retsplejeloven	23
Kapitel 3: Magtanvendelsesreglerne for børn og unge samt personkredsen	25
Den lovmæssige baggrund for magtanvendelseslovens regler	25
Personkreds	26
Kapitel 4: Magtanvendelse, omsorgspligt og pædagogiske principper	28
Ikke tilladt magtanvendelse	28
Omsorgspligtens omfang	29
Grænsefladen mellem omsorg og fysisk magt	31
Husregler (anstaltsforhold)	34
Forebyggelse af magtanvendelse	36
Pædagogiske principper	37
Kapitel 5: Tilladt magtanvendelse	41
Tilladt fysisk magtanvendelse	41
Absolut nødvendigt	43
Aflåsning af afdeling	44
Kontrol med brevveksling, telefonsamtaler og anden kommunikation	45
Kontrol med mobiltelefon og internet	47
Særligt om besøgs-, brev-, telefonkontrol m.v. for unge i tilbageholdelsessurrogat	48
Undersøgelse af person og opholdsrum, når der er bestemte grunde	50
Særligt om undersøgelse af person	52
Særligt om undersøgelse af opholdsrum	53
Tilbageholdelse af effekter	53
Særligt om adgang til undersøgelse ved anbringelse, besøg og fravær på sikrede og særligt sikrede afdelinger	53
Tilvænningsperiode i op til 14 dage efter anbringelsen	54

Nødværge, nødret og negotiorum gestio (uanmodet hjælp).....	56
Nødværge.....	57
Nødret	58
Negotiorum gestio (uanmodet hjælp).....	59
Kapitel 6: Anvendelse af personlige alarm- eller pejlesystemer.....	61
Anvendelse af alarm- eller pejlesystemer over for børn og unge med nedsat psykisk funktionsevne, der er anbragt på døgninstitution eller på opholdssted.....	61
Målgruppe	62
Supplement til den pædagogiske indsats	62
Ikke kontinuerlig overvågning	63
Personligt system	64
Samtykke.....	64
Ansøgning.....	64
Frivillig bestemmelse.....	65
Betingelser for iværksættelse	66
Fornyet ansøgning.....	67
Kapitel 7: Samvær og besøg	69
Samvær og besøg	69
Kapitel 8: Registrering og indberetning af magtanvendelse	71
Registreringsskema	71
Registrering af tilladt magtanvendelse	72
Registrering ved undersøgelse af person og opholdsrum	74
Registrering og indberetning ved ikke tilladt magtanvendelse	75
Protokol for registreringer	77
Kapitel 9: Klageregler m.v.	79
Generelle klageregler.....	79
Klager til Det Sociale Ankenævn.....	80
Forældre og børn skal gøres bekendt med reglerne i magtanvendelsesloven	80
Magtanvendelsesloven skal udleveres til alle medarbejdere på døgninstitutionerne ...	81
Kapitel 10: Tilsyn	83
Naalakkersuisuts tilsyn.....	83
§71-tilsynet	83
Ombudsmandens tilsyn.....	83
Opsamling:.....	84
Magtanvendelse over for børn:.....	84
Klageadgang	85
Øvrige ændringer	85



Indledning

1. *Vejledningen henvender sig primært til personalet på opholdssteder, døgninstitutioner og de kommunale sagsbehandlere på børne- og ungeområdet.*

Børn og unge, der anbringes uden for hjemmet, anbringes efter det samme regelsæt, uanset om der er kriminalitet eller sociale årsager til anbringelsen, om barnet eller den unge anbringes på grund af en funktionsnedsættelse, om anbringelsen sker på grund af en kombination af sociale årsager og funktionsnedsættelser, eller om opholdet sker som led i aflastning af familien.

Denne vejledning er også gældende for børn og unge med fysisk eller psykisk funktionsnedsættelse. Der er som følge heraf i vejledningen tilføjet bemærkninger, der søger at tage højde for, at regler og vejledning dækker over en bred målgruppe af børn og unge, hvor der samtidig er stor variation i anbringelsesgrundlaget og målet med anbringelsen samt endelig i forhold til karakteren af problemstillinger omkring magt-anvendelse.

Vejledningen beskriver de generelle rammer for voksenansvar, herunder magt-anvendelse og andre indgreb i selvbestemmelsesretten, inden for hvilke institutioner og personale skal varetage den daglige omsorg for børnene og de unge. Det må altid afvejes i den konkrete situation, hvilke tiltag der er nødvendige inden for regelgrundlægets rammer, og det skøn skal udøves i en konkret opstået situation.

For borgere og pårørende henvises der til håndbogen.

Denne vejledning er fra 2024.



Overblik

Denne vejledning indeholder følgende kapitler:

Kapitel 1 beskriver de grundlæggende principper for magtanvendelse over for børn og unge.

Kapitel 2 indeholder de overordnede internationale og nationale retlige rammer vedrørende magtanvendelse over for anbragte børn samt snitfladen til anden lovgivning.

Kapitel 3 beskriver lovgrundlaget for magtanvendelse over for børn og unge i inatsisartutlov om magtanvendelse inden for det sociale område samt personkredsen.

Kapitel 4 omhandler ikke tilladt magtanvendelse og grænsefladen mellem omsorg og magt.

Kapitel 5 beskriver tilladt fysisk magtanvendelse, herunder nødværge, nødret og nødhjælp.

Kapitel 6 omhandler anvendelsen af personlige alarm- eller pejlesystemer over for børn og unge med nedsat psykisk funktionsevne.

Kapitel 7 vedrører samvær og besøg.

Kapitel 8 beskriver reglerne om registrering og indberetning.

Kapitel 9 omhandler klagerreglerne vedrørende magtanvendelse.

Kapitel 10 vedrører §71-tilsynet og Ombudsmandens tilsyn.

Beføjelserne til magtanvendelse er mindst på almindelige døgninstitutioner og størst på de sikrede døgninstitutioner.

Loven regulerer alene magtanvendelse på døgninstitutioner.

Vejledningens formål og værdigrundlag

2. Formålet med vejledningen er at vejlede om og skabe større klarhed omkring reglerne på området. Det er ikke formålet at opstille præcise og konkrete retningslinjer for, i hvilke situationer det er tilladt at anvende magt, og i hvilke situationer det ikke er tilladt. Det må altid afvejes i den konkrete situation, hvilke tiltag der er nødvendige inden for lovens rammer.

Den overordnede målsætning er, at man så vidt muligt skal undgå magtanvendelse. I vejledningen er der indarbejdet flere eksempler, hvortil hensigten med disse er, at lette forståelsen.

Ikrafttrædelse

3. Vejledningen har virkning fra offentliggørelsen, d. 01-01-2024.





Kapitel 1: Intentionerne bag reglerne om magtanvendelse

Lovgrundlaget i inatsisartutlov om magtanvendelse inden for det sociale område

4. Grundlaget for reglerne om magtanvendelse over for børn og unge, der er anbragt uden for hjemmet, er beskrevet i inatsisartutlov om magtanvendelse inden for det sociale områdes afsnit II.

Udgangspunktet for indsatsen efter magtanvendelsesloven er, at indsatsen skal ske med respekt for barnets eller den unges integritet og selvbestemmelse. I erkendelse af, at der kan være situationer, hvor det er nødvendigt at gribe ind i barnets eller den unges integritet, er der i magtanvendelsesloven fastsat regler om, i hvilke situationer sådanne tvangsmæssige foranstaltninger er tilladt, og hvordan de må udøves.

Reglerne i magtanvendelsesloven skal beskytte børn og unge på døgninstitutioner og opholdssteder mod overgreb og magtudøvelse. Reglerne beskriver, i hvilke situationer der undtagelsesvist må anvendes magt.

Magtanvendelse over for børn og unge:

1. må kun anvendes, hvis der er hjemmel til det
2. må aldrig erstatte omsorg og socialpædagogisk bistand
3. skal afpasses den enkelte situation
4. må ikke gå ud over det strengt nødvendige
5. skal udøves så skånsomt som muligt og med størst mulig hensyntagen til barnet eller den unge
6. skal stå i et rimeligt forhold til det, der søges opnået hermed
7. må kun anvendes undtagelsesvist.

I tilfælde, hvor der anvendes magt, skal der foretages en registrering og indberetning til opholdskommunen, hjemkommunen og Naalakkersuisut samt barnets eventuelle børnebisidder. Det gælder både, når der anvendes tilladt magt og ikke-tilladt magt, jf. vejledningens kapitel 8.

Reglerne i magtanvendelseslovens kapitel 5 om alarm- eller pejlesystemer beskriver, hvornår og hvordan alarm- eller pejlesystemer må anvendes og over for hvem.

Grundlæggende principper for magtanvendelse

5. Reglerne om magtanvendelse bygger på følgende grundlæggende principper:

Mindsteindgrebsprincippet, dvs. den mindst indgribende løsning skal altid have første prioritet.

- Indgrebet må kun ske undtagelsesvist og skal begrænses til det absolut nødvendige.

Proportionalitetsprincippet, dvs. at der skal være proportionalitet mellem indgreb og formål.

- Socialpædagogisk bistand og omsorg går altid forud for enhver form for magtanvendelse.

Individualitetsprincippet, dvs. indgreb i den personlige frihed skal tilpasses den enkeltes situation og behov, ligesom den enkeltes behov ikke kan begrunde uforholdsmæssige indgreb over for andre, f.eks. øvrige børn og unge der opholder sig på anbringelsesstedet.

- Åbenhed, dvs. det skal være klart for den enkelte og/eller de pårørende, hvilke beslutninger der træffes og hvorfor, ligesom børn og unge og deres forældre skal have adgang til viden om gældende regler og praksis.

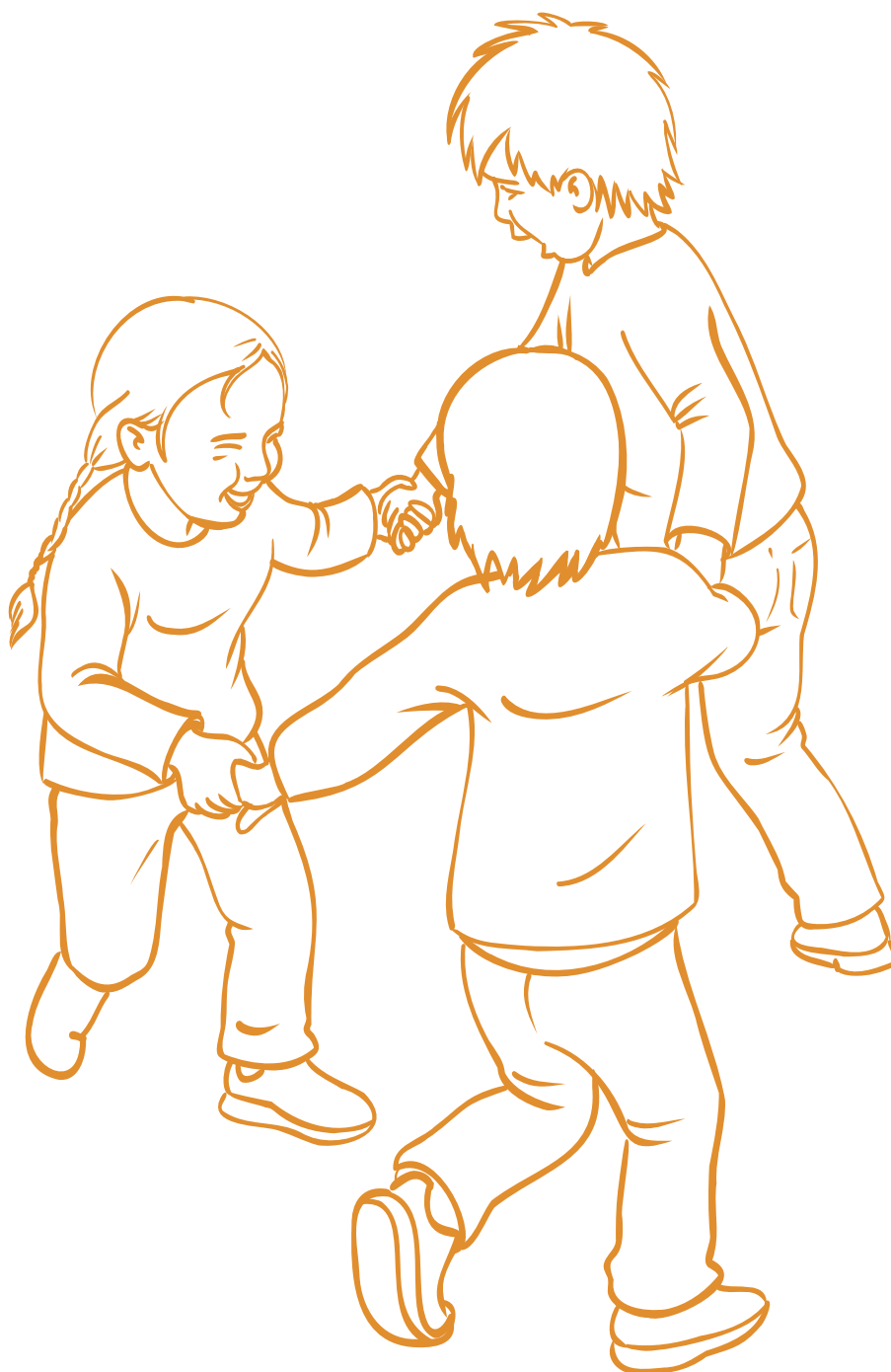
Legalitetsprincippet, dvs. krav om klar lovhjemmel for indgreb i den personlige frihed.

- Boligens ukrænkelighed, dvs. der skal være klar lovhjemmel til at foretage husundersøgelser og kontrol med breve og telefonopkald.
- Særlige krav til registrering og indberetning, beslutningsgrundlag og klageadgang.

Mindsteindgrebsprincippet og proportionalitetsprincippet er nogle af de vigtigste principper i forbindelse med magtanvendelse. Ifølge §1 i magtanvendelsesloven skal magtanvendelse begrænses til det absolut nødvendige og skal i øvrigt stå i rimeligt forhold til det, der søges opnået hermed. Bestemmelsen understreger, at der gælder et forbud mod at anvende en mere indgribende foranstaltning, hvis en mindre indgribende foranstaltning er tilstrækkelig. Er det ikke efter en konkret vurdering muligt at undgå magtanvendelse, skal det ske så skånsomt og kortvarigt som muligt og med størst mulig hensyntagen til den pågældende og andre tilstedeværende.

Anbringelsessteder, der ikke er omfattet af reglerne i magtanvendelsesloven

6. Magtanvendelse, efter inatsisartutlov om magtanvendelse inden for det sociale områdes afsnit II, er ikke tilladt ved anbringelser i plejefamilier, kommunale plejefamilier, privat arrangerede plejefamilier, egne værelser, kollegier og kollegieegnede opholdssteder. Dog gælder der for disse anbringelsessteder, som for alle andre, at de vil være omfattet af kriminallov for Grønlands bestemmelser om nødværge og nødret, jf. kriminallov for Grønland §9 og §10.





Kapitel 2:

Snitflader til anden lovgivning

De overordnede retlige grænser

7. De retlige grænser for magtanvendelse over for børn og unge, der er anbragt uden for hjemmet, findes i Danmarks Riges Grundlov, Den Europæiske Menneskerettighedskonvention, der er inkorporeret i grønlandsk ret og derfor har status af grønlandsk lov, samt ikke-inkorporerede konventioner, herunder FN's Konvention om barnets rettigheder (Børnekonventionen) og FN's Konvention om rettigheder for personer med handicap (Handicapkonventionen).

§

Grundlovens §71

Den personlige frihed er ukrænkelig. Ingen dansk borger kan på grund af sin politiske eller religiøse overbevisning eller sin afstamning underkastes nogen form for frihedsberøvelse.

Stk. 2. Frihedsberøvelse kan kun finde sted med hjemmel i loven.

Stk. 3. Enhver, der anholdes, skal inden 24 timer stilles for en dommer. Hvis den anholdte ikke straks sættes på fri fod, skal dommeren ved en af grunde ledsaget kendelse, der afsiges snarest muligt og senest efter tre dage, afgøre, om han skal fængsles, og hvis han kan løslades mod sikkerhed, bestemmes dennes art og størrelse. Denne bestemmelse kan for Grønlands vedkommende fraviges ved lov, for så vidt dette efter de stedlige forhold må anses for påkrævet.

Stk. 4-5...

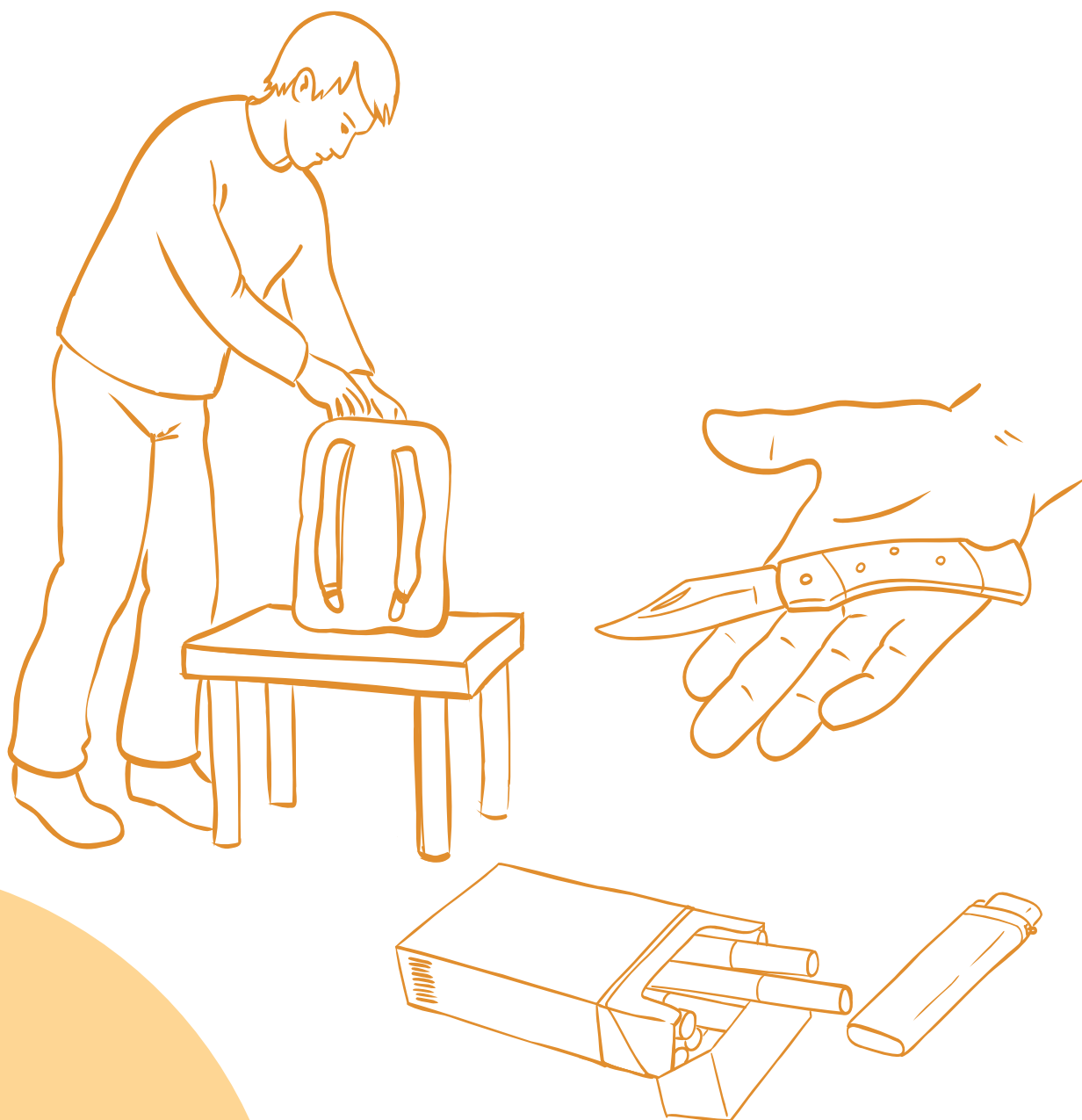
Stk. 6. Udenfor strafferetsplejen skal lovligheden af en frihedsberøvelse, der ikke er besluttet af en dømmende myndighed, og som ikke har hjemmel i lovgivningen om udlændinge, på begæring af den, der er berøvet sin frihed, eller den, der handler på hans vegne, forelægges de almindelige domstole eller anden dømmende myndighed til prøvelse. Nærmere regler herom fastsættes ved lov.

Grundlovens §71 vedrører frihedsberøvelse. I bestemmelsen anføres det bl.a., at frihedsberøvelse kun kan finde sted med hjemmel i loven, jf. grundlovens §71, stk. 2. Herudover fremgår det af §71, stk. 6, at den person, der er genstand for en administrativ frihedsberøvelse, vil kunne få prøvet beslutningen om frihedsberøvelse af domstolene efter den særlige lempelige ordning, som følger af grundlovens §71, stk. 6.

§

Grundlovens §72

Boligen er ukrænkelig. Husundersøgelse, beslaglæggelse og undersøgelse af breve og andre papirer samt brud på post-, telegraf- og telefonhemmeligheden må, hvor ingen lov hjemler en særegen undtagelse, alene ske efter en retskendelse.



Grundlovens §72 vedrører boligens ukrænkelighed, herunder bl.a. adgangen til at foretage husundersøgelser og undersøgelser af breve og andre papirer og telefonopkald. Adgangen til at undersøge boligen eller føre kontrol med brevveksling og telefonsamtaler kræver lovhjemmel eller en retskendelse.

§

Den Europæiske Menneskerettighedskonvention Artikel 3 og 5.

Artikel 3

Ingen må underkastes tortur og ej heller umenneskelig eller vanærende behandling eller straf.

Artikel 5

Enhver har ret til frihed og personlig sikkerhed. Ingen må berøves friheden undtagen i følgende tilfælde og i overensstemmelse med den ved lov foreskrevne fremgangsmåde:

- a. lovlig frihedsberøvelse af en person efter domfældelse af en kompetent domstol;
- b. lovlig anholdelse eller anden frihedsberøvelse af en person for ikke at efterkomme en domstols lovlige påbud eller for at sikre opfyldelsen af en ved lov foreskrevet forpligtelse;
- c. lovlig anholdelse eller anden frihedsberøvelse af en person med det formål at stille ham for den kompetente retlige myndighed, når der er begrundet mistanke om, at han har begået en forbrydelse, eller rimelig grund til at anse det for nødvendigt at hindre ham i at begå en forbrydelse eller i at flygte efter at have begået en sådan;
- d. frihedsberøvelse af en mindreårig ifølge lovlig afgørelse med det formål at føre tilsyn med hans opdragelse eller lovlig frihedsberøvelse for at stille ham for den kompetente retlige myndighed;
- e. lovlig frihedsberøvelse af personer for at hindre spredning af smitsomme sygdomme, af personer, der er sindssyge, alkoholikere, narkomaner eller vagabonder;
- f. lovlig anholdelse eller anden frihedsberøvelse af en person for at hindre ham i uretmæssigt at trænge ind i landet eller af en person, mod hvem der tages skridt til udvisning eller udlevering.

Stk. 2-5. ...



Den Europæiske Menneskerettighedskonvention og §71 i grundloven beskytter den personlige frihed.

Af konventionens artikel 3 fremgår det, at ingen må udsættes for tortur eller umenneskelig eller vanærende behandling og straf. Med vanærende behandling menes bl.a. ydmygende, hånende eller anden nedværdigende behandling.

Af konventionens artikel 5 fremgår det, at enhver har ret til frihed og personlig sikkerhed. Det fremgår endvidere, at ingen må berøves friheden undtagen i en række nærmere beskrevne tilfælde. Et af de beskrevne tilfælde vedrører lovlig frihedsberøvelse af en mindreårig med det formål at føre tilsyn med barnets opdragelse eller lovlig frihedsberøvelse for at stille barnet for den kompetente retlige myndighed.

Enhver, der berøves friheden ved anholdelse eller anden tilbageholdelse, har ret til at indbringe sagen for en domstol, for at denne hurtigt kan træffe afgørelse om lovligheden af frihedsberøvelsen.

Af konventionens artikel 8 fremgår det, at enhver har ret til respekt for sit privatliv og familieliv, sit hjem og sin korrespondance. Indgreb i denne ret kan kun ske, når der er hjemmel til det i loven, at indgrebet er begrundet i de formål, der er opregnet i artikel 8, stk.2, og indgrebet er proportionalt i forhold til formålet.

§

Konventionen om Barnets Rettigheder (Børnekonventionen) Artikel 12 og 37

Artikel 12

1. Deltagerstaterne skal sikre et barn, der er i stand til at udforme sine egne synspunkter, retten til frit at udtrykke disse synspunkter i alle forhold, der vedrører barnet; barnets synspunkter skal tillægges passende vægt i overensstemmelse med dets alder og modenhed
2. Med henblik herpå skal barnet især gives mulighed for at udtale sig i enhver behandling ved dømmende myndighed eller forvaltningsmyndighed af sager, der vedrører barnet, enten direkte eller gennem en repræsentant eller et passende organ i overensstemmelse med de i national ret foreskrevne fremgangsmåder.

Artikel 37

Deltagerstaterne skal sikre at:

- a. intet barn gøres til genstand for tortur eller anden grusom, umenneskelig eller nedværdigende behandling eller straf. Hverken dødsstraf eller fængsel på livstid uden mulighed for løsladelse skal kunne idømmes for forbrydelser begået af personer under 18 år;
- b. intet barn ulovligt eller vilkårligt berøves sin frihed. Anholdelse, tilbageholdelse eller fængsling af et barn skal følge lovens forskrifter og må kun bruges som en sidste udvej og for det kortest mulige passende tidsrum;
- c. ethvert barn, der er berøvet friheden, behandles menneskeligt og med respekt for menneskets naturlige værdighed og på en måde, der tager hensyn til deres aldersmæssige behov. Især skal ethvert barn, der er berøvet friheden, holdes adskilt fra voksne, medmindre en sådan adskillelse ikke anses at tjene barnets tarv, og skal have ret til at opretholde kontakt med sin familie gennem brevveksling og besøg, bortset fra under særlige omstændigheder;
- d. ethvert barn, der er berøvet sin frihed, har ret til hurtig juridisk og anden passende bistand samt ret til at få lovligheden af sin frihedsberøvelse prøvet ved en domstol eller anden kompetent, uafhængig og upartisk myndighed og til hurtig afgørelse af enhver sådan sag.

Det fremgår af FN's Børnekonvention artikel 12, at børn skal sikres ret til at udtrykke egne synspunkter, og at disse skal tillægges passende vægt i overensstemmelse med dets alder og modenhed, ligesom de skal have mulighed for at udtale sig i enhver behandling i forvaltningsmyndigheder af sager, der vedrører barnet eller den unge.

FN's Børnekonvention artikel 37 slår fast, at intet barn ulovligt eller vilkårligt må berøves sin frihed. Frihedsberøvelse må kun ske som sidste udvej og i det kortest mulige passende tidsrum.

Endvidere slås det fast, at børn, der er frihedsberøvede, skal holdes adskilt fra voksne, medmindre en sådan adskillelse ikke tjener barnets tarv. Barnet har, bortset fra under særlige omstændigheder, ligeledes ret til at opretholde kontakt med sin familie gennem brevveksling og besøg, bortset fra under særlige omstændigheder.

Alle børn, der er berøvet deres frihed, har ret til at få lovligheden af frihedsberøvelsen prøvet ved en domstol eller anden kompetent, uafhængig og upartisk myndighed og til hurtig afgørelse af en sådan sag.

§

Konvention om rettigheder for personer med handicap (Handicapkonventionen) Artikel 14.

Frihed og personlig sikkerhed

1. Deltagerstaterne skal sikre, at personer med handicap på lige fod med andre:
 - a. har ret til frihed og personlig sikkerhed,
 - b. ikke ulovligt eller vilkårligt berøves deres frihed, og at enhver frihedsberøvelse følger lovens forskrifter, samt at eksistensen af et handicap i intet tilfælde kan berettige til frihedsberøvelse.
2. Deltagerstaterne skal sikre, at personer med handicap ved en eventuel frihedsberøvelse i forbindelse med en proces på lige fod med andre har krav på garantier i overensstemmelse med de internationale menneskerettigheder og skal behandles under overholdelse af denne konventions målsætninger og principper, herunder ved en rimelig tilpasning.

FN's Handicapkonventions artikel 14 slår fast, at personer med handicap, uanset alder, ikke ulovligt eller vilkårligt må berøves deres frihed – eksempelvis må man ikke fiksere mennesker med f.eks. psykiske lidelser uden hjemmel i gældende lovgivning. Eksistensen af et handicap kan således ikke i sig selv berettige til frihedsberøvelse.

Herudover fastslås det i handicapkonventionens artikel 7, at deltagerstaterne skal træffe de nødvendige foranstaltninger til at sikre, at børn med handicap fuldt ud kan nyde alle menneskerettigheder og grundlæggende frihedsrettigheder på lige fod med andre børn, og at foranstaltninger skal sikre, at barnets tarv kommer i første række.

Handicapkonventionens artikel 16 fastslår, at personer med handicap skal beskyttes mod udnyttelse, vold og misbrug og artikel 17 bestemmer, at enhver med handicap har ret til respekt for sin fysiske og psykiske integritet på lige fod med andre.

Snitflader til andre love

8. Reglerne om magtanvendelse over for børn og unge har snitflader til en række andre lovgivninger.

Lovgivningsmæssige snitflader til skoleområdet

9. Når døgnanbragte børn undervises i folkeskoler eller i interne skoler på døgninstitutioner eller opholdssteder, er de ikke omfattet af magtanvendelseslovens regler i afsnit II. Magtanvendelsesreglerne gælder således ikke, når barnet eller den unge er undergivet skolens tilsynspligt.

Retssystemet:

Lovgivningsmæssige snitflader til retsplejeloven

10. Når det drejer sig om unge under 18 år, skal de som udgangspunkt tilbageholdes på en sikret døgninstitution, hvis den unge samtykker heri, jf. retsplejelov for Grønland §361. Unge under 18 år, som har ophold på en sikret afdeling i tilbageholdelsessurrogat, er omfattet af reglerne om magtanvendelsesreglerne.

Unge, der efter reglerne i retsplejeloven er anbragt i sikrede afdelinger i stedet for tilbageholdelse, er omfattet af reglerne i retsplejelov for Grønland §379, §380 og §381, om besøg og brevveksling m.v.



Kapitel 3: Magtanvendelsesreglerne for børn og unge samt personkredsen

Den lovmæssige baggrund for magtanvendelseslovens regler

11. Reglerne gælder ikke kun, når børnene opholder sig på anbringelsesstedet heraf døgninstitutioner, sikrede afdelinger og døgntilbud. Det er alene de ansatte på døgninstitutionen, der kan udøve eventuel magt.

Magtanvendelse over for børn og unge må kun anvendes, hvis der er hjemmel til det og må aldrig erstatte omsorg og socialpædagogisk bistand. Magtanvendelse skal begrænses til det absolut nødvendige og skal i øvrigt stå i et rimeligt forhold til det, der søges opnået hermed. Der skal være proportionalitet mellem indgreb og formål. Magtanvendelse må således kun bruges undtagelsesvist.

I inatsisartutlov om magtanvendelse på det sociale område afsnit II er det angivet, hvornår man efter loven kan anvende magt over for børn og unge, der er anbragt uden for hjemmet på døgninstitutioner.



Personkreds

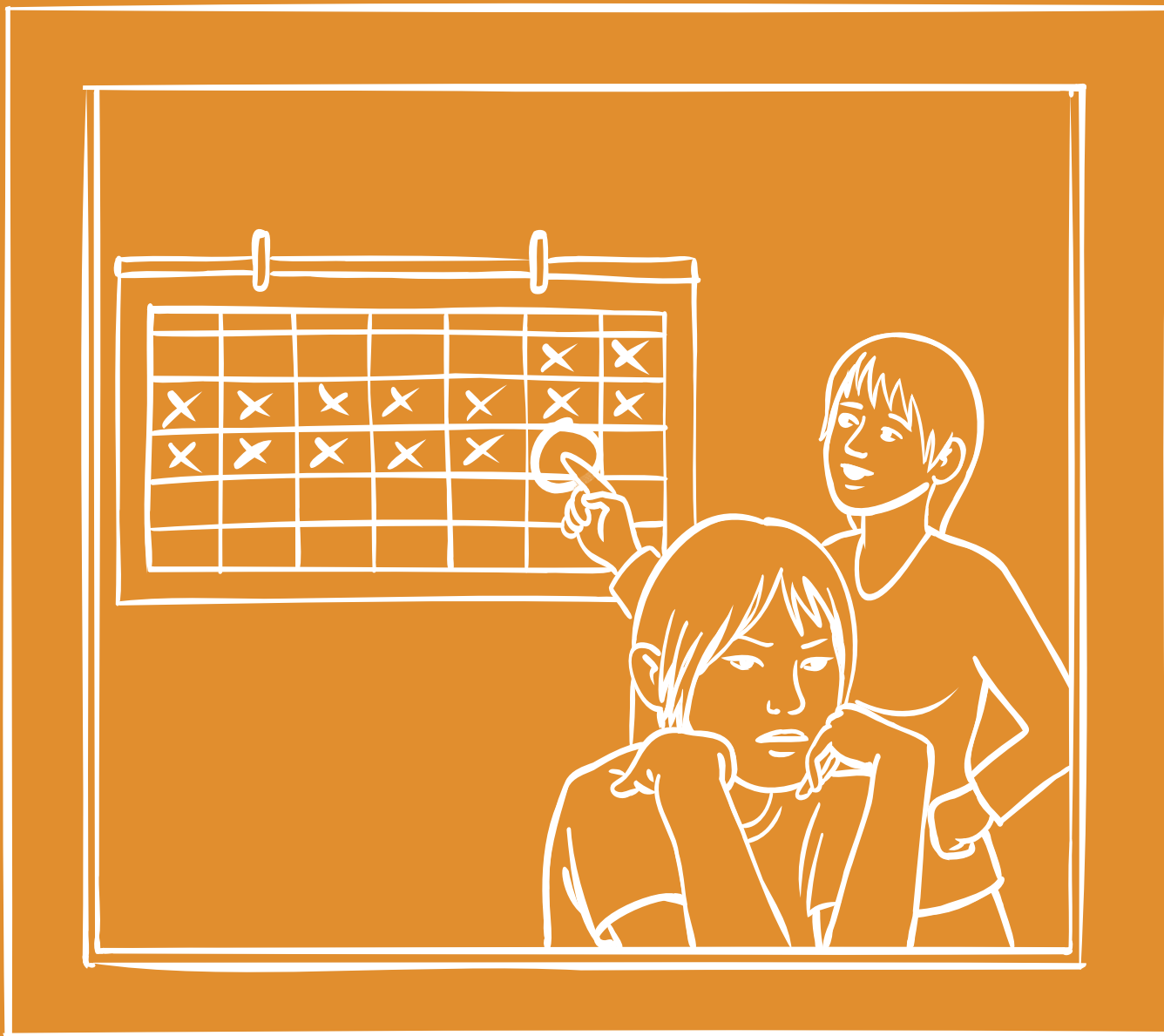
12. Magtanvendelseslovens regler om indgreb omfatter alene børn og unge, som har ophold på døgninstitutioner, herunder sikrede døgninstitutioner. Typen af anbringelsessted, hvor barnet eller den unge har ophold, er således bestemmende for, hvilke magtanvendelsesregler der gælder, og hvorvidt barnet eller den unge er omfattet af magtanvendelseslovens regler. For unge, der er i tilbageholdelsessurrogat, jf. retsplejelov for Grønland §361, som afsoner en dom, gælder der foruden magtanvendelseslovens regler en række særlige regler vedr. besøg og brevveksling, tilbageførsel til sikret afdeling og tilladelse til udgang.

Magtanvendelseslovens regler omfatter også børn og unge med fysiske og psykiske funktionsnedsættelser, der er anbragt uden for hjemmet. For mange børn og unge i denne målgruppe vil årsagen til anbringelsen være begrundet helt eller delvis i barnets eller den unges funktionsnedsættelse, men det er også for denne målgruppe typen af anbringelsessted, der er bestemmende for, hvilke magtanvendelsesregler der gælder, herunder også hvis barnet eller den unge har døgnophold på døgninstitutioner som led i aflastning.

Unge over 18 år i efterværn er ikke omfattet af reglerne i magtanvendelsesloven, og her gælder alene reglerne om nødret og nødværge i kriminallov for Grønland §9 og §10.

Unge over 18 år med betydelig og varigt nedsat psykisk funktionsevne, der modtager offentligt iværksat personlig og praktisk hjælp, samt socialpædagogisk bistand, behandling og pleje, eller aktiverende tilbud med videre, er omfattet af reglerne i inatsis-artutlov om magtanvendelse inden for det sociale område afsnit IV.





Kapitel 4: Magtanvendelse, omsorgspligt og pædagogiske principper

Ikke tilladt magtanvendelse

13. *Børn og unge, der har ophold på døgninstitutioner, herunder sikrede, skal respekteres som unikke individer.*

Ydmygende, hånende eller anden nedværdigende behandling er ikke tilladt. Der kan ikke angives en præcis eller udtømmende definition af, hvad der forstås ved en ydmygende, hånende eller nedværdigende behandling. Grænserne for, hvad man kan sige og gøre, bør fastlægges og fastholdes i anbringelsesstedernes praksis, ligesom disse forhold bør drøftes som led i tilsynet med anbringelsesstedet. Magtanvendelse, der ikke er tilladt, kan endvidere komme til udtryk som fysisk magtanvendelse.

De beskrevne situationer nedenfor er eksempler, der må afvejes ud fra den konkrete sammenhæng og den konkrete situation.

Ydmygende behandling kan f.eks. være, hvis barnet eller den unge overhører, at pågældende omtales over for andre medarbejdere, børn og unge i negative vendinger.

Hån kan f.eks. være, hvis et barn eller en ung bliver gjort til grin over for andre børn og unge af en medarbejder – eller en medarbejder overhører hån mellem børn og unge og undlader at gribe ind eller påtale det.

Nedværdigende behandling kan f.eks. være, hvis et barn eller en ung bliver kommenteret og korrigeret ustandseligt af medarbejderne eller konsekvent bliver negativt behandlet eller omgås negativt af medarbejderne.

Det er ikke tilladt at aflåse døre til børn og unges værelser på ikke-sikrede døgninstitutioner.

Det er ikke tilladt at fikse børn og unge. Ved fiksering forstås anvendelse af mekanisk tvangsmiddel i form af bælte, håndremme, fodremme eller livstykker samt anden form for mekanisk fastspænding.

Omsorgspligtens omfang

14. Forældremyndighedsindehaveren skal yde omsorg for sit barn, herunder den daglige omsorg som at sikre, at barnet får tilstrækkelig mad, tøj og et sted at bo samt træffe beslutninger om barnets forhold, f.eks. skolegang.

Børn og unge, der har ophold uden for hjemmet, har også ret til omsorg og tryghed, og til at blive behandlet med respekt ligesom alle andre børn og unge. Men for disse børn og unge er det kommunalbestyrelsen, for så vidt muligt med inddragelse af barnets eller den unges forældre, der har omsorgsforpligtelsen, jf. landstingsforordning om hjælp til børn og unge §31, stk. 1.

§

Landstingsforordning om hjælp til børn og unge §31, stk. 1.

Det påhviler kommunalbestyrelsen af træffe afgørelse om anbringelsesstedet og drage omsorg for barnets pleje, opdragelse og uddannelse samt i øvrigt at træffe fornødne afgørelser om barnets personlige forhold.

Stk. 2....

Det betyder, at når et barn eller en ung anbringes uden for hjemmet, så overtager kommunen et vidtgående ansvar for barnet eller den unge, herunder ansvaret for, at barnet eller den unge får omsorg og tryghed, og at der træffes de nødvendige beslutninger i forhold til barnets eller den unges uddannelse m.v. Forældrene skal, så vidt det er muligt, fortsat have mulighed for at varetage deres forælderrolle over for barnet eller den unge under anbringelsen.

Pligten til at yde omsorg og tryghed over for børn og unge, der opholder sig på anbringelsessteder, omfatter:

Sikring af kontinuitet i opvæksten og et trygt omsorgsmiljø, der tilbyder nære og stabile relationer til voksne, bl.a. ved at understøtte barnets eller den unges familiemæssige relationer og øvrige netværk.

- Sikring af barnets eller den unges muligheder for personlig udvikling og opbygning af kompetencer til at indgå i sociale relationer og netværk.
- At understøtte barnets eller den unges skolegang og mulighed for at gennemføre en uddannelse.
- At fremme barnets eller den unges sundhed og trivsel.
- At forberede barnet eller den unge til et selvstændigt voksenliv.

Derudover er det centralt, at børn og unge, der opholder sig i en døgninstitution, lærer almindelige normer og regler for samvær med andre mennesker og for deres samspil med det omkringliggende samfund.

I det daglige vil det være personalet på anbringelsesstederne, der skal sikre barnet eller den unge omsorg og tryghed, og som skal drage omsorg for barnets eller den unges behov, opdragelse og udvikling, jf. landstingsforordning om hjælp til børn og unge §31. En anbringelse af et barn eller en ung skal ske i et trygt omsorgsmiljø, der tilbyder nære og stabile relationer til voksne. Såvel kommunen som anbringelsesstedet skal i tilrettelæggelsen og udøvelsen af indsatsen og omsorgen tage højde for de helt særlige behov for hjælp og støtte, der kan være hos børn og unge, der har ophold i en døgninstitution, herunder drage omsorg for og beskytte de børn og unge, der lider af f.eks. selvskadende adfærd eller selvmordstanker. Ligeledes skal personalet sørge for, at der ikke begås overgreb indbyrdes blandt de anbragte børn og unge.

Børn og unge under 18 år har ret til medinddragelse, medbestemmelse og selvbestemmelse. Det er derfor et centralt princip, at barnets synspunkter skal inddrages i tilrettelæggelsen af indsatsen i overensstemmelse med barnets alder, funktionsniveau og modenhed, og at såvel den konkrete tilrettelæggelse som gennemførelse så vidt muligt sker i dialog med barnet eller den unge.

I det pædagogiske arbejde med børn og unge uden eller med svære kommunikationsvanskeligheder, herunder børn og unge uden eller med begrænset verbalt sprog, skal det sikres, at barnets eller den unges ønsker og holdninger kommer til udtryk på andre måder, og at barnet eller den unge respekteres på lige fod med andre.

Medarbejdernes evne til at kommunikere, tolke signaler og deres faglige viden om kompensation for funktionsnedsættelse er vigtige og nødvendige forudsætninger for en sikring af, at børn og unge med svære kommunikationsproblemer opnår den lovbestemte indflydelse på egen situation. Det gælder såvel generelt som i forebyggelsen af konflikter og frustrationer i relation til barnet eller den unge, der kan føre til fysisk magtanvendelse.

I den daglige omsorg for barnet eller den unge, kan der på anbringelsesstederne opstå situationer, hvor der er uoverensstemmelse mellem barnets eller den unges ønsker og personalets faglige vurdering af, hvad der er det bedste for den pågældende. Det kan betyde, at det undertiden kan være nødvendigt at anvende f.eks. fysisk guidning over for især børn under skolealderen for at undgå, at barnets sundhed eller udvikling lider skade.

Med fysisk guidning menes, at der f.eks. lægges en hånd på barnets skulder, eller at barnet tages i hånden over en vej. En sådan metode kan i visse situationer være en del af omsorgen for barnet, og grundlaget for indgrebet kan udledes af anbringelsesstedernes pligt til at drage omsorg over for de børn og unge, der har ophold på institutioner eller opholdssteder.

Det er ikke tilladt at fiksere børn og unge. Ved fiksering forstås anvendelse af mekanisk tvangsmiddel i form af bælte, håndremme, fodremme eller livstykker samt anden form for mekanisk fastspænding.

Magtanvendelsesloven indeholder ikke bestemmelser, der regulerer forhold vedrørende fastspændelse af børn og unge til kørestol eller andet hjælpemiddel, seng, stol eller toilet m.v. for at hindre fald.

Hvis der er risiko for, at et barn eller en ung vil blive udsat for væsentlig personskade, må det i det enkelte tilfælde vurderes, om det som led i omsorgen for det enkelte barn eller den enkelte unge, vil være nødvendigt at fastgøre vedkommende til en kørestol, seng eller andet hjælpemiddel, f.eks. at bruge sengeheste, stol, særlige seler til bilkørsel eller toilet med stofsel, jf. §31, stk. 1, i landstingsforordning om hjælp til børn og unge, hvorefter børn og unge, der har ophold i en døgninstitution bl.a. skal modtage omsorg. Det skal dog altid overvejes, om det er muligt at bruge andre mindre indgribende metoder, f.eks. hvis et barn med dårlig balanceevne og delvise lammelser eller hyppige spasmer kan forhindres i at falde ud af sengen ved at anbringe madrassen tæt ved gulvet.

For børn og unge med funktionsnedsættelser kan der være behov for fysisk støtte, fastholdelse og guidning til eksempelvis bad, tandbørstning og påklædning også til større børn og unge. Hvis barnet eller den unge ikke aktivt modsætter sig denne støtte fysisk, verbalt eller ved anden kommunikation, betragtes støtten ikke som omfattet af reglerne om magtanvendelse men som led i omsorgen for barnet. Modsætter barnet eller den unge sig derimod, skal den fysiske støtte eller fastholdelse betragtes som omfattet af reglerne om magtanvendelse. I disse tilfælde skal der arbejdes på, at omsorg og støtte kan ydes på en måde, så magtanvendelse undgås, ligesom der skal ske en registrering og indberetning af magtanvendelsen.

Grænsefladen mellem omsorg og fysisk magt

15. *Generelt vil graden af fysisk magt og omfanget af barnets eller den unges modstand være væsentlige kriterier for, om der er tale om omsorgshandlinger eller egentlig fysisk magtanvendelse. Det kan f.eks. anses for en omsorgshandling at lægge en arm om skulderen på et barn eller en ung for at angive, at man ønsker, at vedkommende skal følge med. Følger barnet eller den unge med, anses det fortsat som omsorg. Hvis barnet eller den unge yder aktiv modstand, skal den fysiske kontakt ophøre, medmindre barnet eller den unge udsættes for fare, hvis man slipper taget. Fortsat brug af fysisk magtanvendelse kræver således, at betingelserne i magtanvendelseslovens §10, er opfyldt, dvs. at fortsat ophold i fællesskabet er uforsvarlig, eller at barnet eller den unge er til fare for sig selv eller andre.*

Såvel døgninstitutionens ledelse som de enkelte medarbejdere er ansvarlige for, at fysisk guidning eller andre indgreb, der sker under hensyn til omsorg for barnet eller den unge, ikke får karakter af egentlig fysisk magtanvendelse, dvs. at der bruges fysisk magt over for et barn eller en ung, der yder aktiv modstand.

I forhold til børn og unge med funktionsnedsættelser skal der være særlig opmærksomhed på barnet eller den unges kommunikation og signaler, da det for børn og unge med kognitive og kommunikative funktionsnedsættelser kan være vanskeligere at yde aktiv modstand eller sige fra.

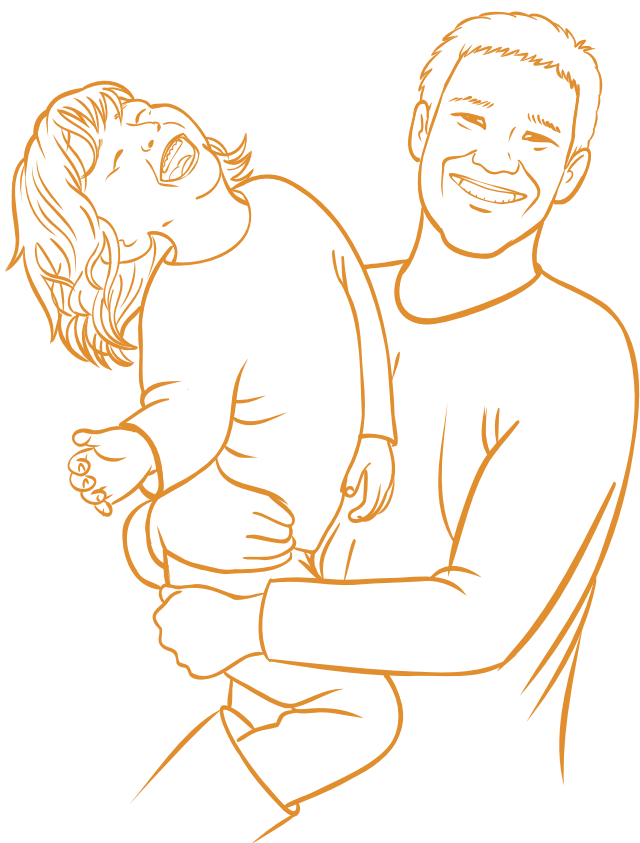
Der skal på anbringelsesstederne konstant arbejdes på, at børnene og de unge motiveres til at modtage den socialpædagogiske behandling, støtte og omsorg, således at konfliktsituationer begrænses. Personalet bør, i det omfang det er forsvarligt under hensyn til barnets eller den unges bedste, sammen med barnet eller den unge, finde måder at yde støtten på, som barnet eller den unge kan acceptere. Ligeledes skal det tilstræbes, at konflikter håndteres gennem dialog, hvor man i fællesskab finder en hensigtsmæssig og for alle parter acceptabel løsning. Det gælder også situationer, hvor barnet eller den unge nægter eller modsætter sig handlinger, der ud fra en faglig vurdering anses for nødvendige i omsorgen. Der skal lægges stor vægt på at forebygge, at uoverensstemmelser eller tilsvarende konflikter udvikler sig til tilspidsede og fastlåste konfliktsituationer.

Modsætter et barn eller ung sig gentagne gange at modtage en nødvendig omsorg, skal anbringelsesstedet gå i dialog med forældremyndighedsindehaveren, den anbringende kommune og eventuelt andre involverede parter om løsningsmuligheder. Dette kan f.eks. være aktuelt, hvis barnet eller den unge ikke vil modtage medicin, modsætter sig at gå i skole eller rømmer fra stedet.

Brist i kommunikationen mellem barn og voksen, barnets oplevelse af ikke at blive forstået eller barnets oplevelse af usikkerhed om sin egen situation og fremtid, er nogle af de forhold, der kan give anledning til konflikter i det daglige arbejde på anbringelsesstederne. I bestræbelserne på at undgå tilspidsede situationer, der kan udvikle sig til udøvelse af magtanvendelse, må der ved gentagne konflikter med et konkret barn ske en analyse af de forhold, der har indflydelse på konflikternes opståen.

En del børn og unge i døgninstitutioner kan reagere meget voldsomt med følelsesudbrud, frustrationer og aggressioner. Det er derfor væsentligt, at børnene og de unge mødes med forståelse for deres følelser og frustrationer. Der bør dog arbejdes på, at disse børn og unge lærer at håndtere deres voldsomme følelser og konflikter med voksne og andre børn og unge. Hvilke metoder, der er hensigtsmæssige, vil afhænge af pågældende barn eller unge og af den samlede børne- og ungegruppe.

Til de mest udadreagerende børn og unge kan det eksempel-



vis overvejes, om det ville være hensigtsmæssigt at anvende kognitive behandlingsprogrammer, som omfatter vredes- og konflikthåndtering.

Der bør lægges stor vægt på, at den pædagogiske indsats over for barnet eller den unge på anbringelsesstedet udøves af voksne, som barnet eller den unge har tillid til, og som har et godt kendskab til barnets eller den unges særlige behov og reaktionsmønstre, herunder eventuelle baggrunde for disse.

Forudsigelighed er et væsentligt element i opbygningen af et trygt miljø på anbringelsesstederne og er derfor også vigtigt i forebyggelsen af konflikter og magtanvendelse. Forudsigelighed for børn og unge, der har ophold i døgninstitution, forudsætter, at institutionen eller opholdsstedet tilbyder en hverdag med klare og faste rammer, herunder at der sikres en kommunikation, som giver barnet eller den unge (reel) mulighed for at forstå baggrunden for de rammer, der er opstillet.

Udover at det er ledelsens på anbringelsesstedernes ansvar, så bør også tilsynsmyndighederne, som en naturlig del af tilsynet, være opmærksomme på, hvorledes omsorgen over for børnene og de unge håndteres, om der er særlige problemer, om der er bestemte mønstre i konflikter og indgreb, enten i forhold til bestemte situationer, et bestemt barn/ung, eller bestemte medarbejdere.

Husregler (anstaltsforhold)

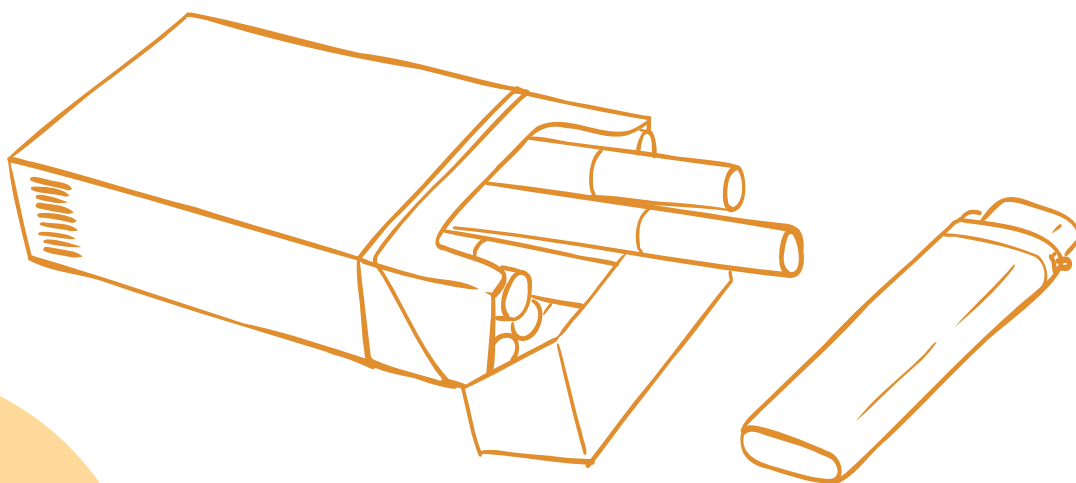
16. For at sikre gode og stabile forhold på institutioner og opholdssteder kan det være hensigtsmæssigt at udforme en husorden med dertilhørende husregler, der udstikker retningslinjer for dagligdagen. Når flere skal bo og arbejde under samme tag, kan det være nødvendigt med nogle spilleregler for, hvad der er acceptabelt i fælles rum og på institutionen eller opholdsstedet som helhed for at sikre, at stederne kan varetage deres opgaver og funktioner bedst muligt.

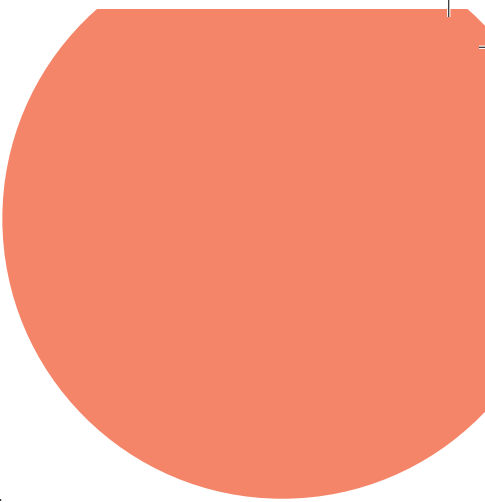
Det er institutionens eller opholdsstedets ledelse, der, som udgangspunkt i samarbejde/dialog med medarbejdere og børn og unge, har kompetence til at fastsætte sådanne husregler.

Husregler skal være kendt af de personer, som man forventer, skal overholde reglerne, og de bør derfor være nedskrevet og udleveret til barnet eller den unge samt forældremyndighedsindehaveren ved anbringelsens start, og når reglerne ændres.

Hvis barnet eller den unge har en kommunikativ eller kognitiv funktionsnedsættelse, skal det sikres, at barnet eller den unge er blevet gjort bekendt med reglerne på en for den enkelte forståelig og tilgængelig måde.

Husreglerne skal ses som led i anstaltsforholdet. Anstaltsforholdet beskriver tiltag og reguleringer af børn og unges ophold på institutioner og opholdssteder, og skal kunne begrundes i institutionens eller opholdsstedets formål. Således kan anstaltsforholdet indeholde regler og udstikke retningslinjer for tiltag over for børn og unge med henblik på at opretholde gode rammer på institutionerne. Det kan f.eks. være et krav, at børn eller unge skal rydde op på deres værelse, for at hygiejnemæssige forhold på institutionen kan tilgodeses. Det gælder dog, at de regler, der fastsættes, og de handlinger der udføres på baggrund heraf, ikke må indsnævre den personlige frihed uforholds-





mæssigt eller på anden måde være byrdefulde, jf. proportionalitetsprincippet, jf. vejledningens punkt 5. Husreglerne kan således ikke omfatte reguleringer, der griber ind i de grundlovsregulerede frihedsrettigheder. Indgreb i den personlige frihed og ejendomsret, husundersøgelser og undersøgelser af personlige ejendele, brev- og telefonkontrol, fiksering, urinprøver, fysisk magtanvendelse m.v. kræver, at anbringelsesstedet har særlig lovhjemmel til at foretage sådanne indgreb, og sådanne indgreb kan derfor ikke begrundes ud fra anstaltsforholdet.

Husreglerne kan f.eks. beskrive standarder for varetagelsen af hygiejnemæssige minimumskrav, rygeregler, regulering i forhold til mobiltelefon, hvornår børnene og de unge skal i seng, hvornår der skal være ro på værelserne samt regler vedrørende måltider, fjernsynskiggeri, computeranvendelse, hvornår man kan have besøg såvel som retningslinjer for aktiviteter, som anbringelsesstedet har uden for matriklen.

Regler for børnenes og de unges adgang til mobiltelefon kan fastsættes i forhold til anbringelsesstedets formål. Der kan således udformes regler om, hvornår børnene og de unge ikke må have mobiltelefonen på sig, f.eks. i skoletiden og under måltider, da dette vil være forstyrrende for undervisningen og fællesskabet. Derudover kan det f.eks. besluttes, at mobiltelefonerne skal afleveres til natten for hermed at sikre, at børnene og de unge får deres nattesøvn. Det kan også af hensyn til fællesskabet være nødvendigt at lave en regel om, at al samtale i mobiltelefon ikke må foregå i fællesrum, men skal ske på børnenes og de unges værelser. Der skal således være saglige grunde til husregler, der indskrænker adgangen til mobiltelefonen.

Et anbringelsessted kan imidlertid ikke fastsætte regler, der helt afskærer adgangen til mobiltelefon. Det er alene kommunalbestyrelsen i opholdskommunen, der for en bestemt periode kan træffe afgørelse om at afbryde f.eks. mail eller telefonforbindelsen mellem forældrene eller netværket og barnet eller den unge, eller politiet, der er hensyn til tilbageholdelsens øjemed kan modsætte sig, at barnet eller den unge i tilbageholdelsessurrogat på en sikret afdeling, fører telefonsamtaler eller anden kommunikation. For yderligere om adgang til mobiltelefon og internet henvises til vejledningens punkt 22-24.

De fastsatte husregler skal som udgangspunkt gælde for alle på institutionen, medmindre der er saglige grunde til at gøre forskel, f.eks. at sengetiden afhænger af alder, eller at der må tages særlige hensyn til børn og unge med en funktionsnedsættelse.

Der kan opstå situationer, hvor der er behov for at håndhæve disse husregler – det kan f.eks. være en ung, der ryger cigaretter indendørs. Her kan der, som ved hensynet til omsorgen for den unge, ske en verbal og fysisk markering med henblik på at få den unge til enten at holde op med at ryge inden døre eller hjælpe pågældende ud med en hånd på skulderen/fysisk guidning.

Når der gribes ind over for børn og unge på anbringelsesstedet med henblik på håndhævelse af husregler, skal der ske en konkret og saglig vurdering af, om den fysiske markering af en hånd på skulderen og pædagogiske indgriben, herunder dens intensitet, er nødvendig ud fra varetagelse af anbringelsesstedets formål. I øvrigt gælder mindsteindgrebsprincippet. Dvs. at et indgreb – verbalt eller fysisk – kun må anvendes, hvis der ikke findes andre pædagogiske og mindre indgribende måder, der er lige så velegnede, jf. vejledningens punkt 5. Ryger en ung i et rum, hvor der ikke må ryges, må man således ikke midlertidigt inddrage den unges cigaretter, før man har forsøgt at motivere den unge til at standse rygningen eller til at forlade rummet samt klart verbalt har tilkendegivet, at man ønsker, den unge følger husreglerne.

Hvis formålet med et indgreb er at håndhæve husregler, må det ikke have en sådan karakter, at der er tale om en egentlig fysisk magtanvendelse. Eksempelvis hvis den unge yder aktiv modstand (f.eks. modsætter sig at blive hjulpet ud), og der skal anvendes mere håndfast fysisk magt. Her vil handlingen være at betragte som fysisk magtanvendelse, og betingelserne i magtanvendelseslovens §5 skal være til stede, før det er tilladt at benytte et så vidtgående indgreb.

I forbindelse med besøg kan anbringelsesstedet fastsætte rammerne herfor, f.eks. at børnene og de unge normalt ikke må have besøg i forbindelse med måltider og i skoletiden. Derudover kan anbringelsesstedet fastsætte regler for gæsternes ophold og færden på stedet. Anbringelsesstederne har imidlertid ikke kompetence til at afskære barnet eller den unge fra kontakt med netværket. Er der besøgende, der bryder stedets regler, skal anbringelsesstedet rette henvendelse til den anbringende kommune, der alene har kompetence til at træffe afgørelse om, hvem barnet eller den unge må have samvær med.

Institutionens eller opholdsstedets ledelse bør løbende tage husreglerne op til overvejelse i forhold til, hvorvidt de er nødvendige, eller om de evt. er mere vidtgående, end institutionens eller opholdsstedets formål tilsiger. I denne proces bør der være en dialog med medarbejderne og evt. børnene og de unge om reglernes anvendelse og håndhævelse i praksis. Ligeledes forudsættes det i forbindelse med godkendelsen og tilsynet, at tilsynsmyndighederne er opmærksomme på institutionens eller opholdsstedets husregler, deres formål samt udøvelse og håndhævelse i praksis.

Forebyggelse af magtanvendelse

17. *Magtanvendelse og andre indgreb i selvbestemmelsesretten er generelt en undtagelse og må aldrig erstatte omsorg, personlig støtte, socialpædagogisk rådgivning og behandling, jf. magtanvendelseslovens §1. Fysisk magtanvendelse må således ikke anvendes forebyggende – f.eks. i de tilfælde, hvor barnet eller den unge tidligere har udvist en voldsom og truende adfærd.*

Almindelige pædagogiske virkemidler og samarbejdet med børn og unge skal altid gå forud for anvendelse af fysisk magt, og den ønskede handling eller målet med handlingen skal derfor så vidt muligt opnås ad frivillighedens vej.

Det bør generelt tilstræbes at afdække årsagerne til de adfærdsmønstre, som giver anledning til magtanvendelse, så man kan ændre rutiner m.v. og herved søge at undgå de situationer, hvor magtanvendelse og tvangsmæssige foranstaltninger kan opstå i forhold til barnet eller den unge.

Konflikter, eller optræk til at børn og unge handler voldsomt, skal altid forsøges afværget ved brug af konfliktdæmpende adfærd og andre socialpædagogiske metoder. Brug af magt må således aldrig træde i stedet for socialpædagogisk handling og behandling.

Med pædagogiske virkemidler vil det i nogle tilfælde være muligt at foregribe eller afværge nødvendigheden af at anvende magt.

Desuden er et af formålene med at registrere alle tilfælde af magtanvendelse at synliggøre, i hvilke situationer der anvendes magt og finde metoder og redskaber til fremover at undgå magtanvendelse. Det er derfor vigtigt, at der gøres brug af de erfaringer, som bl.a. registreringen bidrager til i planlægningen af det fremtidige arbejde med hvert enkelt barn og ung. Herved skabes der mulighed for at analysere, hvad det er, der udløser vreden, sorgen, angsten, modviljen, et bestemt handlemønster osv.

Pædagogiske principper

18. *I det pædagogiske arbejde skal der arbejdes på måder, der sætter fokus på anerkendelse og ligeværd under betragtning af den ulige relation og det asymmetriske udgangspunkt mellem medarbejder og barnet eller den unge.*

Der skal grundlæggende handles efter pædagogiske principper og metoder, der understøtter, at konflikter, vrede og aggressioner får afløb på måder, der ikke er til skade for barnet, den unge eller andre. Det skal desuden overvejes, om der kan anvendes metoder til at undgå optrapning af situationer samt eventuelt overvejes, hvorvidt der skal forekomme afskærmning fra andre børn og unge.

Enhver har ret til at give udtryk for sine følelser og frustrationer. Den pædagogiske indsats består bl.a. i at skabe udvikling samt forebygge situationer og konflikter, der ellers ville kunne føre til magtanvendelse. Ofte kan årsagen til en konflikt ligge i samspillet mellem barnet eller den unge og omgivelserne, i brist i kommunikationen, i misforståelser, fejlfortolkninger eller i at barnet eller den unge føler afmægtighed eller mangel på forståelse.



Når der opstår konflikter med eller mellem børn og unge på anbringelsesstedet, stiller det særlige krav til medarbejderens evne til at sondre mellem den professionelle rolle som pædagog og rollen som privatperson. Medarbejderen kan opleve, at barnet eller den unges handlinger eller verbale udsagn f.eks. virker provokerende eller krænkende på medarbejderen som privatperson. I sådanne situationer skal medarbejderen se bort fra sine private følelser, således at der alene handles på baggrund af en professionel og faglig vurdering af den konkrete situation sammenholdt med faglig viden og professionel erfaring. Det forudsætter, at medarbejderen forud for handlingen eller sine udtalelser er bevidst om såvel formålet som den faglige begrundelse for handlingen eller udtalelserne.

På anbringelsesstederne må der løbende arbejdes med at styrke medarbejdernes kompetencer til at håndtere konflikter ud fra faglige og professionelle vurderinger. Ligeledes skal medarbejdere lære at håndtere egne følelser i de konkrete situationer. Det kan eksempelvis ske gennem løbende drøftelser og refleksioner over de konflikter, der opstår i det daglige arbejde med børnene og de unge. Det er vigtigt, at der i denne forbindelse er stor opmærksomhed på og åbenhed omkring, at medarbejdernes private følelser i sig selv kan være med til at optrappe en konflikt. For den enkelte medarbejder kan det være en stor hjælp, at der på forhånd er opsat strategier for fastlåste situationer, f.eks. ved at man beder en kollega om at overtage situationen, eller at man ganske enkelt trækker sig fra situationen, og, i det omfang det er forsvarligt, i nogen tid overlader barnet eller den unge til sig selv, indtil den pågældende er faldet til ro. Der kan også laves procedurer for, mens barnet eller den unge har tid alene, at medarbejderen kan drøfte situationen med kolleger.

Det er vigtigt, at man på anbringelsesstederne kontinuerligt arbejder på at forstå, forebygge og håndtere konflikter. Det kan være i form af kurser i kommunikation, mediation og konflikthåndtering og andre metoder til nedtrapning af konflikter. Det kan også være en hjælp i konfliktsituationer, at der er udarbejdet strategier for samarbejdet omkring håndtering af konflikter, og hvilke metoder og teknikker, der kan anvendes til nedtrapning af konflikter m.v.

Når der opstår konflikter på anbringelsesstederne, hvad enten det er mellem en medarbejder og et barn eller en ung, mellem børnene og de unge indbyrdes, eller hvor et barn eller en ung er i konflikt med sig selv eller andre uden for anbringelsesstedet, har medarbejderne en forpligtelse til så vidt muligt at sikre, at situationen ikke udvikler sig således, at fysisk magtanvendelse bliver nødvendigt.

Er der risiko for, at en situation vil udvikle sig og tilspidse, har medarbejderne en forpligtelse til at søge at løse konflikten og få beroliget barnet eller den unge. Medarbejdere på anbringelsessteder må således ikke bare se til, at en konflikt udvikler sig, indtil betingelserne for lovligt at anvende fysisk magt indtræder. Medmindre der er tale om pludseligt opståede nødværge-, nødrets- eller uanmodetshjælpsituationer (*negotiorum gestio*), jf. vejledningens punkt 31-34, skal medarbejderne derfor altid have forsøgt at forebygge og løse konflikten, inden der gribes til magtanvendelse.

I de tilfælde hvor problemskabende voldsom eller aggressiv adfærd bunder i en funktionsnedsættelse hos barnet eller den unge, eller i omstændigheder knyttet til den særlige situation barnet eller den unge er bragt i ved sin anbringelse, skal der i den pædagogiske tilrettelæggelse være indtænkt foranstaltninger, som kan beskytte barnet eller den unge. Adfærden hos barnet eller den unge skal desuden forebygges med (special)pædagogiske tiltag og compensation for og indsigt i barnets eller den unges funktionsnedsættelser.

I de tilfælde hvor personalet på et anbringelsessted anser det som absolut nødvendigt at anvende fysisk magt over for et barn eller en ung, der har ophold på stedet, skal beslutning om magtanvendelse bygge på en saglig og faglig vurdering. I vurderingen skal indgå den konkrete situation, barnets eller den unges optræden, ønsker og behov, hensynet til andre børn og unge, det tilsigtede mål, samt om alternative handlemuligheder vil kunne anvendes. Endelig skal det i vurderingen indgå, hvorvidt indgrebet vil medføre en krænkelse og reduktion i anerkendelsen af barnet eller den unge. Personalet skal i hver enkelt situation foretage et konkret og individuelt skøn om, hvorvidt det er absolut påkrævet at udøve fysisk magtanvendelse. Under selve magtanvendelsen skal medarbejderne klart udvise omsorg for barnet eller den unge og indlevelse i den pågældendes situation. I situationer, hvor der akut anvendes magt, kan de ovennævnte saglige og faglige vurderinger ske efterfølgende, eventuelt sammen med andre kollegaer, med henblik på efterfølgende læring.



Kapitel 5: Tilladt magtanvendelse

Tilladt fysisk magtanvendelse

19. Følgende afsnit omhandler magtanvendelseslovens §10, der beskriver de tilfælde, hvor fysisk magtanvendelse på opholdssteder og døgninstitutioner er tilladt.

§

Magtanvendelseslovens §10

Fysisk magtanvendelse i form af at barnet eller den unge fastholdes, eller føres til et andet opholdsrum er tilladt, hvis:

1. barnet eller den unge udviser en sådan adfærd, at fortsat ophold i fællesskabet er uforsvarlig, eller
2. barnet eller den unge derved forhindres i at skade sig selv eller andre

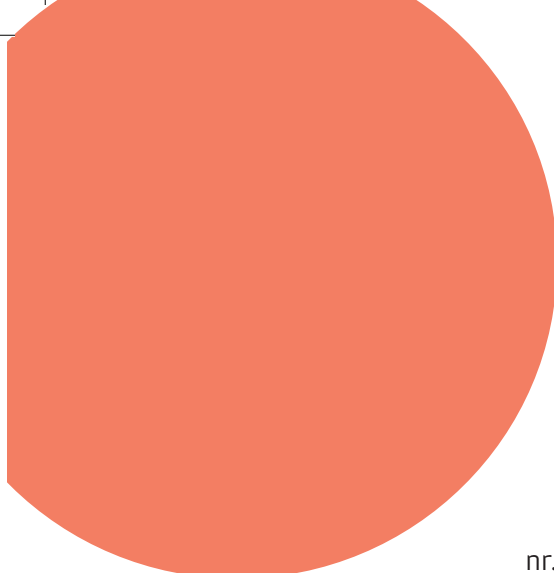
Fysisk magtanvendelse over for børn og unge, der opholder sig på døgninstitutioner, er alene tilladt, når det er absolut påkrævet.

I døgninstitutioner er fysisk magtanvendelse i form af, at barnet eller den unge fastholdes eller føres til et andet opholdssted, tilladt, hvis:

1. barnet eller den unge udviser en sådan adfærd, at fortsat ophold i fællesskabet er uforsvarlig, eller
2. barnet eller den unge derved forhindres i, at skade sig selv eller andre.

Magtanvendelsen skal afpasses forholdene i den enkelte situation og til det enkelte barn eller unge, og må ikke gå ud over det strengt nødvendige.

Magtanvendelse i form af fastholdelse eller føren til et andet opholdsrum efter §10, stk. 1, nr. 1, kan kun finde sted, når det i den konkrete situation vurderes, at en adfærd medfører, at fortsat ophold i fællesskabet er uforsvarlig, herunder om adfærd medfører så store gener eller problemer for de andre børn og unge, at det ikke kan forsvares, at vedkommende forbliver i fællesskabet. Hvis et barn eller en ung f.eks. har været voldelig, og vedkommende stadig er stærkt ophidset, kan der være risiko for, at vedkommende igen handler voldeligt. Hensynet til de andre børn og unge kan således i den konkrete situation indebære, at vedkommende bør holdes fast og evt. føres til et andet lokale.



Der skal i den konkrete situation være en reel og begrundet risiko for, at vedkommende vil foretage handlinger, som gør det uforsvarligt, at vedkommende opholder sig i fællesskabet.

Magtanvendelse i form af fastholdelse eller i form af at føre barnet eller den unge til et andet opholdsrum efter §10, stk. 1, nr. 2, er tilladt for at forhindre, at et barn eller en ung gør skade på sig selv eller andre. I dette tilfælde kan fastholdelsen ske uden opfyldelse af kriteriet om, at barnet eller den unges adfærd er uforsvarlig i forhold til fortsat ophold i fællesrummet.

Det er ikke tilstrækkeligt at have en formodning om, at barnet eller den unge vil foretage sig noget, der kan udsætte vedkommende selv eller andre for skade. En fastholdelse kan først ske, når barnet eller den unge står lige over for eller er i gang med at skade sig selv eller andre. Ligeledes er det heller ikke tilladt at bruge magtanvendelse forebyggende, f.eks. i de tilfælde, hvor barnet eller den unge tidligere har udvist en voldsom og truende adfærd.

Magtanvendelse i form af fastholdelse efter §10, stk. 1, nr. 2, må kun finde sted i de tilfælde, hvor risikoen for personskaade ikke kan afværges på andre og mindre indgribende måder.

Reglerne i magtanvendelsesloven §10, stk. 1, giver mulighed for, at personalet på et opholdssted eller en døgninstitution akut kan reagere på situationer, som opstår i dagligdagen, og hvor det vil være nødvendigt at gribe ind fysisk og fastholde et barn eller en ung eller føre vedkommende til et andet opholdsrum. Afgørelsen om at fastholde eller føre til et andet opholdsrum træffes af det personale, der er til stede, når den akutte situation opstår. Der skal således ikke først gives tilladelse fra lederen eller kommunen. Fastholdelse og eventuelt føren til et andet opholdsrum kan ske ved, at 1 eller 2 ansatte fastholder eller fører den unge til et andet opholdsrum.

For at bestemmelsen kan bringes i anvendelse, er det således ikke tilstrækkeligt, at en person skubber lidt eller tjatter til en anden. Verbale trusler er heller ikke i sig selv nok til at udgøre en risiko.

At børn og unge kan føres til et andet opholdsrum, betyder f.eks., at de kan føres til et andet lokale på anbringelsesstedet eller til deres værelse. Hvis barnet eller den unge opholder sig uden for anbringelsesstedet, f.eks. i et sommerhus, kan barnet eller den unge føres til et andet værelse i sommerhuset. Hvis barnet eller den unge f.eks. er på tur med børn og unge fra anbringelsesstedet, og udviser en sådan adfærd, at fortsat ophold i fællesskabet er uforsvarlig, kan barnet eller den unge føres bort fra de andre børn af en ansat på anbringelsesstedet, indtil vedkommende igen er faldet til ro.

Et lovligt indgreb i form af fastholdelse omfatter aldrig vold, såsom voldelige fører-greb, slag eller spark. Når det drejer sig om mindre børn, kan fastholdelse og føren til et andet opholdsrum f.eks. ske ved, at barnet bæres til et andet opholdsrum.

Bestemmelsen giver ikke hjemmel til at føre barnet eller den unge til et lokale, hvor barnet eller den unge låses inde, da dette vil være ensbetydende med frihedsberøvelse.

Magtanvendelse i form af at fastholde eller at føre en person til et andet opholdsrum skal altid kombineres med tryghedsskabende initiativer. Generelt gælder det, at en hurtig forebyggende indsats med beroligende tiltag og afledning ofte vil kunne hindre, at tilspidsede situationer opstår.

Akut magtanvendelse kan være nødvendigt og vil være omfattet af kriminallov for Grønlands bestemmelser om nødværge, jf. kriminallovens §9.

Absolut nødvendigt

20. *At indgrebet efter §1 i magtanvendelsesloven skal være absolut nødvendigt, betyder, at barnet eller den unge skal være insisterende og vedholdende i sin udtryksform. Alle andre og mindre indgribende metoder og midler skal vurderes at være nytte-løse, ligesom vedkommende ikke må udvise tegn på at ville ændre adfærd.*

Forholdene i det enkelte tilfælde skal f.eks. gøre det absolut nødvendigt at gribe fysisk ind for at undgå personskade, jf. §10, stk. 1, nr. 2.

I vurderingen af hvorvidt et indgreb over for barnet eller den unge skal foretages, er det relevant at tage vedkommendes fysiske og psykiske tilstand i betragtning. Hvis et barn eller en ung for eksempel skærer i sig selv, og vedkommende ikke holder op, selv om personalet har forsøgt at forhindre dette f.eks. ved at tale med pågældende, ved at henlede opmærksomheden på noget andet eller motivere vedkommende til at holde op, og der er risiko for væsentlig personskade, eller hvis barnet eller den unge fortsætter, kan personalet fastholde vedkommendes arme. Dette indgreb skal ses i forhold til magtanvendelseslovens §10, stk. 1, nr. 2, hvor fysisk magtanvendelse i form af fastholdelse og føring til et andet opholdsrum er tilladt, hvis barnet eller den unge derved forhindres i at skade sig selv eller andre.

Hvis et barn eller en ung med psykiske funktionsnedsættelser udviser selvskadende adfærd eksempelvis ved at banke hovedet voldsomt ind i væggen, og personalet har forsøgt at forhindre dette ved en pædagogisk og behandlingsmæssig indsats, og der er risiko for væsentlig personskade, hvis den pågældende fortsætter adfærden, kan personalet fastholde og evt. føre vedkommende til et andet rum.

Personalet skal i de enkelte situationer vurdere, om det er absolut nødvendigt at udøve fysisk magtanvendelse i form af fastholdelse eller føren. Indgrebet skal udføres så skånsomt som muligt og under hensyntagen til princippet om mindsteindgrebsprincippet.

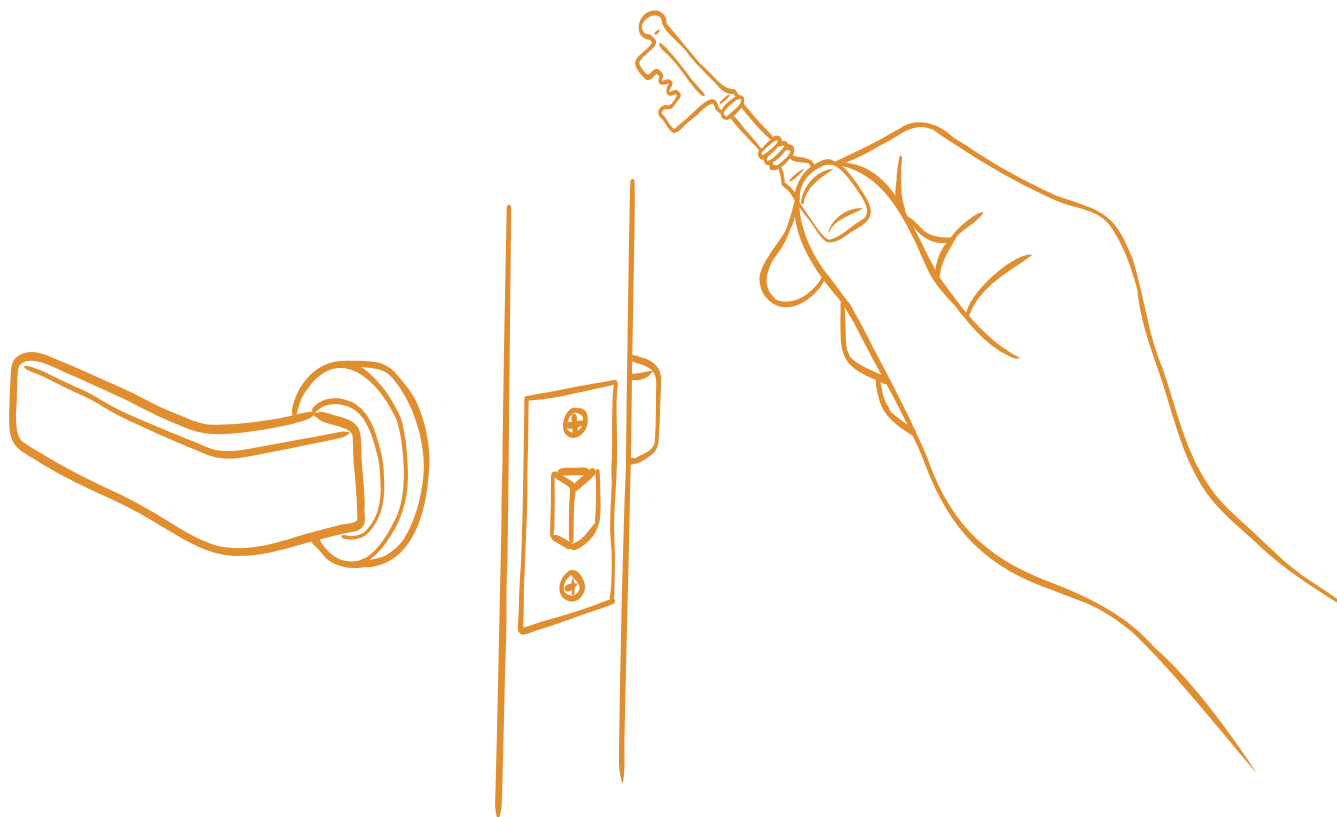
Aflåsning af afdeling

21. Ifølge magtanvendelseslovens §6, stk. 2, kan der på ikke-sikrede døgninstitutioner ske aflåsning af afdelingen om natten og undtagelsesvist i kortere perioder om dagen.

Aflåsning af en afdeling betyder, at yderdøre og vinduer kan låses, således at børn og unge ikke forlader døgninstitutionen i det tidsrum, hvor afdelingen er aflåst. Det kan f.eks. være i situationer, hvor man er bekymret for, at mindre børn eller børn og unge med nedsat psykisk funktionsevne kan finde på at forlade afdelingen om natten.

Aflåsning af afdelingen om dagen kan kun ske undtagelsesvist og i kortere perioder. Det kan f.eks. undtagelsesvist være i særlige situationer, hvor det er afgørende, at børn og unge ikke forlader afdelingen i kortere perioder om dagen.

Børn og unge, der opholder sig uden for den aflåste afdeling, skal altid have mulighed for at komme ind på afdelingen. En afdeling der aflåses, skal være godkendt af bl.a. brandvæsenet af hensyn til mulighederne for at komme ud i tilfælde af brand.



Kontrol med brevveksling, telefonsamtaler og anden kommunikation

§

Magtanvendelsesloven §18

På døgninstitutioner kan kommunalbestyrelsen i hjemkommunen træffe afgørelse om, at der uden rettens afgørelse kan ske kontrol med brevveksling, telefonsamtaler og anden kommunikation med nærmere angivne personer uden for institutionen i en bestemt periode, hvis det er nødvendigt af hensyn til barnets sundhed og udvikling, jf. dog stk. 2-6.

Stk. 2. Åbning af indgående og udgående breve kan kun finde sted med samtykke fra og i overværelse af barnet. Kontrol af telefonsamtaler i form af medhør kan kun finde sted med samtykke fra barnet. Hvis medhør finder sted, skal den person, med hvem telefonsamtalen føres, gøres opmærksom herpå.

Stk. 3. Ønsker barnet ikke, at et indgående brev åbnes, kan dette uåbnet returneres til afsenderen med forklarende ledsageskrivelse. Ønsker barnet ikke, at et udgående brev åbnes, tilintetgøres brevet.

Stk. 4. Ønsker barnet ikke, at der sker medhør ved en indgående telefonsamtale, kan telefonsamtalen afbrydes med en forklaring til den, der har ringet op. Ønsker barnet ikke, at der sker medhør ved en udgående telefonsamtale, føres samtalen ikke.

Stk. 5. Stk. 1-4 gælder ikke breve og andre henvendelser til og fra offentlige myndigheder og til og fra en eventuel advokat, forsvarer, handicapbisidder eller børnebisidder.

Stk. 6. Stk. 1-5 gælder ikke ved politiets kontrol med besøg, brevveksling, telefonsamtaler og anden kommunikation, jf. §26, hvis kontrollen er et led i politimæssige foranstaltninger efter retsplejeloven.

22. Som grundregel må brev- og telefonkontrol ikke finde sted. Der findes dog situationer, hvor en sådan kontrol på døgninstitutioner kan være nødvendig af hensyn til barnets eller den unges sundhed og udvikling, eller af hensyn til politiets efterforskning.

Alle børn og unge under 18 år, der har ophold i døgninstitutioner efter magtanvendelseslovens §18 gælder, at opholdskommunen kan træffe afgørelse om kontrol med barnet eller den unges brevveksling, telefonsamtale og anden kommunikation med nærmere angivne personer uden for institutionen, hvis det er nødvendigt af hensynet til barnets eller den unges sundhed eller udvikling. Afgørelsen om kontrol med brevveksling, telefonsamtaler og anden kommunikation træffes for en bestemt periode. Denne bestemmelse gælder således også for børn og unge, der er idømt en ungdomssanktion eller afsoner en ubetinget fængselsdom på et anbringelsessted.

For unge i tilbageholdelsessurrogat på en sikret afdeling gælder herudover særlige regler, jf. magtanvendelseslovens §26.

Henvendelser til og fra offentlige myndigheder og til og fra en eventuel advokat må ikke underkastes kontrol.

Kommunalbestyrelsens vurdering, af hvorvidt det af hensyn til barnets eller den unges sundhed eller udvikling er nødvendigt med en begrænsning af pågældendes kommunikation med personer uden for anbringelsesstedet, kan foretages i forbindelse med anbringelsen eller under anbringelsen. Vurderes det under anbringelsen, at det er nødvendigt at begrænse et barn eller en ungs kommunikation med personer uden for anbringelsesstedet, bør det ske på baggrund af en dialog med anbringelsesstedet.

Det er alene kommunalbestyrelsen i opholdskommunen, der kan træffe afgørelse om kontrol med brevveksling og telefonsamtaler og anden kommunikation, bortset fra de særlige regler der gælder for unge i tilbageholdelses surrogat, jf. magtanvendelseslovens §26.

Afgørelser om kontrol med brevveksling, telefonsamtaler og anden kommunikation truffet af kommunalbestyrelsen i opholdskommunen kan indbringes for Det Sociale Ankenævn af en part i sagen.

Har kommunalbestyrelsen i opholdskommunen truffet afgørelse om kontrol med børn og unges telefonsamtaler, brevveksling og anden kommunikation på anbringelsesstedet, skal den unge give samtykke til kontrollen – f.eks. åbning af breve og medhør ved telefonsamtaler, og barnet eller den unge skal i øvrigt også overvære kontrollen. Ved kontrol af telefonsamtaler skal også den person, der tales med, give sit samtykke.

Kontrol af brevveksling sker ved, at en ansat åbner brevet i overværelse af barnet eller den unge, efter at barnet eller den unge har givet samtykke hertil, eller at en ansat åbner og læser det brev, barnet eller den unge har skrevet til den af børn og unge-udvalget angivne person. Ønsker barnet eller den unge ikke, at et indgående brev åbnes, kan dette uåbnet returneres til afsenderen med forklarende ledsageskrivelse. Ønsker barnet eller den unge ikke, at et udgående brev åbnes, tilintetgøres brevet.

Kontrol af telefonsamtaler sker ved, at en ansat, efter samtykke fra barnet eller den unge, lytter med, når barnet eller den unge taler i telefon med de af børn og unge-udvalget angivne personer. Ønsker barnet eller den unge ikke, at der sker medhør ved en indgående telefonsamtale, kan telefonsamtalen afbrydes med en forklaring til den, der har ringet op. Ønsker barnet eller den unge ikke, at der sker medhør ved en udgående telefonsamtale, føres samtalen ikke.

Institutionen eller opholdsstedet kan ikke selv indføre husregler, der f.eks. medfører, at breve skal kontrolleres, eller at en ansat skal lytte med, når barnet eller den unges



har kontakt med omverdenen. Kontrol kan kun ske på baggrund af en afgørelse fra kommunalbestyrelsen i opholdskommunen, jf. §18, og efter bestemmelserne i §26.

Kontrol med mobiltelefon og internet

23. *Børn og unge har ifølge Grundloven og Menneskerettighedskonventionen grundlæggende ret til at kommunikere med omverden. Retten til at kommunikere kan alene begrænses, hvis der er lovhjemmel til dette.*

Døgninstitutioner har ikke lovhjemmel til at træffe afgørelse om at fratage børn og unge deres mobiltelefon eller nægte dem adgang til internettet m.v. Der kan imidlertid, som led i at barnet eller den unge har ophold i en døgninstitution, opstilles regler for brugen af mobiltelefon og internet. Det kan f.eks. dreje sig om, at mobiltelefoner ikke må bruges (dvs. mobiltelefonen sættes på lydløs eller efterlades på værelset), når børnene og de unge spiser i fællesskabet, eller at adgangen til internettet skal være lukket ned kl. 23. Der henvises i den forbindelse til vejledningens punkt 16 om husregler.

Kommunalbestyrelsen i opholdskommunen kan efter magtanvendelseslovens §18 træffe afgørelse om kontrol med brevveksling, telefonsamtaler og anden kommunikation, herunder mobiltelefon og internet.

I det omfang det må anses for nødvendigt under hensynet til formålet med anbringelsen, skal kommunalbestyrelsen, på baggrund af det løbende tilsyn med barnet eller den unge på anbringelsesstedet, træffe afgørelse om bl.a. samvær med personer fra netværket m.v.

Særligt om besøgs-, brev-, telefonkontrol m.v. for unge i tilbageholdelsessurrogat

§

Magtanvendelsesloven §26.

For børn, der efter reglerne i retsplejelovens §359, jf. §361, stk. 2, nr. 3, er anbragt i en døgninstitution, herunder en sikret afdeling, finder retsplejelovens §§379, 380 og 381 om besøg og brevveksling m.v. tilsvarende anvendelse.

Stk. 2. Barnet har ret til ukontrolleret brevveksling med og besøg af:

1. medlemmer af kommunalbestyrelsen i barnets opholds- og hjemkommune,
2. medlemmer af Naalakkersuisut,
3. medlemmer af Inatsisartut,
4. øvrige offentlige myndigheder,
5. retten,
6. anklagemyndigheden,
7. politiet,
8. barnets forsvarer,
9. barnets bisidder,
10. Ombudsmanden for Inatsisartut,
11. Folketingets Ombudsmand,
12. Den Europæiske Menneskerettighedsdomstol,
13. Den Europæiske Torturkomité,
14. Børnetalsmanden, og
15. Handicaptalsmanden.

Stk. 3. Et udenlandsk barn har tillige ret til ukontrolleret brevveksling med hjemlandets diplomatiske eller konsulære repræsentanter, medmindre politiet af hensyn til tilbageholdelsens øjemed modsætter sig det på grund af ganske særlige omstændigheder. Hvis politiet har fastsat brevkontrol efter stk. 1, sendes brevene gennem politiet.

Stk. 4. Barnet skal underrettes om politiets beslutning efter stk. 1, og kan forlange den forelagt for retten til afgørelse.

Stk. 5. Lederen af døgninstitutionen eller dennes stedfortræder, skal sørge for at informere døgninstitutionens personale om de efter stk. 1 fastsatte vilkår.

24. En ung i tilbageholdelsessurrogat kan modtage besøg i det omfang, opretholdelse af orden og sikkerhed i den sikrede døgninstitution tillader det. Politiet kan af hensyn til tilbageholdelsesøjemed modsætte sig, at en ung, der er anbragt tilbageholdelsessurrogat, modtager besøg eller kan forlange, at besøg finder sted under kontrol.

Den unge har altid ret til ukontrolleret besøg af sin forsvarer.

En ung i tilbageholdelsessurrogat har ret til at modtage og afsende breve. Politiet kan forlange at gennemse breve inden modtagelsen eller afsendelsen. Politiet skal snarest muligt udlevere eller sende breve, medmindre indholdet vil kunne være til skade for efterforskningen eller opretholdelse af orden og sikkerhed på den sikrede afdeling. Tilbageholdes et brev, skal spørgsmålet om, hvorvidt tilbageholdelsen bør opretholdes, straks forelægges retten til afgørelse. Opretholdes tilbageholdelsen, skal afsenderens straks underrettes, medmindre dommeren af hensyn til efterforskningen træffer anden bestemmelse, jf. retsplejelov for Grønlands §380.

Træffer politiet beslutning om besøg eller krav om kontrol i forbindelse med besøg, skal den unge underrettes om beslutningen, og han eller hun kan forlange, at beslutningen forelægges for retten til afgørelse. Retten kan efter retsplejelovens regler bestemme, at unge, der har ophold i sikrede døgninstitutioner på det sociale område i stedet for fængsling, helt eller delvis afskæres fra kontakt med andre gennem breve, telefon og besøg.

Politiet kan af hensyn til varetægtsfængslingens øjemed endvidere modsætte sig, at en ung i tilbageholdelsessurrogat fører telefonsamtaler eller anden kommunikation eller betinge telefonsamtaler og anden kommunikation af, at samtalen overhøres.

Den unge skal underrettes om, at politiet har truffet beslutning om kontrol med telefonsamtaler eller anden kommunikation, og at politiets beslutning om kontrol med telefonsamtaler og anden kommunikation kan forlanges forelagt for retten til afgørelse. Den unge har altid ret til ukontrolleret telefonkontakt med sin forsvarer.

Undersøgelse af person og opholdsrum, når der er bestemte grunde

§

Magtanvendelsesloven §15

På døgninstitutioner kan lederen eller dennes stedfortræder uden rettens afgørelse beslutte at foretage en undersøgelse af barnets person eller opholdsrum, hvis der er grunde til at antage, at barnet er i besiddelse af effekter, hvor besiddelsen medfører, at ordensbestemmelser ikke kan overholdes, eller at sikkerhedshensyn ikke kan iagttages.

Stk. 2. En undersøgelse efter stk. 1 må alene gennemføres, hvis formålet med undersøgelsen er proportionelt med den krænkelse og det ubehag, som undersøgelsen må antages at forvolde barnet. Det er en forudsætning for undersøgelsen, at mindre indgribende midler har været forsøgt, og at disse har vist sig utilstrækkelige til opnåelse af de tilsigtede mål med undersøgelsen. Barnet skal opfordres til selv at aflevere eventuelle effekter.

Stk. 3. Undersøgelsen skal foretages så skånsomt, som omstændighederne tillader. Undersøgelsen skal således foretages på en sådan måde, at barnets oplevelse af at blive krænkede formindskes mest muligt.

Stk. 4. Inden der foretages en undersøgelse af et barns person eller opholdsrum, har barnet ret til at få oplyst grunden til, at undersøgelsen iværksættes, medmindre særlige omstændigheder taler imod dette.

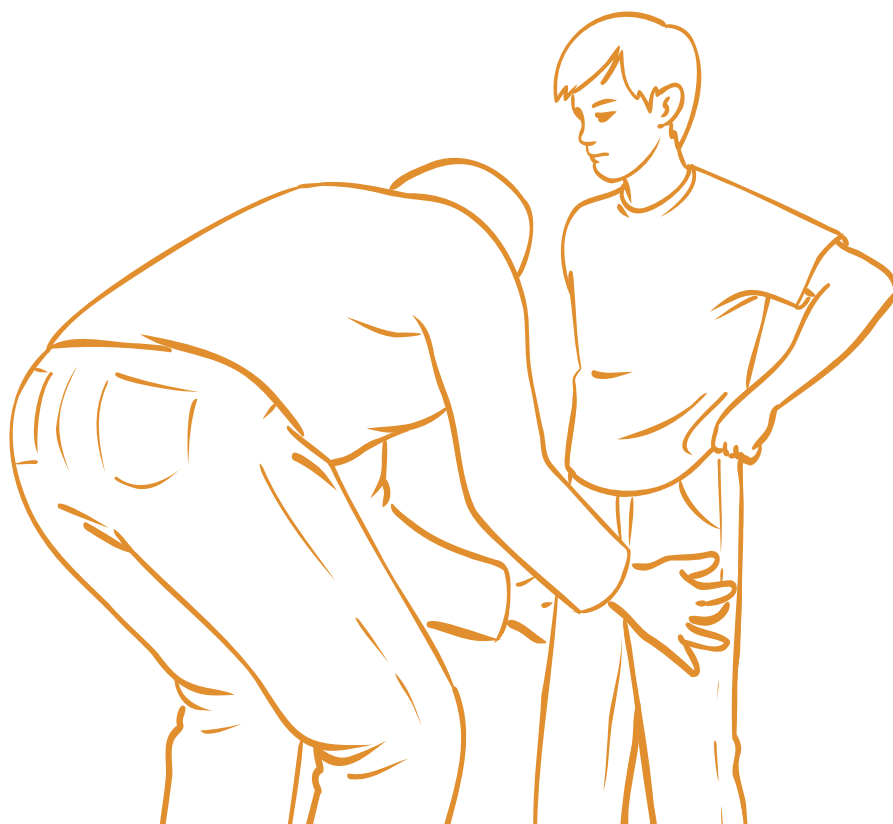
Stk. 5. Der skal altid deltage mindst 2 ansatte ved undersøgelse af barnets person eller opholdsrum. Hvis særlige omstændigheder gør det nødvendigt, kan undersøgelsen dog gennemføres af en enkelt ansat. Der må ikke være andre børn til stede under undersøgelse af barnets person eller opholdsrum.

Stk. 6. Lederen af døgninstitutionen, eller dennes stedfortræder, kan beslutte at tilbageholde effekter, der findes i barnets besiddelse, hvis det vurderes nødvendigt af ordensmæssige eller sikkerhedsmæssige hensyn.

Stk. 7. Hvis genstande, som tilhører et barn, tilbageholdes, skal lederen af døgninstitutionen, eller dennes stedfortræder, udfærdige en liste over de genstande, der tilbageholdes. Barnet skal orienteres om tilbageholdelsen og en kopi af listen skal udleveres til barnet og hjemkommunen.

Stk. 8. Hvis en genstand tilhører anbringelsesstedet, kan den umiddelbart inddrages.

25. På døgninstitutioner kan institutionens leder eller den, der bemyndiges dertil, træffe bestemmelse om, at der skal foretages en undersøgelse af barnets eller den unges person eller opholdsrum. Det er en forudsætning for at igangsætte undersøgelsen, at der er bestemte grunde til at antage, at barnet eller den unge er i besiddelse af effekter, som betyder, at ordensbestemmelser ikke kan overholdes, eller sikkerheden ikke kan iagttages. Med effekter forstås effekter, som er uforsvarlige og/eller ulovlige

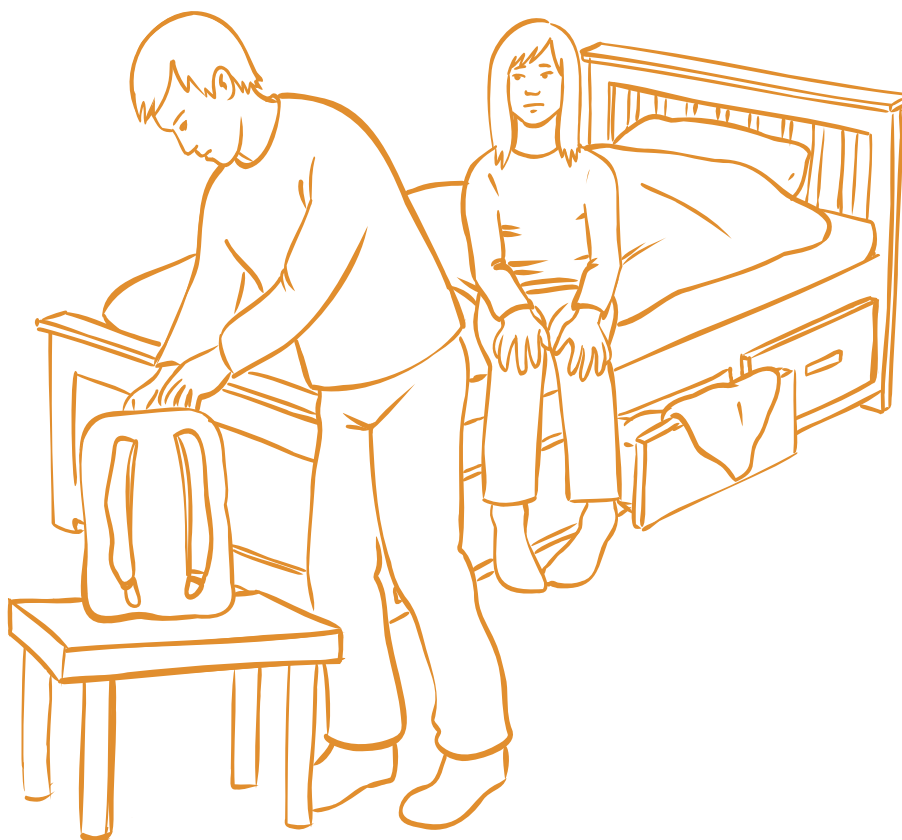


at være i besiddelse af, eller som kan true sikkerheden på anbringelsesstedet. Det kan f.eks. være effekter i form af euforiserende stoffer eller genstande som barberblade, knive eller andet, der kan bruges som våben. Undersøgelse af om barnet eller den unge er i besiddelse af farlige genstande kan ske både, når det antages, at barnet eller den unge vil bruge genstandene til at skade andre, og hvis det antages, at barnet eller den unge vil skade sig selv.

Det fremgår af bemærkningerne til §15, stk. 1, at 'bestemte grunde' for eksempel kan være de situationer, hvor personalet observerer, at der mangler bestik eller andre skarpe genstande i institutionens eller opholdsstedets køkken, eller hvor der på værelset er ridset i væggen med en skarp eller spids genstand. 'Bestemte grunde' kan også være tilfælde, hvor barnets eller den unges handlemønstre vurderes at være væsentlig anderledes end normalt, og hvor personalet har en formodning om, at barnet eller den unge er i besiddelse af f.eks. euforiserende stoffer.

Inden undersøgelsen iværksættes skal barnet eller den unge altid høres og opfordres til af egen vilje at aflevere eventuelle effekter.

Undersøgelse af, hvilke effekter barnet eller den unge har i sin besiddelse i sit opholdsrum eller på sin person, skal desuden foretages så skånsomt som omstændighederne tillader, så barnet eller den unge i mindst muligt omfang oplever at blive krænket. Undersøgelsen må ikke have karakter af et uforholdsmæssigt indgreb, hvor det ubehag eller den krænkelse, som undersøgelsen må antages at forvolde, overstiger indgrebets formål.



Ved undersøgelse af et barns eller en ungs opholdsrum eller person skal der altid deltage mindst to ansatte. Kun hvis særlige omstændigheder gør det nødvendigt, kan undersøgelsen gennemføres af en enkelt ansat. Der må ikke være andre børn og unge til stede under undersøgelsen af barnets eller den unges person eller opholdsrum.

Barnet eller den unge har inden undersøgelsen ret til, at få oplyst årsagen til, at undersøgelsen iværksættes, medmindre særlige omstændigheder taler imod dette, jf. magtanvendelseslovens §15, stk. 4.

Særligt om undersøgelse af person

26. Magtanvendelseslovens §17 beskriver retningslinjerne ved undersøgelse af barnets eller den unges person. I forbindelse med undersøgelsen må der ikke ske indtrængen i det menneskelige legeme eller nogen egentlig beføling af legemet. Der må alene foretages klap uden på tøjet og foretages undersøgelse af lommer og sko. Dog kan barnet eller den unge blive bedt om at tage sit overtøj, hue og sko af. Undersøgelsen må kun undtagelsesvist foretages og overværes af personer af andet køn end barnet eller den unge selv.

En undersøgelse af barnets eller den unges person kan kun foretages, hvis der er bestemte grunde til at antage, at barnet eller den unge er i besiddelse af effekter, der betyder, at ordensbestemmelser på institutionen ikke kan overholdes, eller at sikkerhedshensyn ikke kan iagttages.

Særligt om undersøgelse af opholdsrum

27. I henhold til magtanvendelseslovens §16, stk. 2, omfatter 'opholdsrum' såvel værelse, skabe eller andre rum, som barnet eller den unge råder over på anbringelsesstedet.

Hvis en undersøgelse af barnets eller den unges opholdsrum indebærer en gennemgang af pågældendes genstande, skal anbringelsesstedet, medmindre særlige omstændigheder taler imod dette, enten som udgangspunkt lade barnet eller den unge overvære undersøgelsen eller straks efter undersøgelsen give barnet eller den unge tilbud om at få gennemgået undersøgelsens resultater, jf. magtanvendelsesloves §16, stk. 1. Med genstande i opholdsrummet henvises f.eks. til kommoder, opbevaringsboks, tasker og poser.

Tilbuddet om gennemgang af resultaterne kan eventuelt gives skriftligt samtidig med en orientering om, at undersøgelsen har fundet sted.

Tilbageholdelse af effekter

28. Findes der effekter, som af ordens- eller sikkerhedsmæssige hensyn findes ufor- svarlige, kan anbringelsesstedets leder eller den, der bemyndiges dertil, træffe be- stemmelse om tilbageholdelse af effekterne, jf. magtanvendelseslovens §15, stk. 6.

Døgninstitutionen skal udfærdige en liste over de genstande, der tilbageholdes. Bar- net eller den unge skal orienteres om hvilke genstande, der tilbageholdes. De bør med- deles en begrundelse for tilbageholdelsen og høres om årsagen til, at de opbevarer genstandene på deres værelse. Endvidere skal de have en kopi af listen over, hvilke genstande der tilbageholdes. Tilhører genstanden anbringelsesstedet, kan den umid- delbart inddrages, jf. magtanvendelseslovens §15 stk, 8.

De tilbageholdte genstande opbevares af anbringelsesstedet, medmindre der er tale om ulovlige genstande eller euforiserende stoffer, der skal afleveres til politiet. De til- bageholdte genstande udleveres ved udskrivning fra anbringelsesstedet.

Særligt om adgang til undersøgelse ved anbringelse, besøg og fravær på sikrede og særligt sikrede afdelinger

29. Ifølge magtanvendelsesloven §15 kan der på sikrede døgninstitutioner foretages undersøgelse af barnets eller den unges opholdsrum for effekter, når barnet eller den unges anbringes, før og efter besøg samt før og efter fravær. Undersøgelsen kan finde sted, hvis det anses for nødvendigt for at sikre ordensbestemmelserne eller sikker-

hedshensyn. Barnet eller den unge har ret til, inden undersøgelsen foretages, at få oplyst årsagen til undersøgelsen, medmindre særlige omstændigheder taler imod dette, jf. magtanvendelseslovens §15, stk. 4.

En undersøgelse ved anbringelse, besøg og fravær forudsætter ikke, at der skal være begrundet mistanke i forbindelse med undersøgelsen.

Tilvænningsperiode i op til 14 dage efter anbringelsen

§

Magtanvendelseslovens §7

Kommunalbestyrelsen i hjemkommunen kan træffe afgørelse om, at børn på døgninstitutioner kan holdes tilbage i op til 14 dage efter anbringelsen på den pågældende døgninstitution, hvis:

1. det må anses for at være af væsentlig betydning for at imødekomme barnets særlige behov for støtte, og
2. det vurderes at have afgørende betydning for den socialpædagogiske behandling.

Stk. 2. Kommunalbestyrelsen træffer afgørelse om antallet af dage, barnet skal holdes tilbage inden for de første 14 dage.

Stk. 3. Barnets synspunkter skal altid inddrages og tillægges passende vægt under hensyntagen til alder og modenhed.

Stk. 4. Barnet kan alene holdes tilbage ved at anvende fysisk magt i form af fastholdelse for at forhindre barnet i at forlade døgninstitutionen.

30. Kommunalbestyrelsen i opholdskommunen kan, jf. §7 i magtanvendelsesloven, træffe afgørelse om, at børn og unge på ikke sikrede døgninstitutioner kan tilbageholdes i op til 14 dage i starten af anbringelsen, når

1. det må anses for at være af væsentlig betydning for at imødekomme et barns eller en ungs særlige behov for støtte, og
2. det vurderes at have afgørende betydning for den socialpædagogiske behandling.

Afgørelse om tilbageholdelse i op til 14 dage i starten af anbringelsen skal altid træffes af kommunalbestyrelsen i opholdskommunen, uanset om forældremyndighedens indehaver og den unge, der er fyldt 15 år, er enige i afgørelsen.

Kommunalbestyrelsen træffer afgørelse om, hvor mange dage tilbageholdelsen skal omfatte inden for de første 14 dage.



Anbringes barnet eller den unge på et andet anbringelsessted, vil kommunalbestyrelsen igen kunne træffe beslutning om, at barnet eller den unge kan tilbageholdes i op til 14 dage i starten af anbringelsen, hvis kriterierne herfor er opfyldt.

I forbindelse med afgørelsen skal barnets eller den unges synspunkter inddrages og tillægges passende vægt i overensstemmelse med alder og modenhed.

Tilbageholdelsen kan ske akut og foretages af de ansatte på anbringelsessteder ved at anvende fysisk magt i form af at fastholde barnet eller den unge for at forhindre barnet eller den unge i at forlade anbringelsesstedet.

Fysisk magt må ikke anvendes, hvis risikoen for at barnet eller den unge forlader anbringelsesstedet kan afværges på andre måder, som er mindre indgribende. Tilbageholdelsen skal således afpasses efter forholdene i den enkelte situation, den må ikke gå ud over det strengt nødvendige, og den skal stå i et rimeligt forhold til det, der søges opnået med tilbageholdelsen.

Tilbageholdelsen i starten af anbringelsen er ikke afhængig af, at barnet eller den unge fysisk opholder sig på anbringelsesstedet, men kan også fuldbyrdes, hvis barnet eller den unge, f.eks. som led i anbringelsen, opholder sig i et sommerhus sammen med ansatte fra anbringelsesstedet.

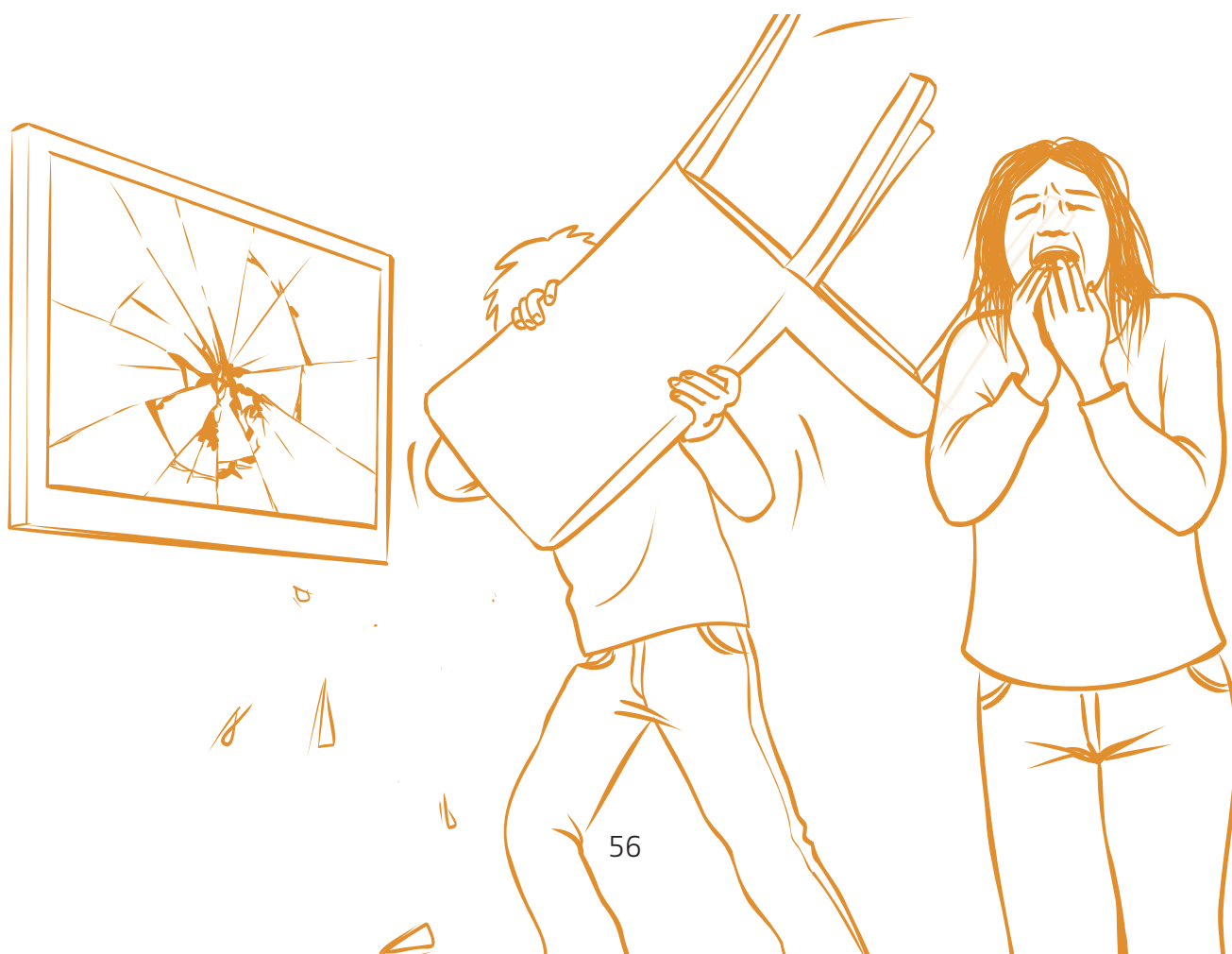
Nødværge, nødret og negotiorum gestio (uanmodet hjælp)

31. Kriminallov for Grønland indeholder bestemmelser, der som udgangspunkt forbyder personer, herunder det offentlige plejepersonale, at foretage bestemte handlinger over for andre personer, herunder de personer, der er omfattet af personkredsen i magtanvendelseslovens afsnit II. Alene hvis betingelserne for nødværge, nødret eller nødhjælp er opfyldt, vil sådanne indgreb kunne blive retmæssige.

Nødværge og nødret kan kun anvendes i forbindelse med handlinger af forsvarsmæssig karakter og kan ikke anvendes til at foretage aktive handlinger, der ikke er strengt nødvendige for at værne om personer eller goder.

For både nødværge, nødret og negotiorum gestio (uanmodet hjælp) er det vigtigt at bemærke, at der er tale om ekstraordinær hjemmel til brug i ekstraordinære situationer. Bestemmelserne kan derfor ikke anvendes som hjemmelsgrundlag til at foretage jævnligt forekommende tvangsmæssige indgreb.

Det er i første omgang anbringelsesstedet, der må vurdere om en given magtanvendelse kan falde ind under reglerne om nødværge, nødret og negotiorum gestio. Derefter er det kommunalbestyrelsen i opholdskommunen, der i næste omgang vurderer, om magtanvendelsen falder ind under reglerne om nødværge og nødret, jf. magtanvendelseslovens §20 eller negotiorum gestio. Klages der over indgrebet, er det i sidste ende domstolene, der tager stilling til, om anvendelsen af magt falder ind under nødværge- og nødretsbestemmelserne eller negotiorum gestio.



Nødværge

§

Kriminallov for Grønlands §9

Over for personer, der har handlet i nødværge, finder denne lovs foranstaltninger ikke anvendelse, i det omfang handlingerne har været nødvendige for at modstå eller afværge et påbegyndt eller overhængende uretmæssigt angreb og ikke åbenbart går ud over, hvad der under hensyn til angrebets farlighed, angriberens person og det angrebne retsgodes betydning er forsvarligt.

Stk. 2....

32. Handlinger, der har været nødvendige for at modstå eller afværge et påbegyndt eller overhængende uretmæssigt angreb, kan efter kriminallovens §9, stk. 1, være straffri. Det forudsætter dog, at afværgehandlingen ikke åbenbart går ud over, hvad der er forsvarligt under hensyn til angrebets farlighed, angriberens person og det angrebne retsgodes betydning.

Bestemmelsen beskriver forudsætningerne for straffrit at afværge et angreb på et retsgode, men siger intet om, hvad angrebet skal være rettet mod. Det vil typisk dreje sig om fysiske angreb på f.eks. liv, legeme, personlig frihed og formuegenstande, f.eks. angreb i form af vold, brandstiftelse og tingsbeskadigelse.

Bestemmelsen finder også anvendelse, når angriberen er psykisk utilregnelig, selvom angriberen i sådanne tilfælde vil være strafuegnet. I disse situationer er der dog en videre pligt end normalt til at vælge flugt eller opgive det angrebne gode, hvis dette i situationen er muligt.

Der er indbygget et krav om forholdsmæssighed (proportionalitet) mellem angrebet og den handling, der imødegår angrebet, således at ikke ethvert angreb kan gøre enhver handling straffri. Afværgehandlingen må ikke gå åbenbart ud over, hvad der er forsvarligt. Der kan med andre ord ikke angives nøjagtige grænser for, hvilke handlinger der er straffrie, men straffrihed forudsætter, at handlingen aktuelt sker for at afværge et angreb. Afværgehandlingen skal rettes mod angriberen selv, aldrig mod en tredje person.

Grænsen for, hvilke handlinger af *forebyggende* karakter, der kan foretages med hjemmel i nødværgebestemmelsen, må findes ud fra en bedømmelse af, hvornår den truende handling er konkretiseret i en grad, der gør, at den kan betegnes som *påbegyndt* eller *overhængende*. Hvis angrebet endnu ikke er påbegyndt, skal det være så umiddelbart truende, at der er grund til at afværge det. Er der tid til at vente eller trække

sig tilbage, f.eks. fordi der endnu kun er tale om en verbal trussel, vil dette som regel være ensbetydende med, at modhandlingen endnu ikke er nødvendig. Den truede må da gribe til de lovlige afværgemidler, som tiden tillader. Afværgehandlingen skal være *nødvendig*, hvilket vil sige, at der ikke er tale om nødværge, hvis en mindre indgribende foranstaltning kunne have opfyldt formålet. Nødværge kan derfor ikke anvendes i rent præventivt øjemed, dvs. inden handlingen er påbegyndt eller er lige ved at blive udført.

Nødret

§

Kriminallov for Grønlands §10

Denne lovs foranstaltninger finder ikke anvendelse over for personer, der har foretaget handlinger, som var nødvendige for at afværge truende skade på person eller god, når lovovertrædelsen måtte anses for at være af forholdsvis underordnet betydning.

33. Kriminallovens §10 om nødret er i praksis kun aktuel, når nødværge ikke finder anvendelse.

En ellers strafbar handling kan være straffri, når den er nødvendig for at afværge truende skade på person eller gods, og lovovertrædelsen må anses for at være af forholdsvis underordnet betydning.

Bestemmelsen finder anvendelse ved legemsskade eller skade på fysiske genstande. Årsagen til den truende skade kan f.eks. være akut sygdom, tekniske svigt i installationer og maskiner eller naturbegivenheder såsom tordenvejr, oversvømmelse og selvan-tændelse.

Det er et krav, at der er en væsentlig forskel mellem den truende skade, der afværges, og den (ellers strafbare) handling, der afværger faren. F.eks. vil forsætlig legemsbeskadigelse og andre i sig selv grove handlinger kun være straffri midler til at afværge en truende større skade.

I modsætning til nødværgesituationerne kan handlinger i nødretssituationer rettes mod andet end én, der angriber.

Negotiorum gestio (uanmodet hjælp)

34. *Negotiorum gestio, også kaldet uanmodet hjælp, kan anvendes efter lignende synspunkter, som ved nødværge eller nødret, dog med mindre strenge vilkår.*

Der kan ikke stilles helt de samme krav med hensyn til farens nærhed og alvor, den truede interesses art og afværgelseshandlingens relative uskadelighed, som den, der stilles med henblik på berettigelsen af nødretlige indgreb.

Det retlige princip om uanmodet varetagelse af en andens interesse i den samme persons nødsituationer kan ligesom princippet om nødværge og nødret fungere som en ekstraordinær hjemmel til brug for ekstraordinære situationer.

I civilretten anvendes udtrykket "negotiorum gestio" (uanmodet forretningsførelse), som betegnelsen for tilfælde, hvor en person uden aftale retsmæssigt kan gribe ind i en andens retssfære med handlinger, der er i den andens interesse. Det kan være tilfælde, hvor handlingen foretages til varetagelse af interessebærerens tarv i en situation, hvor han selv er forhindret i at varetage interesser, der er udsat for at lide tab. I strafferetten antages tilsvarende at en ellers strafbar handling kan blive straffri, når den er foretaget i den persons interesse, som berøres af den. Eksempler herpå er, at nogen i en andens fravær åbner et brev, lukker sig ind i hans lejlighed eller bruger hans bil, for hurtigt at kunne varetage hans interesser.

Man kan tale om særtilfælde af hypotetisk samtykke, da den der handler, kan nære en forventning om, at hans handling ville være blevet billiget, hvis der havde været mulighed for at spørge.

I situationer, hvor negotiorum gestio kan anvendes, skal indgrebet være nødvendigt for at varetage en persons interesser, og personen skal ikke selv være i stand hertil. Der skal være tale om en rimelig foranstaltning, der ikke må gå videre, end situationen tilsiger. Der skal således foretages en afvejning af, om indgrebet står i rimeligt forhold til det gode, indgrebet tilsigter at beskytte, men da der ikke er nogen interessekonflikt, kan indgrebet være retsmæssigt, selv om værdiforskellen er mindre, end der kræves i den almindelige nødsituation. Afgørende er, om handlingen efter et samlet skøn over formålet, forholdet mellem de to personer og det i øvrigt foreliggende, må anses for en rimelig og forsvarlig disposition i den andens interesse.

Afgrænsningen af straffri negotiorum gestio beror på en objektiv dom over forholdene, og det udelukker ikke straffrihed at den, hvis interesse skulle varetages, føler sig krænket af en uanmodet indgriben. Har en person på forhånd frabedt sig andres indblanding, skal dette respekteres.



Kapitel 6: Anvendelse af personlige alarm- eller pejlesystemer

Anvendelse af alarm- eller pejlesystemer over for børn og unge med nedsat psykisk funktionsevne, der er anbragt på døgninstitution eller på opholdssted

§

Magtanvendelseslovens kapitel 5

§12. Kommunalbestyrelsen i opholdskommune kan efter ansøgning fra en døgninstitution i særlige tilfælde træffe afgørelse om for en afgrænset periode at anvende personlige alarm- eller pejlesystemer over for børn, der er anbragt i døgninstitution eller på opholdssted, og som har betydeligt og varigt nedsat psykisk funktionsevne, når:

3. der er risiko for, at barnet ved at forlade døgninstitutionen udsætter sig selv eller andre for at lide personskaade,
4. det personlige alarm- eller pejlesystem kan bidrage til at afværge denne risiko og
5. forældremyndighedsindehaveren har givet samtykke til anvendelsen af det personlige alarm- eller pejlesystem. Ved fælles forældremyndighed skal der foreligge samtykke fra begge forældremyndighedsindehavere.

Stk. 2. Ved vurderingen af om betingelserne for iværksættelse efter stk. 1 er opfyldt, skal kommunalbestyrelsen sikre sig, at der foreligger:

1. den nødvendige faglige dokumentation for den pågældendes nedsatte funktionsevne,
2. en gennemgang af, hvilke pædagogiske metoder, der har været forsøgt anvendt forud for indstilling om iværksættelse af foranstaltningen, herunder, hvordan metoderne har vist sig utilstrækkelige til at opnå formålet, og
3. en gennemgang af, hvilke pædagogiske metoder, der sideløbende med foranstaltningen vil blive anvendt til at forsøge at gøre barnet i stand til at færdes uden for anbringelsesstedet på egen hånd.

Stk. 3. Ved vurderingen af om betingelserne for iværksættelse efter stk. 1 er opfyldt, skal kommunalbestyrelsen endvidere påse, om barnets synspunkter er tillagt passende vægt i overensstemmelse med den pågældendes alder og modenhed.

§13. Foranstaltningen, jf. §12, kan maksimalt igangsættes for en periode af fire måneder ad gangen. Perioden fastsættes på baggrund af en konkret vurdering i det enkelte tilfælde. Foranstaltningen skal ophøre, hvis betingelserne for at træffe afgørelse om anvendelse af foranstaltningen ikke længere er til stede.

§14. Adgangen til at træffe afgørelse om anvendelse af et personligt alarm- eller pejlesystem efter §16 omfatter ikke udstyr, som er egnet til kontinuerligt at overvåge barnets færden.

Målgruppe

36. Det er muligt at iværksætte brugen af personlige alarm- eller pejlesystemer over for den lille gruppe af børn og unge, der er anbragt på døgninstitution eller opholdssted, som har betydelig og varigt nedsat psykisk funktionsevne, og som mangler evnen til at færdes alene i trafikken eller finde rundt på steder, hvor omgivelserne kan udgøre en fare for barnet eller den unge.

Der kan f.eks. være tale om større børn, der er udviklingshæmmede, som reelt fungerer som mindreårige børn, og som derfor er nødt til at have en voksen person med sig for at færdes sikkert i trafikken og på andre farebetonede steder som ved søer, åer og havebassiner samt ved broer eller under hensyn til vejrforhold.

Der er tale om en adgang til at anvende et personligt alarm- eller pejlesystem i særlige tilfælde over for en bestemt person, når en række betingelser er opfyldt. Der er således ikke tale om en adgang til at anvende alarm- eller pejlesystemer over for alle anbragte børn og unge.

Supplement til den pædagogiske indsats

37. Anbringelsesstederne har med kapitel 5 i magtanvendelsesloven således mulighed for i særlige tilfælde at supplere den pædagogiske støtte og indsats og det omsorgsmæssige arbejde, således at alarm- eller pejlesystemer om nødvendigt efter afgørelse herom og for en afgrænset periode kan tages i brug for at undgå personska-der hos de pågældende børn og unge samt hos andre borgere, f.eks. trafikanter. Det skal understreges, at der alene er tale om et supplement til den pædagogiske indsats. Alarm- eller pejlesystemer giver ikke barnet eller den unge en større trafiksikkerhed, men er et redskab til at lokalisere barnet eller den unge og dermed et redskab, der må formodes at kunne bidrage til at afværgе risikoen for alvorlig personska-de.

Alarm- eller pejlesystemer hverken kan eller må således erstatte det pædagogiske arbejde hos det professionelle personale på anbringelsesstederne, og der skal løbende arbejdes med den pædagogiske indsats i forhold til barnet eller den unge, så der udvikles pædagogiske metoder, der kan erstatte anvendelsen af alarm- eller pejlesystemet i det konkrete tilfælde.

Ikke kontinuerlig overvågning

38. §12 omhandler to former for systemer:

1. alarmsystemer, der kan advare personalet eller pårørende, hvis barnet eller den unge forlader boligen, og
2. pejlesystemer, der kan anvendes til at lokalisere barnet eller den unge, hvis denne er bortkommet fra døgninstitution eller opholdssted.

Der er således en afgrænsning af de systemer, som lovligt kan anvendes for at begrænse eller holde øje med barnet eller den unges udgang fra boligen.

Det er derfor ikke lovligt at anvende personlige alarm- eller pejlesystemer i form af udstyr, der er egnet til kontinuerligt at overvåge en persons færden, som f.eks.:

- videokameraer eller lignende,
- kodelåse, der forudsætter indtastning af en særlig kode for, at døren kan åbnes, når barnet eller den unge ikke har forudsætninger for at indtaste koden, eller
- aflåsning af udgangsdøren med henblik på at tilbageholde barnet eller den unge i boligen.

Der er ikke tale om et generelt forbud mod aflåsning af hoved- eller gadedøre. Det afgørende er, at barnet eller den unge kan komme ud, når han eller hun ønsker det.

Hoved- og gadedøre kan aflåses indefra i det omfang, disse døre normalt er låste i almindelig beboelse for at forhindre tyveri eller besøg af uvedkommende. Dette gælder både i dag- og nattetimer.

Det er vigtigt at være opmærksom på, at aflåsning af en hoveddør kan være ensbetydende med, at alle beboere er forhindret i at gå ud, hvis de ønsker det. Er dette tilfældet, er der tale om frihedsberøvelse, medmindre det er muligt at forlade boligen gennem en eller flere centralt placerede udgangsdøre. Hvis dette er tilfældet, er reglerne ikke til hinder, for at andre og mindre centralt placerede udgangsdøre aflåses.

Personligt system

39. Det er endvidere en betingelse for anvendelse af alarm- eller pejlesystemer, at der er tale om personlige systemer. Herved forstås, at systemerne kun må registrere den enkeltes udgang fra anbringelsesstedet eller opholdsstedet eller færden uden for boligen. Der er ikke efter bestemmelsen hjemmel til at anvende systemer, som kortlægger samtlige beboers færden.

En dørklokke eller lignende, som gør opmærksom på færdsel – indkommende og udgående – ved hoveddøren eller havedøren, er ikke registrering af beboernes færden.

Samtykke

40. Det er en betingelse for anvendelse af alarm- eller pejlesystemer efter §12 i magtanvendelsesloven, at der foreligger samtykke. Det er forældremyndighedsindehaveren, der skal give samtykke til iværksættelse af foranstaltningen. Hvis der er delt forældremyndighed, skal der foreligge samtykke fra begge forældremyndighedsindehavere.

Ved afgørelse om anvendelse af alarm- eller pejlesystemer skal barnets eller den unges synspunkter tillægges passende vægt i overensstemmelse med den pågældendes alder og modenhed.

Når et barn eller en ung har en kommunikativ eller kognitiv funktionsnedsættelse, kan der være et særligt behov for at give barnet eller den unge alders- og handicaprelevante støtte og kompensation til at blive hørt.

Ansøgning

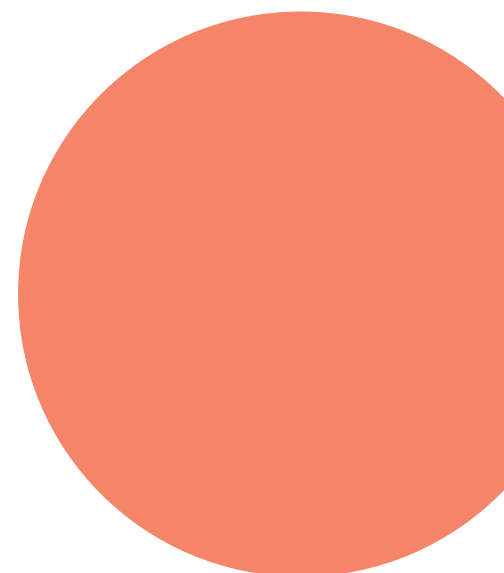
41. Det følger af §12 i magtanvendelsesloven, at det er døgninstitutionen eller opholdsstedet, der skal ansøge kommunalbestyrelsen om i særlige tilfælde at træffe afgørelse om, at der i den konkrete situation og for en afgrænset periode kan anvendes personlige alarm- eller pejlesystemer over for det enkelte barn eller den enkelte unge, der er anbragt i døgninstitutionen eller på opholdsstedet.

Kommunalbestyrelsen kan således ikke pålægge det enkelte sted at anvende personlige alarm- eller pejlesystemer over for børn eller unge, ligesom forældremyndighedsindehavere ikke selv kan ansøge kommunalbestyrelsen om anvendelse af personlige alarm- eller pejlesystemer.



Frivillig bestemmelse

42. §12 i magtanvendelsesloven er en frivillig bestemmelse. Det er således op til kommunalbestyrelsen at træffe beslutning om, hvorvidt bestemmelsen skal finde anvendelse i den pågældende kommune. Kommunalbestyrelsen kan således afvise at behandle ansøgninger, hvis det er besluttet, at bestemmelsen ikke skal anvendes i den pågældende kommune.



Betingelser for iværksættelse

43. Hvis kommunalbestyrelsen har truffet afgørelsen om, at §12 i magtanvendelsesloven skal finde anvendelse, skal kommunalbestyrelsen påse, at betingelserne for iværksættelse af et personligt alarm- eller pejlesystem er opfyldt.

Kommunalbestyrelsen skal sikre sig, at følgende betingelser er opfyldt:

- Beskrivelse af, hvorfor der er risiko for, at barnet eller den unge ved at forlade døgninstitutionen eller opholdsstedet udsætter sig selv eller andre for at lide personskade, jf. lovens §12, stk. 1, nr. 1.
- Hvordan det personlige alarm- eller pejlesystem kan bidrage til at afværge denne risiko, jf. lovens §12, stk. 1, nr. 2.
- Om der foreligger samtykke fra forældremyndighedsindehaveren eller, ved delt forældremyndighed, begge forældremyndighedsindehavere, jf. lovens §12, stk. 1, nr. 3.
- Den nødvendige faglige dokumentation for den nedsatte funktionsevne, jf. lovens §12, stk. 2, nr. 1.
- Hvilke pædagogiske metoder, der har været forsøgt anvendt før indstilling om iværksættelse af foranstaltningen, jf. lovens §12, stk. 2, nr. 2.
- Hvilke pædagogiske metoder, der sideløbende med foranstaltningen vil blive anvendt til at forsøge at gøre barnet eller den unge i stand til at færdes uden for anbringelsesstedet på egen hånd, jf. lovens §12, stk. 2, nr. 3.
- Om barnets eller den unges synspunkter er tillagt passende vægt i overensstemmelse med den pågældendes alder og modenhed, jf. lovens §12, stk. 3.
- For hvilken periode, der ansøges om, dog maksimalt fire måneder ad gangen, jf. lovens §13.

Kommunalbestyrelsen skal, før der gives tilladelse til iværksættelse af foranstaltningen, være opmærksom på, om det er muligt at skabe alternativer til alarm- eller pejlesystemer, som er mindre indgribende og samtidig tryghedsskabende. Det kan for eksempel være anvendelse af socialpædagogiske metoder eller sociale tilbud, herunder sociale relationer og menneskelig kontakt. Muligheden for at benytte sådanne alternativer skal indgå i overvejelserne om, hvorvidt alarm- eller pejlesystemer er påkrævet i de enkelte tilfælde.

Endvidere bør anbringelsesstedets geografiske beliggenhed indgå i overvejelserne om, hvorvidt det personlige alarm- og pejlesystem i væsentligt omfang kan bidrage til at mindske risikoen for personskade.

Periode

44. Afgørelser om anvendelse af personlige alarm- eller pejlesystemer er midlertidige og kan maksimalt fastsættes for en periode på op til fire måneder ad gangen, jf. lovens §13.

Perioden bør i det konkrete tilfælde afspejle barnets eller den unges mulighed for at lære at færdes sikkert uden for anbringelsesstedet og bør aldrig være længere end højst nødvendigt.

Hvis betingelserne for iværksættelse af foranstaltningen bortfalder i løbet af perioden, skal foranstaltningen ophøre.

Fornyet ansøgning

45. Anbringelsesstedet kan efter en periodes udløb på ny ansøge kommunalbestyrelsen om iværksættelse af foranstaltningen. Hvis betingelserne fortsat er opfyldt, kan foranstaltningen således fastsættes for flere på hinanden følgende perioder. Kommunalbestyrelsen kan dog maksimalt træffe afgørelse for en periode for op til fire måneder og først derefter på baggrund af en ny ansøgning vurdere, om betingelserne fortsat er opfyldt. Der kan dermed ikke træffes afgørelse om, at foranstaltningen automatisk kan iværksættes ved periodens udløb, hvis betingelserne fortsat er opfyldt.

Kommunalbestyrelsen skal dermed med jævne mellemrum vurdere, om indgrebet er nødvendigt, og om der ud fra magtanvendelsesprincipperne er fokus på, at der hele tiden skal arbejdes på at udvikle pædagogiske metoder i forhold til det enkelte barn, der kan træde i stedet for den indgribende foranstaltning, som et personligt alarm- eller pejlesystem er.



Kapitel 7: Samvær og besøg

Samvær og besøg

46. *Barnet eller den unge har ret til samvær og kontakt med forældre og netværk, herunder søskende, bedsteforældre, øvrige familiemedlemmer, venner m.v. under anbringelsen uden for hjemmet.*

Kommunalbestyrelsen skal under hensyntagen til barnets eller den unges bedste sørge for, at forbindelsen mellem barnet eller den unge og forældrene og netværket holdes ved lige. Ved tilrettelæggelsen af samværet, skal der lægges vægt på, at barnet eller den unge også på længere sigt har mulighed for at skabe og bevare nære relationer til forældre og netværket, jf. landstingsforordning om hjælp til børn og unge §33.

Et anbringelsessteds regler om besøg, der generelt afskærer barnets eller den unges mulighed for at modtage besøg af slægtninge, venner eller kærestere, er ikke i overensstemmelse med den sociale lovgivning.

Anbringelsesstedet kan dog i kraft af anstaltsforholdet fastsætte nærmere retningslinjer for den praktiske afvikling af besøget, f.eks. hvornår på dagen, der må modtages besøg. Ligeledes kan anbringelsesstedet bortvise personer, der i deres opførsel klart overskrider husreglerne. Anbringelsesstedet vil ligeledes i kraft af anstaltsforhold i enkeltstående situationer kunne forhindre samvær eller kontakt, hvis det er påkrævet af hensyn til orden og sikkerhed, f.eks. hvis de pårørende møder op i stærkt påvirket tilstand, jf. vejledningens punkt 16. Anbringelsesstedet kan dog ikke permanent træffe afgørelse om at afskære barnets eller den unges kontakt til specifikke personer i netværket.



Kapitel 8: Registrering og indberetning af magtanvendelse

Registreringskema

47. Hver gang der iværksættes indgreb i den personlige frihed, skal indgrebet registreres og indberettes til opholdskommunen, hjemkommunen, Naalakkersuisut og barnets eventuelle børnebisidder. Formålet med registrering og indberetning er, at Naalakkersuisut kan kontrollere, at reglerne om magtanvendelse overholdes. Samtidig informeres alle involverede myndigheder om magtanvendelsen.

På baggrund af indberetningerne vurderer Naalakkersuisut, om der er behov for påtale eller anden form for opfølgning.

Det er Naalakkersuisut, som udarbejder registreringskemaer til indberetning af magtanvendelse. Skemaerne skal som minimum indeholde de oplysninger, der er angivet i magtanvendelseslovens kapitel 8. Ønsker Naalakkersuisut yderligere oplysninger, kan disse indføres i skemaet.

Det er ikke et krav i forbindelse med indberetningen, at der udarbejdes et skema for hver type af magtanvendelse, det skal blot sikres, at minimumskravene til oplysningerne overholdes.

Naalakkersuisut bør på baggrund af indberetningerne vurdere, om der er behov for at følge op på indberetningerne.

Indberetningerne vil bl.a. give Naalakkersuisut et overblik over antallet af indberetninger fra de enkelte anbringelsessteder og i forbindelse hermed, om der er behov for at følge op i forhold til anbringelsessteder, hvor de er hyppigt forekomne.

Endvidere vil det fremgå af indberetningerne, om der f.eks. er mange indberetninger om brug af magtanvendelse over for specifikke børn og unge. Dette kan følges op af en undersøgelse af, hvad der kan gøres for at forbygge og undgå magtanvendelserne i de specifikke tilfælde.

Indberetningerne kan endvidere på de enkelte anbringelsessteder indgå i en læreproces. Magtanvendelse skal så vidt muligt undgås, og det kan drøftes, om der er behov for at nedbringe antallet af magtanvendelser, og hvordan disse eventuelt kan reduceres.

Det er et krav i magtanvendelsesloven, at indberetningsskemaerne både skal sendes til opholdskommunen, hjemkommunen, Naalakkersuisut og barnets eventuelle børnebisidder. Det er Naalakkersuisut, der har pligt til at handle, men på denne måde får barnets anbringelseskommune samt barnets opholdskommune også besked om barnets forhold.

Registrering af tilladt magtanvendelse

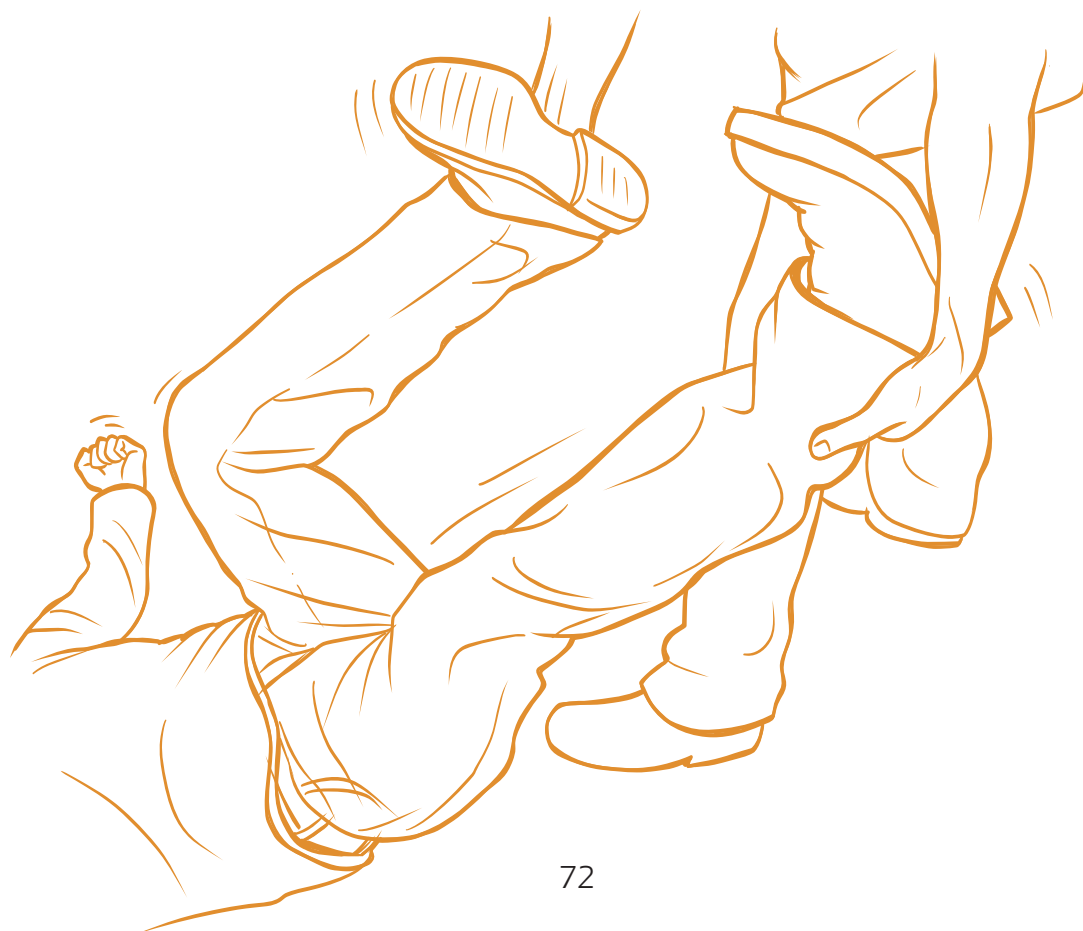
48. Der skal ske registrering af magtanvendelse i følgende tilfælde:

1. fysisk magtanvendelse efter magtanvendelseslovens §10, og
2. nødværge og nødret.

Den tilladte magtanvendelse skal indenfor 24 timer registreres af døgninstitutionens leder eller dennes stedfortræder på et indberetningsskema.

Det er Naalakkersuisut, som udarbejder skemaet. Indberetningsskemaet efter magtanvendelseslovens §20, skal som minimum indeholde følgende punkter:

- barnets/den unges navn og alder,
- tidspunktet for indgrebet,
- indgrebets varighed,
- indgrebets art og
- begrundelsen for indgrebet.



Barnet eller den unge, der har været involveret i episoden, der udløste magtanvendelsen, skal gøres bekendt med registreringen i skemaet og have mulighed for at ledsage denne med sin egen redegørelse for episoden. Barnet eller den unges redegørelse skal vedlægges skemaet.

Hvis barnet eller den unge har en kommunikativ eller kognitiv funktionsnedsættelse, skal der være særlig opmærksomhed på, at barnet eller den unge skal have alders- og handicaprelevant støtte og kompensation til at blive hørt, og herunder til at redegøre for sin egen oplevelse af episoden, eller at det sikres, at der på anden vis tilvejebringes en beskrivelse eller tolkning af barnets eller den unges reaktioner og signaler.

Indberetningsskemaet skal opbevares i en dertil særlig beregnet protokol på tilbuddet. Formålet hermed er, at tilsynsmyndigheden på alle tidspunkter skal have adgang til alle registreringer af magtanvendelse på tilbuddet.

Døgninstitutionens leder eller dennes stedfortræder skal inden 3 dage sende en kopi af indberetningsskemaet med sine kommentarer til opholdskommunen, hjemkommunen, Naalakkersuisut og barnets eventuelle børnebisidder. Herved får Naalakkersuisut og kommunerne mulighed for hurtigt at følge op på magtanvendelsen enten i forhold til anbringelsesstedet eller i forhold til barnet eller den unge.

Der er ikke i magtanvendelsesloven krav om, at forældremyndighedsindehaveren skal orienteres om tilladt magtanvendelse, men det følger af god forvaltningskik, at forældrene får information om barnets hverdag, herunder også orienteres om eventuelle registreringer vedrørende magtanvendelse. Specielt når det drejer sig om børn og unge, der på grund af nedsat psykisk og/eller fysisk funktionsevne ikke selv kan redegøre for episoden, bør forældrene altid orienteres.

Naalakkersuisut gennemgår skemaerne. Naalakkersuisuts tilsyn skal sikre, at indberetningerne er korrekte, dvs. om der er tale om tilladte fysiske magtanvendelser, jf. vejledningens punkt 19. Endvidere bør Naalakkersuisut vurdere, om der er grund til at følge op på magtanvendelserne. Årsager til at følge op på magtanvendelserne kan være, at nogle anbringelsessteder har særlig mange magtanvendelser, eller at det er bestemte afdelinger, som ofte benytter sig af magtanvendelse, eller at det er over for specifikke børn og unge, der anvendes fysisk magt.

Hvis Naalakkersuisut har kommentarer til hændelsen, bør opholdskommunen orienteres om dette. Opholdskommunen har allerede modtaget en kopi af indberetningsskemaet om magtanvendelse, hvorfor orientering eventuelt kan suppleres med, hvad der fra anbringelsesstedet og Naalakkersuisut gøres for at følge op på indberetningen om magtanvendelse.

Registrering ved undersøgelse af person og opholdsrum

49. Når der foretages en undersøgelse af barnets eller den unges person eller opholdsrum i døgninstitutioner skal institutionens leder eller dennes stedfortræder inden for 24 timer registrere undersøgelsen i et indberetningsskema, jf. magt-anvendelseslovens §21. Indberetningsskemaet vedrørende undersøgelser af person eller opholdsrum skal som minimum indeholde følgende punkter:

- barnets/den unges navn og alder,
- tidspunktet for undersøgelsen,
- undersøgelsens varighed,
- undersøgelsens art,
- hvilke personer, der foretog undersøgelsen,
- de bestemte grunde, der har givet anledning til at foretage undersøgelsen, om og hvilke effekter der blev fundet, og
- ved undersøgelser efter §15, en redegørelse med bestemte årsager, der har givet anledning til, at undersøgelsen er påkrævet.

Barnet eller den unge, som har fået undersøgt sin person eller sit opholdsrum, skal gøres bekendt med indberetningen og have lejlighed til at ledsage den med sin egen redegørelse for undersøgelsen.

Barnets eller den unges redegørelse skal vedlægges indberetningsskemaet.

Inden 3 dage skal institutionens leder sende en kopi af indberetningsskemaet med sine kommentarer til opholdskommunen, hjemkommunen, Naalakkersuisut og barnets eventuelle børnebisidder. Barnets eller den unges opholdskommune får herved mulighed for med det samme at følge op på hændelsen over for barnet eller den unge, ligesom de får mulighed for at følge op på episoden over for tilbuddet.

Der er ikke i magt-anvendelsesloven krav om, at forældremyndighedsindehaveren skal orienteres om undersøgelse af person og opholdsrum, men det følger af god forvaltningsskik, at forældrene får information om barnets hverdag, herunder også orienteres om eventuelle registreringer vedrørende undersøgelse af person og opholdsrum. Specielt når det drejer sig om børn og unge, der på grund af nedsat psykisk og/eller fysisk funktionsevne ikke selv kan redegøre for episoden, bør forældrene altid orienteres.

Naalakkersuisut gennemgår skemaerne. Naalakkersuisuts tilsyn skal sikre, at indberetningerne er korrekte, dvs. om forudsætningerne for at foretage undersøgelse af barnets eller den unges person eller opholdsrum er til stede. Endvidere skal tilsynet vurdere, om der er grund til at følge op på indberetningerne. Årsager til at følge op på



magtanvendelserne kan være, at nogle anbringelsessteder i særligt stort omfang undersøger børn og unges personer eller opholdsrum, at det er bestemte afdelinger eller bestemte medarbejdere, som særligt benytter sig af undersøgelse, eller at undersøgelserne gentagne gange anvendes over for specifikke børn og unge.

Hvis Naalakkersuisut har kommentarer til hændelsen, bør opholdskommunen orienteres om dette. Opholdskommunen har allerede modtaget en kopi af indberetningskemaet om magtanvendelse, hvorfor orientering eventuelt kan suppleres med, hvad der fra anbringelsesstedet og Naalakkersuisut gøres for at følge op på indberetningen om magtanvendelse.

Registrering og indberetning ved ikke tilladt magtanvendelse

50. Overtrædelse af reglerne i magtanvendelseslovens afsnit II skal ifølge magtanvendelseslovens §22, registreres og indberettes til opholdskommunen, hjemkommunen og Naalakkersuisut.

Den implicerede medarbejder skal, når det drejer sig om ikke tilladt magtanvendelse, senest dagen efter episoden afgive skriftlig indberetning til døgninstitutionens leder, der sammen med sine kommentarer samt forklaringer fra personer, der har overværet episoden, inden 3 dage videresender indberetningen til opholdskommunen, hjemkommunen og Naalakkersuisut.

Registreringsskemaet efter magtanvendelseslovens §22, skal som minimum indeholde følgende punkter:

- de særlige forhold, der har begrundet indgrebet,
- tidspunktet for den handling, der har givet anledning til indgrebet,
- tidspunktet for indgrebet,
- indgrebets varighed,
- beskrivelse af indgrebets art,
- beskrivelse af indgrebets formål,
- angivelse af hvem der foretog indgrebet,
- barnets eller den unges tilstand i den tid, indgrebet fandt sted, og
- barnets eller den unges navn og alder.

Barnet eller den unge, der har været involveret i episoden, der udløste magtanvendelsen, skal gøres bekendt med registreringen og skal have lejlighed til at komme med bemærkninger hertil. Barnet og den unges bemærkninger skal vedlægges indberetningsskemaet.

Hvis barnet eller den unge har en kommunikativ eller kognitiv funktionsnedsættelse, skal der være særlig opmærksomhed på, at barnet eller den unge skal have alders- og handicaprelevant støtte til at give sine bemærkninger til kende eller at det sikres, at der på anden vis tilvejebringes en beskrivelse eller tolkning af barnet eller den unges reaktioner og signaler.

Medarbejdere, der har overværet episoden eller har begrundet viden herom, har en selvstændig pligt til at afgive forklaring til institutionens leder.

Det er væsentligt, at disse forpligtelser præciseres over for alle medarbejdere.

Hvis der er begrundet mistanke om en strafbar handling, der er undergivet offentlig påtale, skal døgninstitutionens leder eller dennes

stedfortræder straks sende indberetningen til opholdskommunen, hjemkommunen og Naalakkersuisut. Naalakkersuisut skal tage kontakt til politiet.

Døgninstitutionens leder skal samtidig med indberetningen til opholdskommunen, hjemkommunen og Naalakkersuisut, give en kopi af indberetningen til den implicerede medarbejder.

Derudover skal institutionens leder orientere forældremyndighedsindehaveren om beretningen, jf. magtanvendelseslovens §22, stk. 7. Der er ingen formkrav til orienteringen. Dog skal orienteringen af forældremyndighedsindehaveren være forståelig og tilgængelig for den enkelte.

En medarbejder, der tjenstligt indberettes for tjenesteforseelse eller et strafbart forhold, skal have udleveret en fremstilling af sagens faktiske omstændigheder, og skal have adgang til at afgive en skriftlig udtalelse til fremstillingen. Medarbejderen skal samtidig gøres bekendt med ikke at have pligt til at udtale sig om fremstillingen.

Hvis den implicerede medarbejder er institutionens leder, sendes indberetningen direkte til opholdskommunen, hjemkommunen og Naalakkersuisut, jf. magtanvendelseslovens §22, stk. 8. Den medarbejder, der er døgninstitutionens stedfortræder, giver i dette tilfælde døgninstitutionens leder genpart af sin indberetning. Naalakkersuisut skal træffe afgørelse om de driftsmæssige konsekvenser af indberetningssagen inden 6 uger efter at indberetningssagen er modtaget. Opholdskommunen, hjemkommunen og forældremyndighedens indehaver skal orienteres om eventuelle driftsmæssige konsekvenser.

For døgninstitutioner kan driftsmæssige konsekvenser f.eks. være at flytte en medarbejder fra en afdeling på institutionen til en anden afdeling eller at afskedige en medarbejder. Institutionens leder og den/de implicerede medarbejdere vil blive orienteret pr. brev om afgørelsen.

Protokol for registreringer

51. *Indberetningsskemaerne skal opbevares i en dertil indrettet protokol, således at disse altid kan forefindes i forbindelse med besøg af tilsynet eller inspektion af institutionen.*



Kapitel 9: Klageregler m.v.

Generelle klageregler

52. *Klager over overtrædelse af bestemmelserne i magtanvendelseslovens afsnit II kan indbringes for kommunalbestyrelsen i opholdskommunen, jf. magtanvendelseslovens §4.*

Indehaveren af forældremyndigheden eller værgeren for barnet eller den unge er klageberettigede. Klagen kan også indgives af en eventuel partsrepræsentant.

Der gælder ingen formkrav til klagen. Klagen kan derfor indgives såvel skriftligt som mundtligt.

Ved behandlingen af klagen skal opholdskommunen indhente en udtalelse fra Naalakkersuisut til brug for behandlingen af klagesagen, jf. magtanvendelseslovens §68. Udtalelsen skal vedlægges en redegørelse fra den medarbejder, der har kendskab til de forhold, der klages over. Desuden skal udtalelsen vedlægges en udskrift af en eventuel skemaregistrering efter lovens regler om registrering ved tilladt fysisk magtanvendelse, registrering ved undersøgelse af person og opholdsrum eller registrering af ikke tilladt magtanvendelse.

Døgninstitutionens leder eller dennes stedfortræder skal herudover hurtigst muligt foretage en undersøgelse af de forhold, der klages over. I forbindelse med denne undersøgelse skal der foretages en samtale med barnet eller den unge, med de medarbejdere, der har kendskab til de forhold, der klages over, og med mulige vidner til episoden. Der skal udarbejdes en rapport, som sammen med lederens indstilling skal indsendes til kommunalbestyrelsen i opholdskommunen. Desuden vedlægges rapporten den tidligere omtalte medarbejderredegørelse samt skemaregistreringen.

Opholdskommunens afgørelse bør meddeles skriftligt til klageren og skal, hvis afgørelsen ikke giver klageren fuldt ud medhold, ledsages af en begrundelse og klagevejledning. Afgørelsen sendes endvidere til Naalakkersuisut.

Personalet på døgninstitutioner kan ikke klage til opholdskommunen over overtrædelse af reglerne i bestemmelserne eller indberetningen om magtanvendelsen. Det er således ikke efter reglerne muligt for en medarbejder, der har foretaget en magtanvendelse, at klage over opholdskommunens vurdering af, hvor vidt magtanvendelsen er tilladt eller ikke tilladt.

Klager til Det Sociale Ankenævn

53. Klager over afgørelser truffet af kommunalbestyrelsen i opholdskommunen kan indbringes for Det Sociale Ankenævn, jf. magtanvendelseslovens §69. Det kan f.eks. være en forældremyndighedsindehaver, der har klaget over en ikke tilladt magtanvendelse, hvor opholdskommunen træffer afgørelse om, at det drejer sig om en tilladt magtanvendelse. Hvis forældremyndighedsindehaveren ikke er enig i opholdskommunens afgørelse, kan klagen indbringes for Det Sociale Ankenævn.

Klagefristen er 4 uger fra klageren har fået meddelelse om afgørelsen, jf. landstingsforordning nr. 11 af 12. november 2001 om socialvæsenets styrelse og organisation §8. Klagen skal indgives til den myndighed, som har truffet afgørelsen, det vil sige til kommunalbestyrelsen i opholdskommunen, med henblik på genvurdering.

Forældremyndighedsindehaver kan indbringe kommunalbestyrelsen i opholdskommunens afgørelser for Det Sociale Ankenævn, herunder bl.a. afgørelser om kontrol med breve, telefonsamtaler og anden kommunikation og afgørelse om tilvænningsperiode i 14 dage efter anbringelse.

Forældre og børn skal gøres bekendt med reglerne i magtanvendelsesloven

54. Døgninstitutionens leder skal sikre sig, at anbragte børn og unge bliver gjort bekendt med reglerne i magtanvendelsesloven, jf. magtanvendelseslovens §4. Dette betyder, at børn og unge, der har ophold på institutioner eller opholdssteder, skal have gennemgået reglerne om magtanvendelse og have oplysninger om klagemuligheder. Det er ikke tilstrækkeligt at oplyse, hvor reglerne kan findes. Såfremt barnet eller den unge har en kognitiv eller kommunikativ funktionsnedsættelse, skal det sikres, at gennemgangen af reglerne og oplysninger om klagemuligheder gives på en tilpasset, klar og forståelig måde.

Selvom børn og unge ikke har direkte mulighed for at klage over bestemmelserne i magtanvendelsesloven, vil de gennem registreringen og indberetningen af magtanvendelsen få mulighed for at give deres version af hændelsesforløbet, og hvordan de har oplevet magtanvendelsen. Det bør overvejes, om de kan have behov for hjælp til at få deres synspunkter fremført og inddraget i behandlingen af sager om magtanvendelse.

Forældre skal ligeledes gøres bekendt med reglerne om magtanvendelse, herunder klageadgangen, jf. magtanvendelseslovens §4 og §69. Dette kan ske ved, at reglerne om magtanvendelse udleveres til forældrene, og at de i den forbindelse gøres opmærksom på deres klagemuligheder.

Forældre skal modtage information om klagerregler og klageadgang på en for den enkelte forståelig og tilgængelig måde. Såfremt forældre har en kognitiv eller kommunikativ funktionsnedsættelse, skal det sikres, at denne information gives på en tilpasset, klar og forståelig vis.

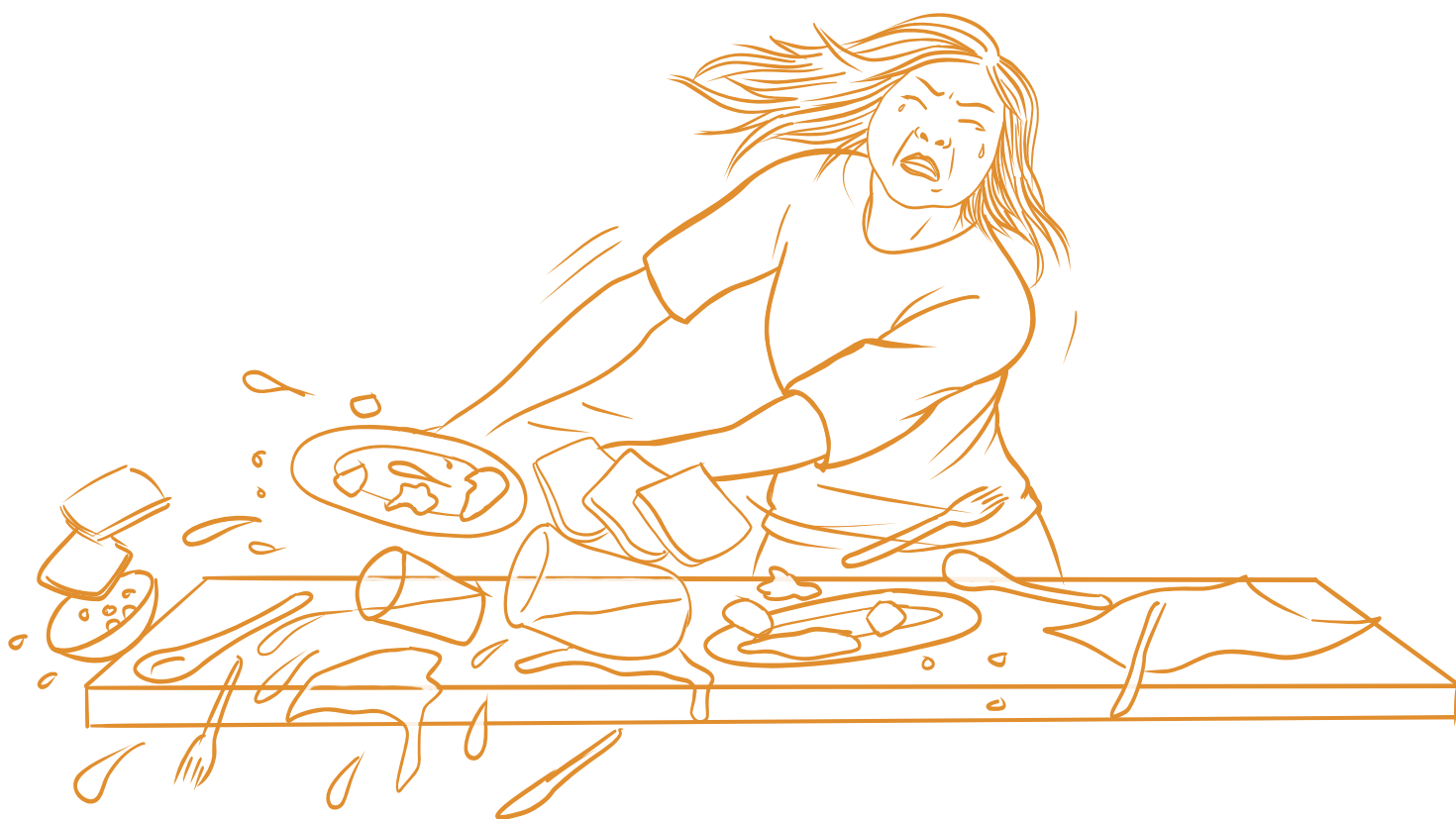
Børn, unge og forældremyndighedsindehaveren skal endvidere orienteres om, at personer, der er underkastet administrativ frihedsberøvelse, kan rette henvendelse til det tilsyn, der er nedsat i henhold til §71, stk. 1, i Grundloven, jf. magtanvendelseslovens §4, stk. 2. Se også vejledningens punkt 57.

Herudover har kommunalbestyrelsen, når der træffes afgørelser efter reglerne i magtanvendelsesloven, pligt til at give vejledning om klagemulighederne.

Magtanvendelsesloven skal udleveres til alle medarbejdere på døgninstitutionerne

55. Samtlige medarbejdere på døgninstitutioner skal have udleveret inatsisartutlov om magtanvendelse inden for det sociale område, jf. magtanvendelseslovens §2, stk. 1. Gennemgang og håndtering af reglerne om magtanvendelse bør indgå i introduktionen af alle nye medarbejdere, herunder også vikarer. Nye medarbejdere kan endvidere henvises til at gøre brug af denne vejledning.

Medarbejdere skal kvittere for, at de har modtaget et eksemplar af magtanvendelsesloven over for døgninstitutionens leder.





Kapitel 10: Tilsyn

Naalackersuisuts tilsyn

56. Magtanvendelseslovens §4, stk. 2 fastslår, at Naalackersuisut fører tilsyn med reglerne i magtanvendelseslovens afsnit II. Dette vil være en del af det almindelige driftstilsyn, der i forvejen foregår på døgninstitutionerne på børne- og ungeområdet. Derudover har kommunerne pligt til at sikre, at borgere der befinder sig i den pågældende kommune, bliver behandlet efter lovgivningen i landet.

§71-tilsynet

57. I magtanvendelseslovens §4, stk. 2 er det fastsat, at børn og unge, der har ophold på sikrede afdelinger eller på anden måde er tilbageholdt med tvang, skal underrettes om adgangen til at rette henvendelse til Folketingets §71-tilsyn, der er nedsat i henhold til grundlovens §71, stk. 7, om tilsyn med personer, der er underkastet administrativ frihedsberøvelse. Tilsynet kan ikke træffe afgørelser, men alene give udtryk for sin vurdering af forholdene for de administrativt frihedsberøvede. Vurderingen kan blandt andet have form af kritiske bemærkninger, anbefalinger og henstillinger. Der skal også ske underretning om adgangen til at rette henvendelse til Folketingets §71-tilsyn, hvis der er givet samtykke til anbringelsen. Tilsynets behandling af en sag kan give anledning til, at en institution får besøg af tilsynet, som på baggrund heraf offentliggør en rapport om tilsynets vurdering af forholdene på institutionen.

Ombudsmandens tilsyn

58. Ombudsmanden for Inatsisartut fører tilsyn med den offentlige forvaltning. Ombudsmandens primære opgave er at bedømme, om myndigheder eller personer, der er omfattet af ombudsmandens virksomhed, handler i strid med gældende ret eller på anden måde gør sig skyldige i fejl og forsømmelser ved udøvelsen af deres opgaver.

Ombudsmanden kan også inspicere enhver institution og ethvert tjenestested, der hører under ombudsmandens virksomhed. Inspektionerne foretages navnlig på steder, hvor borgerne er berøvet deres frihed, herunder sikrede afdelinger.

Ombudsmanden kan i forbindelse med undersøgelser fremsætte kritik, afgive henstillinger samt i øvrigt fremsætte sin opfattelse af en sag.

Opsamling:

Magtanvendelse over for børn:

1. Må kun anvendes, hvis der er hjemmel til det.
2. Må aldrig erstatte omsorg og socialpædagogisk bistand.
3. Skal afpasses den enkelte situation.
4. Må ikke gå ud over det strengt nødvendige.
5. Skal udøves så skånsomt som muligt og med størst mulig hensyntagen til barnet.
6. Skal stå i et rimeligt forhold til det, der søges opnået hermed.
7. Må kun bruges undtagelsesvist

I tilfælde hvor der anvendes magt, skal den der er ansvarlig for at udføre magtanvendelsesreglerne foretage en registrering og indberetning til opholdskommunen, hjemkommunen og Naalakkersuisut. Det gælder både situationer, hvor der anvendes tilladt magt og ikke-tilladt magt.

Reglerne om magtanvendelse bygger på følgende grundlæggende principper:

- Mindsteindgrebsprincippet, dvs. den mindst indgribende løsning skal altid bringes i anvendelse først.
- Indgrebet må kun ske undtagelsesvist og skal begrænses til det absolut nødvendige.
- Proportionalitetsprincippet, dvs. at der skal være proportionalitet mellem indgreb og formål.
- Socialpædagogisk bistand og omsorg skal altid gå forud for magtanvendelse.
- Individualitetsprincippet, dvs. indgreb i den personlige frihed skal tilpasses den enkeltes situation og behov, ligesom den enkeltes behov ikke kan begrunde uforholdsmæssige indgreb over for andre, fx øvrige børn i døgninstitutionen eller døgntilbuddet.
- Åbenhed, dvs. det skal være klart for den enkelte eller pårørende, hvilke beslutninger der træffes og hvorfor, ligesom børn og deres forældre skal have adgang til viden om gældende regler og praksis.
- Legalitetsprincippet, dvs. krav om klar lovhjemmel for indgreb i den personlige frihed.

- Boligens ukrænkelighed, dvs. der skal være klar lovhjemmel til at foretage husundersøgelser og kontrol med breve og telefonopkald.
- Særlige krav til beslutningsgrundlag og klageadgang.

Klageadgang

Afgørelser truffet i henhold til forslaget bestemmelser kan påklages til kommunalbestyrelsen i opholdskommunen, når afgørelsen er truffet af lederen af en døgninstitution eller boform. Der kan påklages til Det Sociale Ankenævn efter de til enhver tid gældende regler efter Landstingsforordning om socialvæsenets styrelse og organisation, når afgørelsen er truffet af kommunalbestyrelsen eller Naalakkersuisut.

I særlige indgribende foranstaltninger, der har karakter af frihedsberøvelse, er der i forslaget givet mulighed for at få prøvet afgørelsen ved domstolene, ligesom der er givet adgang til juridisk bistand uden omkostning for den borger, foranstaltningen omhandler.

Samtidig er personkredsen af klageberettigede udvidet til også at omfatte familie, nærtstående og øvrige partsrepræsentanter, når den person, der påvirkes af indgrebet, ikke selv er i stand til at klage eller ikke evner at forstå konsekvenserne af konkrete afgørelser.

Øvrige ændringer

Forslaget er i sin helhed en videreførelse af de gældende regler om magtanvendelse med en udvidelse af børn der er anbragt efter kriminalretlig foranstaltning eller kommunalbestyrelsens afgørelse, samt voksne med væsentlig og varigt nedsat psykisk funktionsevne, der har ophold i et døgntilbud som følge af en kriminalretlig fuldbyrdelse.

Dog er enkelte regler udgået. Blandt andet er den gældende §23 om Naalakkersuisuts tilsyn og kontrol med magtanvendelser på børneområdet udgået. Bestemmelsen er fundet unødvendig, idet at tilsyn med døgninstitutioner og døgntilbud reguleres af Selvstyrets bekendtgørelse om tilsyn på det sociale område. Denne bekendtgørelse er udstedt med hjemmel i øvrig lovgivning, blandt andet Inatsisartutlov om støtte til børn og Inatsisartutlov om støtte til personer med handicap.

Ligeledes er formuleringen i den gældende §4 om, at legemlig afstraffelse (af børn) ikke er tilladt udgået, idet revselsesretten er ophævet med ikrafttræden af Forældreansvarsloven for Grønland, og at kriminalloven karakteriserer enhver fysisk afstraffelse af børn (og voksne) som ulovlig.

NAALAKKERSUISUT
GOVERNMENT OF GREENLAND



Grønlands Selvstyre
*Departementet for Sociale Anliggender, Familier,
Arbejdsmarked & Indenrigsanliggender*