



SIUSINAARTUMIK PENSIONISIAI



FØRTIDSPENSION



Indledning

Førtidspension er en ydelse, man kan søge om, når ens arbejdsevne er varigt nedsat. Den 1. juli 2016 trådte nye regler for førtidspension i kraft. I denne pjece kan man læse mere om de nye regler for førtidspension.

Formålet med de nye regler for førtidspension er at få flere borgere ud på arbejdsmarkedet ved at styrke deres arbejdsevne, f.eks. ved uddannelse, jobprøvning eller lignende.

De nye regler gælder for alle nuværende førtidspensionister, og borgere, der ansøger om førtidspension.

Hvis man var tilkendt førtidspension før den 1. juli 2016, vil man derfor også blive berørt af de nye regler.

De nye regler handler blandt andet om nye krav for at få tilkendt førtidspension, nye pensionssatser (højeste, mellemste og laveste førtidspension).

Der er også nye grænser for ægtefælle/samlevers indkomst for, hvornår førtidspensionen nedsættes eller bortfalder.

Derudover vil nogen førtidspensionister (tilkendt førtidspension før 1. juli 2016) midlertidigt være på en overgangsordning, indtil de er kommet over på den nye ordning. En del af disse skal have revurderet deres arbejdsevne. Med revurdering af arbejdsevne undersøges det, om der er mulighed for, at de kan arbejde.

Indtil de får revurderet deres arbejdsevne, er de fortsat tilkendt førtidspension, med mindre de ikke lever op til en række betingelser, f.eks. om bopæl og alder, og derfor ikke længere er berettiget til at modtage førtidspension.

Siusinaartumik pensionisiat ikorsissutaapput nammineq sulis-
inaassut sip aataavartumik killegalereneratigut qinnutigineqars-
inaassut: Siusinaartumik pensionisiant malittarisassat nutaat
ulluq 1. juii 2016 atuutilerput.

Siusinaartumik pensionisiant malittarisassat nutaat pilligit
quppersakkami nani paasisaqarnerusinaavutit.
Siusinaartumik pensionisiatqartitsinermi malittarisassant nu-
taani anguniarneqarpoq innuttaasut sulisinaassusisita nukittor-
saaffigineersigut, soorlu ilinniarnikkut, suliffinnik misilinnikkut
assigisaalluunnit, innuttaasut amerlanerit sulileriniansaat.
Malittarisassat nutaat massakkut siusinaartumik pensionisiatqar-
tunut tamanut, innuttaasunullu siusinaartumik pensionisiantik
qinnuteqartunut atuupput.

Taamaamallu ulluq 1. juii 2016 siogqullugu siusinaartumik
pensionisiantik tunniussisogarsimappat pineqartoq malittaris-
assantik nutaanit eqqornerqartussaasaq.
Ulka maleruqassat nutaat ilaatigut siusinaartumik pensionisi-
aqalerisinaanerit nutaat piumasagatinnut nutaa-nut tunngassute-
garput, pensionisiat annertussusaat nutaat (siusinaartumik pen-
sionisiat annertunerpaat, akunnatnut aamma appasinerpaat).
Aammattaaq aapparsap/najugaqatigisap isertitai tunngavigal-
ugit qaqugukkut siusinaartumik pensionisiat annikkililineqassan-
ersut atorunnaarsineqassanerisulluunnit nutaanik kililersuiso-
galerilluni.

Taassuma saniatigut siusinaartumik pensionisiallit ilaat (juulip
aalliaqataa 2016 siogqullugu siusinaartumik pensionisi-
aqalerisimat), aaqisussusamat nutaamut nuunnissaasa
tungaanut, ikaarsaartitsilluni aaqisussusamik pisartagaga-
ralliasapput. Taakkunanani arlallissut sulisinaassusaat nailli-
ivigineqarqissapput: Sulisinaassutsimik naililersueqinnermi
sulisinaanerit misissornerpaasaq.

Piumasagaatit arlallit, soorlu najukkamut tunngasut utuqqaas-
susermut tunngasut, upernarsarsinnaappassuk taamaamallu
siusinaartumik pensionisiatqarnerisinaatitaallutik, sulisinaas

Susaaunik nalilivigineqqaqpinissaa tungaanut susinaartumik
Juuip aallabqataa 2016-sioqullugun 60-iliisimagaauni sulisin-
naassutimik nalilivigineqassanngilaq. Susinaartumik pension-
isiat anertunerpaat pisartagassissutivigineqassapput.
Sulissinaassutisip nalilersornissaanut ersarilluinnartumik pisari-
qanngippat nalilersusiqassanngilaq. Susinaartumik pensioni-
siat anertunerpaat pisartagariinnassavaat.
2016-imi juuip aallabqataaait malerugassat nutaat naaper-
torlugit susinaartumik pensionisigaaanarnissaq imaluunniit
juuip aallabqataa 2016-sioqullugun pisartakkat amerlaga-
taanik pisarnissaq qularnaarneqanngilaq - - siornatigut susi-
naartumik pensionisigaaqamagalaranaanniluunniit.
Tamanna ataasikkakaanut malerugassat nutaat naapertorlugit
susinaartumik pensionisigaaanarnik nalilersuineruvoq,
Taassuma saniatigut nalilivigineqassanngilaq aalajanger-
simasunillu anertusissutisigaaqarpoq killillivissagarluunlu, soorlu
aapparisap/najugaqatigut isertitai aallavigalugit. Assersuutit-
galugun sulissinaassusseq papparisap susinaartumik
pensionisigaaqarpoq sinnaavooq. Kisianni aapparisap/najugaa-
tigut isertitaaasa aningaaasat amerlassussissaat aalajanger-
simasut aangaersimappagut, ikkinnerusunik susinaartumik
pen-sionisigaaqarpoq sinnaavooq. Taamaattumik tamanna sulisin-
naassutisimik, inoqutivigineqassanngilaq, susinaartu-mik pension-
isigaaanarnik, qitornaqanarnik (pilersusissaatitaaneq) il. il.
ataasikkakaanullu nalilersuinerussaaq.

Hvis man var fyldt 60 år inden den 1. juli 2016, skal man ikke have revurderet arbejdsevnen. Man tilkendes højeste førtidspension.

Hvis det er helt åbenlyst formålsløst at revurdere deres arbejdsevne, undlades revurdering af arbejdsevnen. De fortsætter på højeste førtidspension.

Med de nye regler pr. 1. juli 2016 er det altså ikke sikkert, at man fortsat er berettiget til at modtage førtidspension eller det samme beløb som før den 1. juli 2016 – heller ikke selv, om man tidligere er blevet tilkendt førtidspension.

Det er en individuel vurdering, om man med de nye regler kan tilkendes og få udbetalt førtidspension. Der er desuden en række generelle og fastlagte satser og grænser, f.eks. om ægtefælle/samlevers indkomst. Man kan f.eks. godt blive tilkendt førtidspension, fordi man har en nedsat arbejdsevne. Men fordi ens ægtefælle/samlevers indkomst overstiger et bestemt beløb, så får man udbetalt mindre førtidspension.

Det er således en individuel vurdering, om man får tilkendt og udbetalt førtidspension, der er afhængig af både ens arbejds-evne, husstandens indkomst, om man børn (forsørgerpligt) mv. Det er kommunen, som behandler ansøgninger om førtidspension. Det er også kommunen, som tilkender eller frakender førtidspension, står for afklaringsforløb og eventuelt et revalideringsforløb, beregner sats og udbetaler førtidspension.



2. Hvordan søges der om førtidspension?

Ønsker man at søge om førtidspension, kan man kontakte kommunen. Det er i den forbindelse vigtigt at være opmærksom på, at der er en række faste betingelser, som altid skal være opfyldt, før man kan komme i betragtning til førtidspension.

Hvis man allerede er tilkendt førtidspension før den 1. juli 2016, skal man ikke søge om førtidspension på ny. Man skal dog stadig opfylde betingelserne.

2.1 De fastlagte betingelser

Der er en række betingelser, man skal opfylde for at kunne få førtidspension.

For at man kan få førtidspension skal man:

- Have en varigt nedsat arbejdsevne af fysiske eller psykiske årsager
- Være mellem 18 og 65 år (66 år fra den 1. januar 2017 og 67 år fra den 1. januar 2021)
- Have haft fast bopæl i Grønland, Danmark eller på Færøerne i 3 år
- Have fast bopæl i Grønland, i et af de andre nordiske lande, eller i et land som er med i EØS

- (Europæisk Økonomisk Samarbejdsområde-aftale)

Derudover skal man enten:

- Have dansk indfødsret
- Være omfattet af Nordisk Konvention om Social Sikring
- Eller have fast bopæl i Grønland i mindst 3 år umiddelbart forud for ansøgning om pension

Man skal desuden have vurderet sin arbejdsevne. Når man ansøger om førtidspension, vil kommunen til at begynde med foretage en generel vurdering af, om ansøgeren opfylder de ovennævnte betingelser.

2. Sustinærtumik pensionisqarnissamut qanoo qinnutegartarqarpa?

Sustinærtumik pensionisqarnissamut qinnutegartarqarpa kissaateqaraanni kommuune saaffigineqarsinnaa-voq. Tassunqataatilligut sustinærtumik pensionisqarnissamut piumasaga-atit aalajangerisimasut arlallit tamatigut naammassineqarsi-massusat eqqumaffigineqarsinaat pingaaruteqarpoq. Juulip aallaqqaataa 2016 siqqulligut sustinærtumik pensionisqarneersimagaanit nutaamik sustinærtumik pensionisqarnissamut qinnutegartarqassanngilaq. Taamaakkaluartoq sustinærtumik pensionisqarnissamut piumasagaatit tamarmik naammassineqarsinapput.

Sustinærtumik pensionisqarniaruit:

- Timikkut tarnikkulluunnit pissutegartumik sulisinaassutsit ataavartumik appararsimasussaaq.
- 18-it 65-illu akornanni ukioqassaatit (januarip aallaqqaataa 2017-imi 66-llisamassaatit kiisalu januarip aallaqqaataa 2021 67-llisamassaatit)
- Kalaallit Nunaani, Danmarkimi Savallimmiuniluunnit minnerpaamik ataannartumillu ukut pingasut sinnerlugit najugarsimasassaatit.
- Kalaallit Nunaanni, nunat avannarllit allani arlaanni imaluunniit nunami EØS-imit pegataasumi - (Europami Aningaasagarisimasassaatit.

Kalaallit Nunaanni minnerpaamik ukunil pingasuni aalajangerisimasumik najugarsimasassaatit

- Qallunaatut inuttaasutut pisinnaatitaaffeqassaatit
- Nunani Avannarlerni isumaginnikkut sillimmatit pillugit isumagatigiissutinut ilaassaatit
- Imaluunniit pensionisqarnissamut qinnutegannngiminnil Kalaallit Nunaanni minnerpaamik ukunil pingasuni aalajangerisimasumik najugarsimasassaatit

Taassuma sanitatigut:

Sulisinaassutsip apparlarisimaneera annikitsutut nalilerneqar-
pat siusinaartumik pensionisiat annertunarpaat akunnattulluun-
niit tunniunneqartassapput – ataaniiittut takukkit.

Taamatuttaaq sulisinaassusikinnernugaanni siusinaartumik
pensionisiasat amerlanerussapput. Pissutigilugu annikinnernu-
sumik sulisinaassutut naliiisogarmat.

annertunerusumik sulisinaassutut naliiisogarsimammam.
tumik pensionisiat ikinnernussapput. Pissutigilugu missiunermi
Tamanna ismagaarpod sulisinaassusseqarneqarugaaanni siusinaar-

sulisinaassusitsimik nalilersuineq pingaaruteqarpod.
siusinaartumik pensionisitaqarsinnaannginermut atatilugu
paamik siusinaartumik pensionisitaqarsinnaanermut imaluunniit

nalilersuineq. Annertunarpaamik, akunnattumik annikinner-
mik nalilersuineq tassaaovog anneruttigisumik sulisinaaneer-
paq anneruttigisumik sulisinaaneq. Sulisinaassusitsimik
nalilersortissimasartaqarpod. Sulisinaassusseq tassaaovog

Siusinaartumik pensionisitaqaleriaraanni sulisinaassusseq
sionisitaqalersimaguit im. 2.5 takuk.
Januaariip aallaqqaataa 2016 siogqullugu siusinaartumik pen-

tionisitaqalersimaguit im. 2.5 takuk.
Januaariip aallaqqaataa 2016 siogqullugu siusinaartumik pen-

tionisitaqalersimaguit im. 2.5 takuk.
Januaariip aallaqqaataa 2016 siogqullugu siusinaartumik pen-

tionisitaqalersimaguit im. 2.5 takuk.
Januaariip aallaqqaataa 2016 siogqullugu siusinaartumik pen-

tionisitaqalersimaguit im. 2.5 takuk.
Januaariip aallaqqaataa 2016 siogqullugu siusinaartumik pen-

tionisitaqalersimaguit im. 2.5 takuk.
Januaariip aallaqqaataa 2016 siogqullugu siusinaartumik pen-

tionisitaqalersimaguit im. 2.5 takuk.
Januaariip aallaqqaataa 2016 siogqullugu siusinaartumik pen-

Vurderer kommunen, at ansøgeren opfylder disse betingelser, vil kommunen gå videre med ansøgningen, herunder arbejdssevnevurdering. Selv om man opfylder betingelserne, er det ikke sikkert, at man tilkendes førtidspension.

Vurderer kommunen, at ansøgeren ikke opfylder disse betingelser, gives der afslag på ansøgning.

2.2 Oplysninger til brug for sagsbehandlingen

Kommunen vil bede om en række oplysninger om ansøgeren. Oplysningerne skal bruges til at vurdere, om man lever op til de fastlagte betingelser for førtidspension og til den videre behandling af sagen.

2.3 Arbejdsevne og vurdering af arbejdsevne

Se afsnit 2.5, hvis man har fået tilkendt førtidspension før den 1. juli 2016.

Man skal have vurderet sin arbejdsevne for at kunne få tilkendt førtidspension. Med arbejdsevne menes der, hvor meget man kan arbejde. En arbejdsevnevurdering er altså en vurdering af, hvor meget man kan arbejde. Arbejdsevnevurderingen er vigtig for, om man kan tilkendes førtidspension, enten den højeste, mellemste eller laveste eller slet ingen førtidspension. Det betyder, at jo højere arbejdsevne man har, jo lavere førtidspension får man. Fordi det vurderes, at man vil kunne arbejde mere.

Tilsvarende betyder det, at jo lavere arbejdsevne man har, jo højere førtidspension får man. Fordi det vurderes, at man vil kunne arbejde mindre.

Hvis arbejdsevnen vurderes til at være lav, får man enten højeste eller mellemste førtidspensionssats – se nedenstående.

Hvis arbejdsevnen vurderes til at være høj, tilkendes man enten ingen førtidspension eller laveste førtidspensionssats – se nedenstående.



2.4 Man skal gennemgå et afklaringsforløb og revalideringsforløb

Det er kommunen, som skal vurdere arbejdsevnen efter et afklaringsforløb og et revalideringsforløb.

Afklaringsforløbet har til formål at vurdere, om man skal i et revalideringsforløb.

Revalideringsforløbet kan f.eks. bestå af efteruddannelse, jobprøvning eller lignende og har til formål at udvikle og styrke arbejdsevnen.

Der vil undervejs i forløbet blive lavet en lægeerklæring og en ressourceprofil.

Ressourceprofilen beskriver borgerens ressourcer og barrierer for at arbejde, f.eks. i forhold til uddannelse, arbejdsmarkedserfaring, bolig, sociale netværk, økonomi og helbred.

Lægeerklæringen og ressourceprofilen indgår blandt andet i vurderingen af arbejdsevnen.

Hvis det vurderes at være formålsløst at sende en borger i revalideringsforløb, fordi det er åbenlyst, at borgeren ingen arbejdsevne har eller har udsigt til at udvikle arbejdsevnen, undlades dette. I disse tilfælde vil der ikke være nogen vurdering af arbejdsevne. De tilkendes højeste førtidspension.

Arbejdsevnen bliver vurderet i procent i forhold til en fuld arbejdsevne.

En fuld arbejdsevne er 100 %. Hvis arbejdsevnen i procent vurderes at være:

- 0-25 % tilkendes højeste førtidspensionssats**
- 26-50 % tilkendes mellemste førtidspensionssats**
- 51-75 % tilkendes laveste førtidspensionssats**
- 76-100 % tilkendes borgeren ikke førtidspension**

Se afsnit 2.7 Førtidspensionens størrelse.



2.4 Quidjaaneq nallersuinerlu ingerlanneqassapput.

Kommuni qulaaiaareeruni nallersuereeruni sulisinaassuseq nallersussavaa. Quidjaaneq sinneraa tas-saavoq piginaann nallersussavaa. Quidjaaneq sinneraa tas-saavoq piginaann gorsaasosassanerani nallineq. Piginaann gorsaasosassanerani suutigalug tassasinaa-voq illinaqqineq, suliffimik misillineq assigisaalunni inersarissamut sulisinaassuseqarnerulernis-samullu sinneraaqartooq.

Sulisinaassuseq sulisinaassutsimut tamakkitsumut sanilluuglu pro-centingorlu nallerneqartooq. Sulisinaassuseq tamakkisooq 100%-iuvoq Sulisinaassuseq procentingorlu Sulisinaassuseq pro-centingorlu maassimappat.

0-25 % sulisinaartumik pensionissat annertunerpaat tunniunneqarsinaapput.

26-50 % sulisinaartumik pensionissat akunnatut tunniunneqarsinaapput.

51-75 % sulisinaartumik pensionissat annikinnerpaat tunniunneqarsinaapput.

76-100 % sulisinaartumik pensionissat tunniunneqassanngillat.

Sulisinaartumik pensionissat annertussusaat pillugit immikkooq 2.7 takuk.

Se afsnit 2.7 Førtidspensionens størrelse.

Inuttassup sulisinaassuse-qannginera imaluunniit sulis-innaassutsimigut ineriartors-innaanniglu pissuti-galuglu piginaannigorsaqbqimissaa siunertaqannigipat piglin-naannigorsaasosassanngillaq. Taamaattoqartilluglu sulisin-naassuseq nallersuereerpaamik sulisinaartumik pensionissaqart-tine-qassapput.

Piginaannigorsaqbqimiermi piginaassat pillugit allagar-tallortogarlunilu nakorsaq talloortogarlunilu ineriartumut suutigaluglu illiniernermut, suliffeqarfimmi misillitakkannut, ineqarnermut, inooqataarner-mut, aningaasaqarnermut peqquissutsikkullu tunngasut, piginaassat pillugit allagar-tami allasimassapput. Nakorsamit upperarsaat piginaassallu pillugit allagar-taq sulisinaassut-simik nallersuiermi illaatiqut illanngunneqassapput.

2.7 Førtidspensionens størrelse

Der er 3 forskellige satser for førtidspension (pr. 1. juli 2016), som gælder for alle førtidspensionister:

**Højeste sats er årligt
op til kr. 110.664**

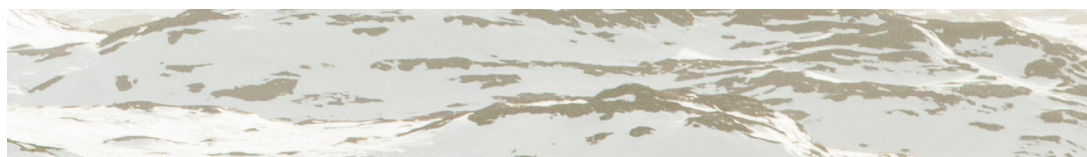
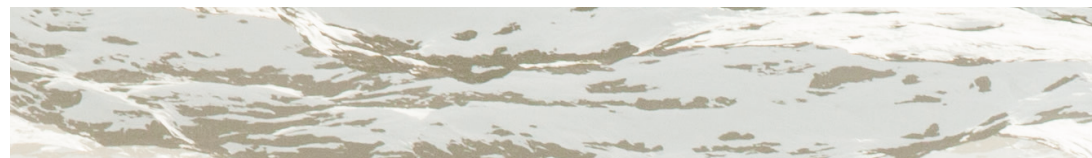
**Mellemste sats er årligt
op til kr. 73.776**

**Laveste sats er årligt
op til kr. 55.332**

Det er vurderingen af arbejdsevnen, der afgør, om man får højeste, mellemste eller laveste førtidspensionssats eller eventuelt ingen (hvis man får vurderet at have en for høj arbejdsevne).



**2.6 Malerugassat nutaat naapertorlugit siusinaartumik pen-
sionisistagalersimagaanii ukkut tallimak-kaarlugit sulsinnaas-
sutsimik nallersueqqinneq (siusinnerpaamik 2021-mitt)**
Malerugassat nutaat naapertorlugit annertunerpaamik, akun-
nattumik annikinnerpaamiluunnit siusinaartu-mik pensioni-
stagalersimagaanii kingusinnerpaamik ukkut tallimakkaarlugit
sulsinnaassuseq nallersueqqinneqartassaq, Malerugassat
nutaat juulip aallagqaataani 2016-imitt atuutillerput, Tassa,
malerugassat nutaat naapertorlugit siusinaartumik pensio-
nistagalersimagaanii siusinnerpaamik 2021-mitt siullerpaamik
sulsinnaassutsimik nallersuisoqassaq.





2.7 Súsínaartumík pensíonísíat annertussusat

Súsínaartumík pensíonísíanút annertussut sít assígííngít sút píngasuuupút (juulíp aallíqaa- taani 2016-ímít) súsínaartumík pensíonísíat qartunút tamantú átuuttuú:

Annertunnepaat ukiumut 110.664 koruunít tikillugít

Akunattut ukiumut 73.776 koruunít tikillugít

Anníkinnerpaat ukiumut 55.332 koruunít tikillugít

Súsínaaassutsímík nállersunermi an- nertunerpaaník, akunnattuník anníkinner- paamílluunít súsínaartumík pensíonísí- aqaríníssamut ímaluunít súsínaartumík pensíonísíat qanngíbeabanníngíssamut (súsínaaas- suséqarlunartut nállívígínépaan- súsímaqaan- (ní) aalajángííssusarpoq.



2.8 Tillæg

Der er derudover en række tillæg, man eventuelt kan tilkendes.

Børnetillæg: Hvis man har forsørgelsespligt for børn under 18 år, ydes der et tillæg for hvert barn.

Personlige tillæg: Kommunen kan bevilge et personligt tillæg eller engangshjælp efter en individuel vurdering af behovet.

Man kan kontakte sin kommune for at få mere information om tillæg, og om man er berettiget til at modtage dem.

2.9 Nedsættelse eller bortfald af førtidspension

Når man er tilkendt førtidspension, har man mulighed for at have indkomst ved siden af førtidspensionen.

Førtidspension nedsættes eller bortfalder, hvis man og/eller ens eventuelle ægtefælle/partners årlige samlede aktuelle indkomst, bortset fra offentlig pension og pension efter Nordisk Konvention om Social Sikring, overstiger et bestemt beløb.

Fradragsgrænserne er forskellige, afhængig af, om man modtager højeste, mellemste eller laveste førtidspension.

Man kan kontakte sin kommune for at få mere information om grænser for indkomst ved af siden af førtidspension.



3.0 Man har mulighed for at klage

Er man uenig med kommunens afgørelse, har man mulighed for at klage.

Man kan klage til Førtidspensionsklagenævnet over kommunens afgørelse om arbejdsevneprocent.

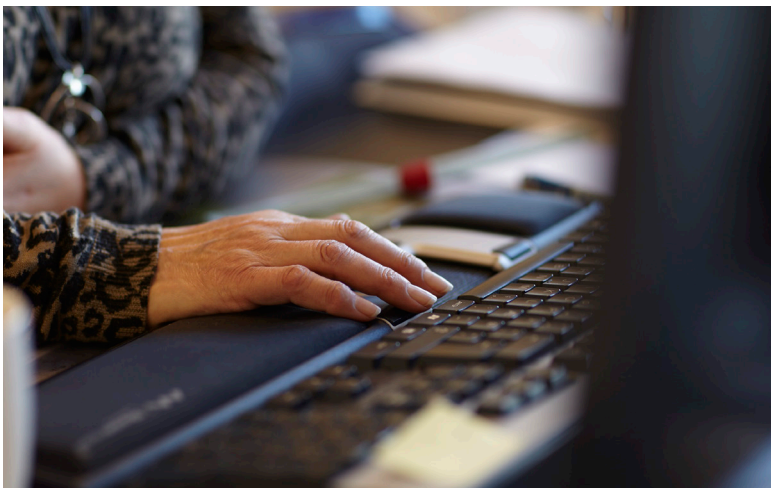
Man kan klage til Det Sociale Ankenævn over kommunens øvrige afgørelser i førtidspensionssagen.

3.1 Hvis man har spørgsmål

Man kan rette henvendelse til kommunen, hvis man har spørgsmål.

3.2 Man har oplysningspligt

Husk man har altid pligt til at informere kommunen, hvis man flytter eller der sker ændringer i personlige og økonomiske forhold, f.eks. ægteskab eller ændrede indkomstforhold.



2.8 Tapisiaq

Taassuma saniatigut tapitunik arlalinnik tunniussisogarsinnaavoq.

Meeqqanut tapit: meeqqanut 18-it inorlugit ukivillinnut pilersuissaatitaagaanni meeqqanut tamanut tapeqaritsisogartarpoq.

Inuumut tapit: Kommuni pisariaqartitanik nalilersuineq naaperforlugu inuumut tapinik imaluinnit ataasiannartumik ikiorssiitutinik tunniussagarsinnaavoq.

Tapit pillugit tapisiaqarsinnaattaanerlunilu paasisagarnerujumagaanni Kommuni najugaq saaffigineqarsinnaavoq.

2.9 siusinaartumik pensionisianik annikillilineq atorunnaarsitsinerluunnit

Siusinaartumik pensionisigaaraanni, siusinaartumik pensionisiat saniatigut isertitaqartogarsinnaavoq.

Nammineq ukiumut isertitaq, Nunani Avan-narleri ni isum-najugaqatigisap ukiumut isertitaq, Nunani Avan-narleri ni isum-aginninikkut sillimmatit pillugit isumaqatigisutit naaperforlugu pisoratigut pensionisiat aamma pensionisiat pinnaq.

aningaasat amerlassusaat aalajangersimasut sinnepassuk siusinaartumik pensionisiat annikillineqassapput imaluinnit atorunnaarsineqassapput.

annertunneerpaanik, akunnatunuk annikinneerpaamilluunnit siusinaartumik pensionisigaarneq apeqbqutaalunni ilanngaatinut killiilliusat assigilinnigitsuuqput.

Siusinaartumik pensionisiat saniatigut isertitaqarsinnaaneer-mut killiilliusat pillugit paasisagarlunarsusukkaanni Kommuniqsaq saaffigineqarsinnaavoq.

3.0 Naammagittaalluuteqartorsinnaavoq

Kommunip aalajangiinera naammaginkkaanni naammagittaalluuteqarnissamut periarfissaqarpoq. Sulisinaassuttip procentia pillugu kommunip aalajangerera Siusinaartumik Pensionisialinnut Maalaaruteqartarfimmut naammagittaalluuteqartorsinnaavoq.

Siusinaartumik pensionisijaqarnissaq pillugu suliami kommunip aalajangi allat pillugit isumagiininnermi Naammagittaalluuteqartarfimmut naammagittaalluuteqartorsinnaavoq.

3.1 Apequtissagaraanni

Apequtissagarut kommunimut saaffiginisinaavutit.

3.2 Nalunaaruteqartussaatitaaneq

Egqamajuk nuussimagaanni imaluunniit inuttut aningaas-
aqarnikkuluunniit, soorlu katissimamermut iserti-tanuulluunniit
tunnngsutigut, allanngortoqarsimappat kommunimut paasisu-
tissiiussaatitaqjuannaoravt.

