

## **Bemærkninger til lovforslaget**

### **Almindelige bemærkninger til forslaget**

#### **1. Indledning**

Tobaksrygningens helbreds- og sundhedsskadelige virkninger er almindeligt kendt og veldokumenteret gennem videnskabelige undersøgelser.

Med landstingsforordning nr. 5 af 3. november 1994 om tobak og sikring af røgfrie miljøer, samt mærkning af tobaksvarer, blev sundhedsvæsenets bestræbelser på at mindske de skadelige virkninger af tobak for første gang reguleret ved en landstingsforordning. I 1998 skete der en opstramning af reglerne om rygeforbud, og i 2000 skærpedes disse regler ved vedtagelsen af en ny landstingsforordning.

Med vedtagelsen af den seneste landstingsforordning fra 2004 blev reglerne vedrørende røgfrie miljøer yderligere skærpet. Hvor der tidligere var tvivl om rygereglerne i offentlige bygninger, fastlægger forordningen, at rygning ikke er tilladt i de bygninger, der er omfattet af forordningen.

Landstingsforordningen har medvirket til, at der i dag er langt større bevidsthed om rygningens skadevirkninger, og der udvises i dag generelt større hensyn til børn og ikke-rygere. De mange forebyggende tiltag og kampagner har ligeledes medvirket til, at der også i mange virksomheder er formuleret en rygepolitik, og at der i private hjem skabes røgfrie miljøer, specielt omkring små børn.

I Folkesundhedsprogrammet Inuuneritta - Landsstyrets strategier og målsætninger for folkesundheden 2007 – 2012 er det målsat, at:

- færre bliver rygere
- flere holder op med at ryge
- gøre Grønland røgfrit for ikke-rygere
- højst 40 % af befolkningen er rygere i 2012

Paarisa understøtter løbende Folkesundhedsprogrammet Inuuneritta. Særligt laver Paarisa, i samarbejde med offentlige og private arbejdspladser, sundhedspædagogiske aktiviteter inden for råd og vejledning om rygepolitik på arbejdspladser og i hjemmene, information om rygevaner, rygningens sundhedsskadelige virkninger, passiv rygning m.v.

Hvert år gennemfører Paarisa en skolekonkurrence for folkeskolens mellemste og ældste trin om at blive årets Røgfrie Klasse. Paarisa markerer WHO's anti-tobaksdag

den 31. maj og udgiver løbende informationsmaterialer om forebyggelse af passiv rygning blandt småbørns forældre, børn og unge. Endelig uddanner Paarisa rygestopinstruktører, der kan afholde rygestopkurser rundt i landet.

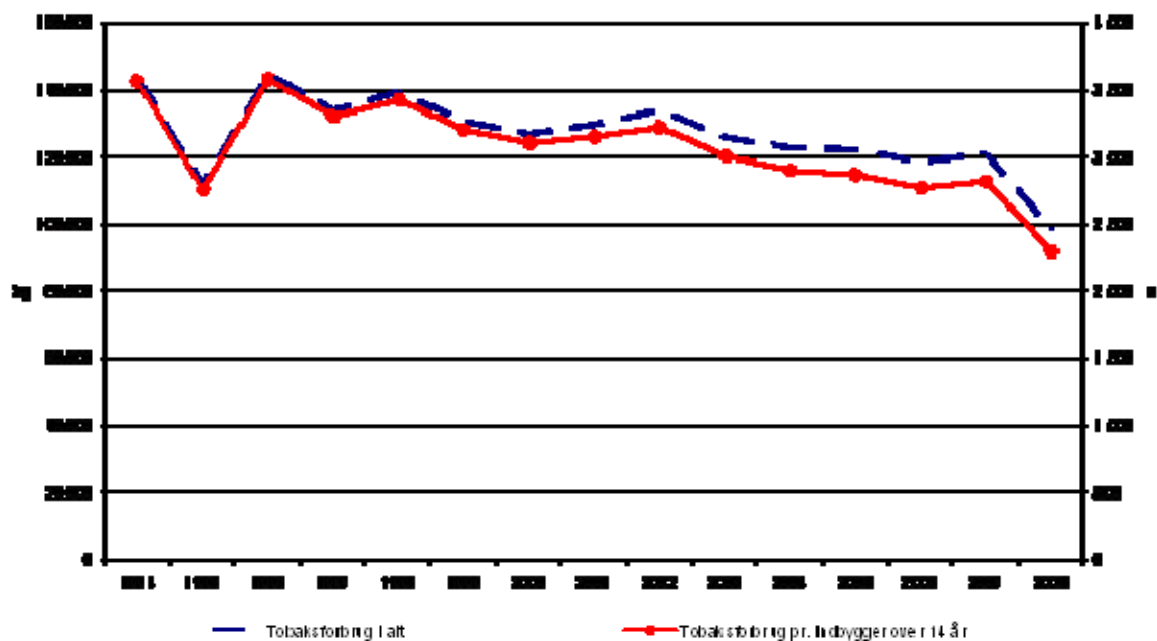
Statens Institut for Folkesundhed gennemførte i 2005 – 2007 en befolkningsundersøgelse i Grønland. Af denne fremgår det, at tobaksrelateret kræft i luftveje og lunger er den hyppigste kræftform i Grønland, og at andelen af dødsfald forårsaget af rygning og passiv rygning skønnes at udgøre mere end hvert fjerde dødsfald.

I 2005 – 2007 var 6 ud af 10 grønlændere rygere. Dette er en reduktion i forhold til 1993, hvor næsten 8 ud af 10 røg. Gruppen af ”aldrig-rygere” er steget fra 11% til 13%, og gruppen af ”eks-rygere” er steget fra 11% til 23%. I samme periode er antallet af cigaretter, som den enkelte ryger, faldet fra 12,9 cigaretter pr. dag i 1993 til 11,1 cigaretter pr. dag i 2005 for mænd, mens tallet for kvinder er faldet fra 9,6 cigaretter pr. dag i 1993 til 7,7 cigaretter pr. dag i 2005. Det største fald i antallet af rygere skete i perioden 1993 til 1999, og antallet har herefter ikke ændret sig væsentligt.

Grønland deltager i WHO's internationale undersøgelse ”Health Behaviour in School-aged Children” om sundhedsadfærd blandt skoleelever i alderen 11 år til 17 år. Den seneste undersøgelse fra 2006 viser, at 40% af de adspurgte elever aldrig har prøvet at ryge, og at den samlede andel, der har prøvet at ryge, har været faldende gennem årene. Undersøgelsen viser dog samtidig, at halvdelen af de ældste skoleelever ryger hver dag.

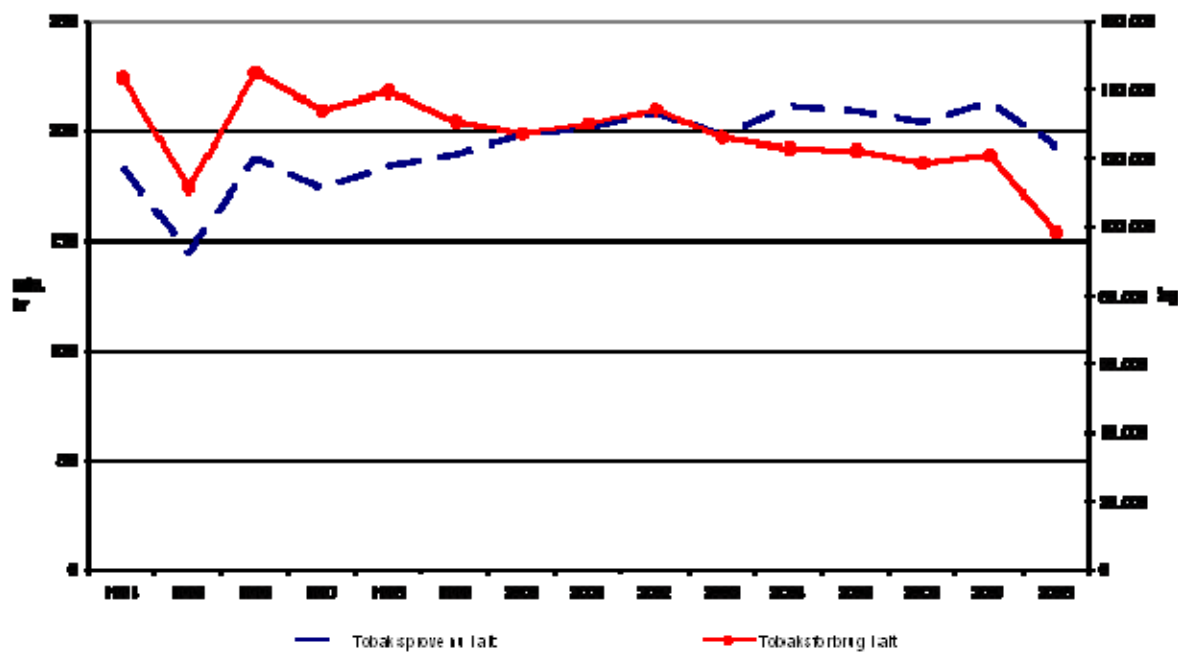
Opgørelser fra Skattestyrelsen viser, at der er i perioden 1998 – 2008 er sket en reduktion i både det samlede forbrug og forbruget pr. indbygger over 14 år. Herudover er skatteprovenuet faldet markant fra 2007 til 2008. Der er i samfundet en generel tendens til en reduktion af tobaksforbruget, og denne var særlig markant efter indførelsen af den seneste afgiftsstigning pr. 19. oktober 2007.

Tobaksforbrug



Kilde: Skattestyrelsen 2009

Tobak - salgspræmie og forbrug



Kilde: Skattestyrelsen 2009

## 2. Forslagets hovedpunkter

På Landstingets møder efteråret 2007 og foråret 2008 drøftedes 4 forslag til begrænsning af rygning i det offentlige rum (EM 2007/129 og 169 og FM 2008/28 og 38). Debatten viste en klar erkendelse af rygningens skadelige virkninger og Landstinget besluttede, at der skulle gennemføres et forbud mod indendørs rygning i offentlige rum.

Landstinget vedtog som FM 2008/28 følgende ændrede beslutningsforslag:

**”Forslag til landstingsbeslutning om at der pr. 01.01.2010 indføres total rygeforbud i alle offentlige rum, alle indendørs områder, hvor offentligheden har adgang, såsom restauranter, cafeer, forretninger, transportmidler mm. Dette gælder desuden for private virksomheder og arbejdspladser med mere end 10 ansatte.**

(Landsstyret)

På grund af det stigende antal tilfælde af tuberkulose her i Grønland, og det høje tal for lungekræft og luftvejsinfektioner, ønsker Landsstyret, at der indføres rygeforbud mod rygning på alle offentlige steder, herunder restauranter, cafeer, værtshuse m.m.

Dette betyder, at de nuværende regler om rygerum i offentlige bygninger og skibsfart ophæves.

Der ønskes indført regler om rygeforbud i restauranter, cafeer, værtshuse samt forretninger.

Endelig ønskes der indført rygeforbud i private virksomheder, med mere end 10 ansatte. Begrundelsen for skillelinjen ved 10 ansatte er, at virksomheder med mindre end 10 ansatte i følge loven ikke er forpligtet til at oprette et sikkerhedsudvalg.

Landsstyret ønsker ikke at indføre rygeforbud på institutioner, der fungerer som voksne personers hjem.”

Det tidligere Landsstyre har ikke forud for udskrivelsen af valget til Landstinget i foråret 2009 implementeret det tidligere Landstings beslutning.

Naalakkersuisut ønsker med nærværende forslag til lov om forbud mod rygning at implementere det tidligere Landstings beslutning om indførelsen af totalt rygeforbud.

Med nærværende forslag til Inatsisartutlov om forbud mod rygning gennemføres en selvstændig regulering af adgangen til rygning af tobak inden døre. Forslaget gennemfører et generelt forbud mod at ryge indendørs og afskaffer adgangen til etablering af indendørs rygerum samt muligheden for lejlighedsvis tilladelse til indendørs rygning.

Forslaget omfatter alle offentlige arbejdspladser samt private arbejdspladser, der beskæftiger over 10 ansatte. Endvidere omfatter forslaget en række lokaliteter i det offentlige rum, hvor personer opholder sig og færdes som led i et sædvanligt og virksomt liv.

For institutioner for børn og unge skærpes rygeforbuddet til også at omfatte institutionens udendørsarealer.

I private hjem, der anvendes til dagpleje må der ikke ryges indendørs, når der passes børn, og det er ikke tilladt at ryge i lokaler, der primært anvendes som børnenes lege og opholdsrum.

På døgninstitutioner for voksne kan personer over 18 år ryge på det værelse eller i den bolig, der tjener som den pågældendes private hjem.

### **3. Gældende ret**

Med Landstingsforordning nr. 5 af 3. november 1994 om tobak og sikring af røgfrie miljøer, samt mærkning af tobaksvarer, blev området for første gang reguleret. I 1998, 2000 og 2004 skete der en opstramning af reglerne om rygeforbud. Området er i dag reguleret ved Landstingsforordning nr. 10 af 14. november 2004 om tobak og sikring af røgfrie miljøer, samt mærkning af tobaksvarer.

### **4. De økonomiske og administrative konsekvenser for det offentlige**

Forslaget er umiddelbart udgiftsneutralt i forhold til sundhedsvæsenets budget. På grundlag af de erfaringer Sverige, Norge, Irland og Island har haft med et totalforbud, må det forventes, at sundhedsvæsenets udgifter til rygerelaterede sygdomme vil falde over tid.

Det må forventes, at forslaget vil medvirke til at fastholde faldet i forbruget af tobak, og dermed også til at videreføre det allerede konstaterede fald i afgiftsprovenu, jf. grafisk fremstilling ovenfor i afsnit 1 om forholdet mellem tobaksforbrug og afgiftsprovenu.

Det er ikke muligt at komme med et skøn over, hvor stort forbruget kan forventes at falde. I forhold til afgiftsprovenuet vil et fald i tobaksforbruget på 1%, give et fald på 2 mio. kr. årligt i afgiftsprovenuet til Landskassen.

Ønsker det offentlige at etablere udendørs rygefaciliteter, skal kommunen ansøges om tildeling af nyt areal. Muligheden for etablering kan således afhænge af kommunens eventuelle godkendelse.

Arealtildeling til en udendørs rygefaciliteter skal overholde gældende kommuneplaner, kommuneplantillæg og lokalplaner.

Godkender kommunen ansøgningen om tildeling af nyt areal, skal udgifterne til etableringen afholdes af det offentlige. Etablering af en udendørs rygefacilitet skal overholde bygningsreglementets krav til bygninger, herunder krav til afstandsforhold m.v.

Udgifterne til etableringen afhænger af, hvordan den udendørs rygefacilitet etableres.

Gennemsnitsprisen for bygninger fra 5 m<sup>2</sup>, der er etableret på løst fundament ligger omkring kr. 8.000 pr. m<sup>2</sup>. Hertil kommer udgifter til inventar som affaldsbeholdere, lukkede beholdere til cigaretskod, bænke m.v. og eventuel installering af belysning, der tilsammen skønnes at ligge i intervallet kr. 3.500 – 5.000.

Er der på en institution, der tjener som bolig for personer på fortrinsvis over 18 år, behov for yderligere tiltag til sikring af personalet og øvrige beboere mod passiv rygning udover f.eks. udluftning og lukning af døren til beboerens værelse, kan der etableres lokal, mekanisk ventilering i fornødent omfang.

Institutionen skal i henhold til bygningsreglementet ansøge bygningsmyndighederne om tilladelse til etablering af lokal, mekanisk ventilering. Udgifterne til etablering skønnes at ligge omkring kr. 5.000.

## **5. De økonomiske og administrative konsekvenser for erhvervslivet, private institutioner og private foreninger og klubber m.v.**

Der må forventes en reduktion i antallet af rygere og dermed et fald i den enkelte rygers forbrug. Dette vil betyde et fald i tobaksforbruget og dermed også et fald i salget af tobak.

Det er ikke muligt at komme med et skøn på, hvor meget tobaksforbruget i Grønland eventuelt vil falde og de økonomiske konsekvenser for erhvervslivet i den forbindelse.

Det skal dog til sammenligning nævnes, at forbruget af cigaretter i Danmark i årene 2006 – 2008 er faldet fra 1.589 til 1.485 cigaretter om året i gennemsnit pr. indbygger. Salget af cigaretter er i samme periode faldet fra 1.516 til 1.434 cigaretter om året i gennemsnit pr. indbygger. Den danske rygelov trådte i kraft den 15. august 2007.

Ønsker erhvervslivet, de private institutioner, foreninger, klubber m.v. at gøre brug af muligheden for etablering af udendørs rygefaciliteter, skal kommunen ansøges om tildeling af nyt areal. Muligheden for etablering kan således afhænge af kommunens eventuelle godkendelse.

Arealtildelingen til en udendørs rygefaciliteter skal overholde gældende kommuneplaner, kommuneplantillæg og lokalplaner.

Godkender kommunen ansøgningen om tildeling af nyt areal, skal udgifterne til etableringen afholdes af erhvervslivet, de private institutioner, foreninger, klubber m.v. Etablering af en udendørs rygefacilitet skal overholde bygningsreglementets krav til bygninger, herunder krav til afstandsforhold m.v.

Udgifterne til etableringen afhænger af, hvordan den udendørs rygefacilitet etableres.

Gennemsnitsprisen for bygninger fra 5m<sup>2</sup>, der er etableret på løst fundament ligger omkring kr. 8.000 pr. m<sup>2</sup>. Hertil kommer udgifter til inventar som affaldsbeholdere, lukkede beholdere til cigaretskod, bænke m.v. og eventuel installering af belysning, der tilsammen skønnes at ligge i intervallet kr. 3.500 – 5.000.

Etablering af en udendørs rygefacilitet som tilbygning til den eksisterende bygning skønnes ikke at afvige væsentligt fra gennemsnitsprisen på kr. 8.000 pr. m<sup>2</sup>.

Er der på en privat institution, der tjener som bolig for personer på fortrinsvis over 18 år, behov for yderligere tiltag til sikring af personalet og øvrige beboere mod passiv rygning udover f.eks. udluftning og lukning af døren til beboerens værelse, kan der etableres lokal, mekanisk ventilering i fornødent omfang.

Institutionen skal i henhold til bygningsreglementet ansøge bygningsmyndighederne om tilladelse til etablering af lokal, mekanisk ventilering. Udgifterne skønnes at ligge omkring kr. 5.000.

## **6. De økonomiske og administrative konsekvenser for borgerne, herunder særligt private dagplejemødre**

Ønsker en privat dagplejemor at gøre brug af muligheden for etablering af udendørs rygefaciliteter, skal kommunen ansøges om tildeling af nyt areal. Muligheden for etableringen kan således afhænge af kommunens eventuelle godkendelse.

Arealtildelingen til en udendørs rygefaciliteter skal overholde gældende kommuneplaner, kommuneplantillæg og lokalplaner.

Godkender kommunen ansøgningen om tildeling af nyt areal, skal udgifterne til etableringen afholdes af den private dagplejemor. Etableringen af en udendørs rygefacilitet skal overholde bygningsreglementets krav til bygninger, herunder krav til afstandsforhold m.v.

Udgifterne til etableringen afhænger af, hvordan den udendørs rygefacilitet etableres.

Gennemsnitsprisen for bygninger fra 5m<sup>2</sup>, der er etableret på løst fundament ligger omkring kr. 8.000 pr. m<sup>2</sup>. Hertil kommer udgifter til inventar som affaldsbeholdere, lukkede beholdere til cigaretskod, bænke m.v. og eventuel installering af belysning, der tilsammen skønnes at ligge i intervallet kr. 3.500 – 5.000.

Det er ikke tilladt for dagplejemødre at ryge i lokaler, der primært anvendes som børnenes lege- og opholdsrum. Bor en dagplejemor således f.eks. i en 1 eller 2 værelses lejlighed, kan forslaget få konsekvenser for den enkelte dagplejemoders muligheder for at fortsætte som dagplejemor, hvis dagplejemoderen ikke ryger udendørs.

Forslaget har ikke nogen umiddelbare administrative og økonomiske konsekvenser for borgerne generelt i Grønland.

## **7. De miljø- og naturmæssige konsekvenser**

Forslaget vurderes ikke at medføre væsentlige miljø- og naturmæssige konsekvenser.

## **8. Forholdet til Rigsfællesskabet og selvstyre**

Forslaget påvirker ikke forholdet til Rigsfællesskabet eller medvirker til øget selvstyre.

## **9. Høring af myndigheder og organisationer m.v.**

Forslaget har været sendt til høring hos følgende:

Formandens Departement, Departementet for Boliger, Infrastruktur og Trafik, Departementet for Finanser, Departementet for Fiskeri, Fangst og Landbrug, Departementet for Erhverv og Arbejdsmarked, Departementet for Sociale Anliggender, Departementet for Kultur, Uddannelse, Forskning og Kirke, Departementet for Indenrigsanliggender, Natur og Miljø,

Råstofdirektoratet, Selvstyre ejede virksomheder, Arbejdstilsynet i Grønland, Landslægeembedet, Paarisa, Styrelsen for Sundhed og Forebyggelse, Alkohol- og Narkotikarådet, Sundhedsministeriet, Sundhedsstyrelsen, Arbejdstilsynet, Rigsombudsmanden i Grønland, Politimesteren i Grønland, Borgerrådet i Pituffik, KANUKOKA, Qaasuitsup Kommunia, Qeqqata Kommunia, Kommuneqarfik Sermersooq,

Kommune Kujalleq, Grønlands Arbejdsgiverforening, Arbejdsgiverforeningen NUSUKA,

KNAPK, SIK, PPK, IMAK, PIP, AK, ASG, Diabetes forening i Aasiaat, Diabetes foreningen i Qaqortoq, Patientforeningen i Grønland, Gigtforeningen i Nuuk, Kræftens Bekæmpelse, Grønlands Lungeforening, Forening for Parkinsons sygdom, Foreningen for sindslidende og deres pårørende m.v..

Følgende har afgivet høringssvar:



Formandens Departement:

Ingen bemærkninger til forslaget.

Departementet for Finanser:

Departementet for Finansers bemærkninger er indarbejdet i forslaget.

Departementet for Erhverv og Arbejdsmarked:

Ingen bemærkninger til forslaget.

Departementet for Kultur, Uddannelse, Forskning og Kirke:

Departementet for Kultur, Uddannelse, Forskning og Kirke stiller forslag om, at der gives mulighed for indendørs rygning i særligt indrettede rygerum

*Der blev ved landstingets behandling af beslutningsforslaget om forbud mod rygning foråret 2008 stillet beslutningsforslag om, at landsstyret skulle sikre, at der indrettes særlige rygeområder på offentlige steder, såsom caféer, restauranter o.lign. (FM2008/38).*

*Beslutningsforslaget blev ikke vedtaget. Naalakkersuistut har taget forslagene til landstingsbeslutningerne til efterretning, og har derfor også udarbejdet lovforslaget i overensstemmelse med landstingsbeslutningerne i efteråret 2007 og foråret 2008. Forslaget om mulighed for indendørs rygning i særligt indrettede rygerum er derfor ikke indarbejdet i lovforslaget.*

Departementet for Kultur, Uddannelse, Forskning og Kirke stiller herudover forslag om, at der skal være mulighed for lejlighedsvis at give tilladelse til indendørs rygning ved særligt festlige lejligheder, og at ledelsen på vokseninstitutioner ikke skal kunne bestemme, at beboerne ikke må ryge, når der er personale tilstede.

*Formålet med lovforslaget er at fremme befolkningens sundhed og forebygge, at personer ufrivilligt udsættes for de skadelige følger af passiv rygning. De ovennævnte forslag er med baggrund i lovforslagets formål ikke indarbejdet i lovforslaget.*

*Departementet for Kultur, Uddannelse, Forskning og Kirkes øvrige bemærkninger er indarbejdet i forslaget.*

Råstofdirektoratet:

Råstofdirektoratet stiller forslag om at forbuddet mod rygning bør udvides til at gælde ved ind- og udgange.

*Lovforslaget finder anvendelse på indendørs lokaliteter, hvortil offentligheden har adgang, jfr. § 2, stk. 1, nr. 5. Som eksempler på indendørs lokaliteter, hvortil offentligheden har adgang, nævnes i bemærkningerne til bestemmelsen indgangspartier, elevatorer, trappeopgange, korridorer, toiletter og alle rum, hvor folk passerer eller opholder sig.*

*Det er Departementets for Sundheds holdning, at der med § 2, stk. 1, nr. 5 er taget højde for ind- og udgange på lokaliteter, hvortil offentligheden har adgang.*

Tele-Post:

Ingen bemærkninger til forslaget.

Landslægeembedet:

Ingen bemærkninger til forslaget.

Paarisa:

Paarisa stiller forslag om, at de nuværende regler om salg og mærkning af tobaksvarer i landstingsforordning nr. 10 af 14. november 2004 om tobak og sikring af røgfrie miljøer samt mærkning af tobaksvarer sammenskrives med nærværende forslag til Inatsisartutlov om forbud mod rygning.

*Det er lovens centrale tema at indføre et totalt forbud mod indendørs rygning. Det er Departementet for Sundheds ønske at fastholde det centrale tema i en selvstændig regulering af adgangen til at ryge indendørs. Paarisas forslag er derfor ikke indarbejdet i loven.*

Arbejdstilsynet:

Ingen bemærkninger til forslaget.

Politimesteren i Grønland:

Politimesteren anbefaler, at tilsynet med overholdelsen af loven som i Danmark varetages af bl.a. Arbejdstilsynet.

*Den gældende lovgivning om røgfrie miljøer indeholder ikke bestemmelser om tilsyn, og der er ikke fundet anledning til at etablere et selvstændigt tilsyn i lovforslaget.*

*Såfremt et sådant behov måtte opstå, er Naalakkersuisut i lovforslaget bemyndiget til at fastsætte regler om tilsyn.*

*Herudover består der allerede i dag en tilsynsforpligtelse for kommunerne og Grønlands Selvstyre overfor de institutioner, der er omfattet af denne lov. Hvor der ikke er fastsat andet i henhold til gældende lov, påhviler den umiddelbare tilsynsforpligtelse med institutionen dennes ejer, f.eks. en kommune. Det overordnede tilsyn med lovgivningens overholdelse påhviler Naalakkersuisut.*

KANUKOKA:

Ingen bemærkninger til forslaget.

Grønlands Arbejdsgiver forening (GA):

GA har følgende bemærkninger.

- Afgrænsningen af private foreninger i forhold til jagtklubber, marineforeninger, billardklubber m.v. bør nærmere afgrænses.

*Departementet har særligt defineret og afgrænset private foreninger og klubber, herunder jagtklubber, marineforeninger og billardklubber i lovforslagets § 2, stk. 1, nr. 6.*

- Det ønskes nærmere belyst om hotelværelser, skibskahytter, taxaer m.m. hører ind under definitionen ”offentlige rum”.

*Departementet har særligt defineret og afgrænset hotelværelser og skibskahytter i lovforslagets § 2, stk. 1, nr. 10. Taxaer er omfattet af lovforslagets § 2, stk. 1, nr. 7.*

- Der ønskes en klar definition for arbejdspladser med mere end 10 ansatte

*Arbejdspladser med mere end 10 ansatte er nærmere defineret og uddybet i bemærkningerne til § 2, stk. 1, nr. 3.*

- Der stilles spørgsmål ved om taxachauffører må ryge, når der ikke er kunder

*Det er i bemærkningerne til § 2, stk. 1, nr. 7 beskrevet, at forbuddet mod indendørs rygning i busser, taxaer og andre kollektive trafiksystemer også gælder, når føreren holder pause og i tidsrum, hvor der ikke er kunder eller passagerer.*

- Det ønskes nærmere belyst, hvilken myndighed der skal administrere og fortolke lovgivningen

*Departementet for Sundhed er som lovgivende myndighed den fortolkende og administrative myndighed.*

- Rapporteringsformen ved gæsters overtrædelse af lovens forbud til myndigheder bør beskrives.

*Overtrædelse af lovens forbud mod rygning er i lovforslagets § 10 sanktioneret ved bøde. Gæsters overtrædelse af lovens forbud skal derfor anmeldes til politiet.*

- GA fremhæver en række praktiske forhold, der vil gøre det vanskeligt at etablere udendørs rygefaciliteter, og foreslår at der gives tilladelse til at etablere indendørs rygefaciliteter og/eller mulighed for sammenbygning med eksisterende bygning.

*Departementet har i lovforslagets § 3, stk. 3 givet værtshuse, natklubber og natrestaurationer mulighed for at etablere udendørs rygefaciliteter som en tilbygning til den eksisterende bygning.*

- GA fremhæver praktiske problemer med at håndhæve rygeforbuddet, når gæster skal modtage og aflevere overtøj i garderoben, når de skal udendørs for at ryge.

*De praktiske problemer i garderoberne er imødekommet med værtshuses, natklubbers og natrestaurations mulighed for at etablere udendørs rygefaciliteter som en tilbygning til den eksisterende bygning, jfr. lovforslagets § 3, stk. 3.*

- Der bør være mulighed for at etablere indendørs rygefaciliteter på skibe hjemhørende i Grønland.

*Ønsket er ikke imødekommet.*

- Restauratøren bør ikke kunne pålægges bødeansvar, når kunder overtræder lovens forbud mod rygning, hvis det kan dokumenteres, at restauratøren har instrueret sine ansatte om håndhævelsen af rygeforbuddet, og der er truffet foranstaltninger til håndhævelsen af rygeforbuddet, f.eks. ved ansættelse af dørmænd.

*En restauratør er ansvarlig for at påse, at rygning ikke sker i strid med loven, og vil derfor være forpligtet til at sende kunder, der overtræder rygeforbuddet, udenfor, og om fornødent anmelde dem til politiet for overtrædelse af loven.*

SIK:

Ingen bemærkninger til forslaget.

PKK:

Ingen bemærkninger til forslaget.

IMAK:

Ingen bemærkninger til forslaget.

AK:

Ingen bemærkninger til forslaget.

Diabetesforeningen i Qaqortoq:

Ingen bemærkninger til forslaget.

Kræftens Bekæmpelse:

Ingen bemærkninger til forslaget.

### **Bemærkninger til forslagets enkelte bestemmelser**

#### *Til § 1*

Formålet med loven er at fremme befolkningens sundhed og forebygge, at personer ufrivilligt udsættes for de skadelige følger af passiv rygning af tobak.

Formålet og baggrunden er indgående beskrevet i de ”Almindelige bemærkninger til forslaget”, hvortil henvises.

Der er ikke med forslaget tilsigtet eller ønsket nogen krænkelse af rygere.

Hensynet til folkesundheden og personer, der har valgt ikke at ryge tobak indebærer et behov for at begrænse passiv rygning.

Tobak omfatter varer fremstillet af tobaksplanten (Nicotiana).

Ved passiv rygning forstås indånding af den blandingsluft, der opstår, når røgen fra cigaretter, piber, cigarer, vandpiber, cerutter, cigarillos og lignende blandes med og forurener den omgivende luft.

## *Til § 2*

Lovens anvendelsesområde omfatter den helt overvejende majoritet af de lokaliteter, hvor personer opholder sig og færdes som led i et sædvanligt og virksomt liv.

Nr. 1 - Offentlige arbejdspladser.

Bestemmelsen omfatter alle lokaliteter, der tjener til eller anvendes som en arbejdsplads for personer ansat og aflønnet af Grønlands Selvstyre, Inatsisartut, Naalakkersuisut, kommunerne og underliggende styrelser, institutioner m.v.

Nr. 2 – Offentligt ejede aktie- og anpartsselskaber.

Bestemmelse omfatter aktie- og anpartsselskaber, hvor Grønlands Selvstyre ejer 50 % eller derover af selskabets aktier eller anparter.

Nr. 3 - Private virksomheder, der beskæftiger 10 ansatte eller derover.

Inatsisartut har ved beslutning om gennemførelse af skærpede regler om rygning besluttet, at reguleringen skal omfatte private virksomheder, der beskæftiger 10 ansatte eller derover.

Der er herved lagt vægt på, at virksomheder, der beskæftiger 10 ansatte eller derover er forpligtet til at organisere virksomhedens arbejde for sikkerhed og sundhed, og at de ansatte skal vælge en sikkerhedsrepræsentant, jf. lovbekendtgørelse nr. 1048 af 26. oktober 2005 om arbejdsmiljø i Grønland.

Sikkerhedsrepræsentanten og den på virksomheden etablerede sikkerhedsgruppe kan medvirke til at påse overholdelse af bestemmelserne i denne landstingslov om forbud mod rygning, og kan oplyse om muligheden for rygestopkurser.

Alle ansatte, inkl. deltidsansatte, der ikke er virksomheds- eller arbejdsledere, skal medregnes ved opgørelsen af virksomhedens ansatte. Ved kontorer og i butikker skal kun medregnes ansatte, der er beskæftiget mindst 10 timer om ugen. Timetallet regnes som et gennemsnit målt over tre måneder.

Vikarer, der arbejder som afløsere, skal også medregnes ved opgørelsen af virksomhedens ansatte. Ansatte, der både er beskæftiget i udlandet og i hjemmevirksomheden, tæller med som ansatte i hjemmevirksomheden.

I sæsonbetonede virksomheder, som fx visse restauranter og butikker, der kun har åbent i korte perioder af året, gælder forbuddet mod rygning, hvis der inden for et år er mindst 10 ansatte, der samtidig er beskæftiget i virksomheden i mindst tre måneder.

For virksomheder, der beskæftiger mindre end 10 ansatte er det Naalakkersuisut's forventning, at den øgede fokus på de skadelige følger af rygning og passiv rygning medfører, at virksomheden og de ansatte finder en ordning, der sikrer, at de ansatte ikke udsættes for passiv rygning.

Nr. 4 – Uddannelsesinstitutioner, børneinstitutioner, herunder dagplejere samt døgninstitutioner, plejehjem, kollegier for studerende og institutioner, der kan sidestilles hermed.

Bestemmelsen omfatter blandt andet vuggestuer, dagplejere, børnehaver, folkeskoler og friskoler, fritidshjem og skolepasningsordninger, efterskoler og lignende, uanset om disse drives på privat eller offentligt grundlag. Bestemmelsen omfatter tillige institutioner, der tilbyder undervisning eller prøve i folkeskolens afsluttende afgangsfag.

Bestemmelsen omfatter endvidere døgninstitutioner, psykiatriske institutioner, plejehjem, kollegier for studerende m.v. Bestemmelsen omfatter såvel offentlige som private institutioner.

Bestemmelsen omfatter institutioner, der tilbyder uddannelse efter afslutning af folkeskolen, blandt andet Universitetet, Teknisk universitet og gymnasium i Sisimiut, gymnasier, handelsskoler, tekniske skoler, Jern og Metalskolen i Nuuk, Søfartsuddannelsen i Paamiut levnedsmiddelskolen i Narsaq, ATI-Maniitsoq m.fl.

Der er ikke med eksemplificeringen foretaget nogen udtømmende opregning af de omfattede institutioner og skoler.

Nr. 5 - Indendørs lokaliteter, hvortil offentligheden har adgang.

Bestemmelsen vedrører alle indendørs lokaliteter, hvortil offentligheden har adgang.

Det afgørende er ikke, om det er en privat eller en offentligt ejet lokalitet, men derimod om der er umiddelbar adgang for offentligheden, såvel gratis som mod betaling.

Eksempler på sådanne steder er:

- 1) Offentlige ekspeditionslokaler, som f.eks. posthuse, borgerservice og private ekspeditionslokaler, som f.eks. butikker, butikcentre, banker og rejsebureauer.
- 2) Kirker, kulturhuse, museer, vestibuler/foyerer, bankolokaler, biblioteker, idrætsklubber, sportshaller, undervisningslokaler, venteværelser, ventesale og andre rum, hvor folk opholder sig.

3) Indgangspartier, elevatorer, trappeopgange, korridorer, toiletter og alle rum, hvor folk passerer eller opholder sig.

Der er ikke med eksemplificeringen foretaget nogen udtømmende opregning af indendørs lokaliteter, hvortil offentligheden har adgang.

Nr. 6 – Private foreninger og klubber, herunder jagtclubber, marineforeninger og billardclubber.

Bestemmelsen vedrører alle private foreninger og klubber, der opfylder de almindelige kriterier for foreninger.

Det er uden betydning, om der er krav om medlemskab, eller om der skal betales kontingent for at være medlem. Det afgørende er, om foreningen eller klubben opfylder de almindelige kriterier for foreninger.

Bestemmelsen omfatter ikke private sammenkomster.

Nr. 7 – Kollektive transportmidler og taxaer.

Bestemmelsen omfatter busser og tilsvarende kollektive trafiksystemer samt taxaer. Der må ikke ryges indendørs i hverken busser, taxaer eller andre kollektive trafiksystemer. Dette gælder også, når føreren holder pause og i tidsrum, hvor der ikke er kunder eller passagerer.

Flytransport henregnes ikke til den kollektive trafik, men rygning i flyvemaskiner er i dag forbudt på indenrigs- og udenrigsruter af hensyn til flysikkerheden.

Vedrørende skibe henvises til bemærkningerne til § 2, stk. 2.

Nr. 8 - Restauranter, cafeer og andre offentlige serveringssteder.

Bestemmelsen omfatter lokaliteter med servering af mad og drikkevarer, og hvor der er indrettet faciliteter til brug for indtagelse af mad og drikkevarer. Bestemmelsen omfatter hele den pågældende lokalitet, herunder områder, der ikke er tilgængelige for gæster.

Bestemmelsen indebærer, at forslaget finder anvendelse på arbejdspladser med mindre end 10 ansatte indenfor restaurationsbranchen.

Nr. 9 – Offentligt ejede lokaler.

Bestemmelsen omfatter lokaler, som det offentlige ejer. Det er uden betydning, om der er offentlig adgang til lokalerne. Det afgørende er, om det offentlige ejer lokalerne.

Som eksempel kan nævnes selskabslokaler i offentlige beboelsesejendomme. Her vil det efter loven ikke være tilladt at ryge indendørs.



Nr. 10 - Hotelværelser, skibskahytter, hotellejligheder, værelser på vandrehjem og lignende lokaliteter, der er udlejet til overnatning.

Bestemmelsen omfatter lokaliteter, der er udlejet til overnatning.

Som eksempel kan nævnes hotelværelser, skibskahytter, hotellejligheder, værelser på vandrehjem og lignende lokaliteter. Her vil det efter loven ikke være tilladt at ryge indendørs.

Til stk. 2 skal der ved "skibe" forstås fritidsfartøjer, herunder sejlbåde og motorbåde, passagerskibe, fiskeskibe på 15 meter eller derover, lastskibe på 15 meter eller derover, erhvervsfartøjer under 15 meter, mindre erhvervsfartøjer og kystredningsfartøjer.

Opremsningen er ikke udtømmende.

Stk. 3 angiver, at forslaget ikke finder anvendelse på forsvarsområdet ved Pituffik, som omfattet af forsvarsaftalen mellem regeringerne i Grønland, Danmark og Amerikas forenede stater.

### *Til § 3*

Indenfor lovens anvendelsesområde gælder et generelt forbud mod at ryge tobak indendørs. Inden for lovens anvendelsesområde er indendørs rygning alene tilladt, hvor det positivt fremgår af lovens øvrige bestemmelser.

Bestemmelsen indebærer, at den tidligere gældende mulighed for at etablere indendørs rygerum bortfalder, ligesom den tidligere mulighed for lejlighedsvis tilladelse til indendørs rygning ved særligt festlige lejligheder bortfalder.

Der kan etableres udendørs rygefaciliteter. Omkostninger til etablering og drift afholdes af den, der træffer beslutning om etablering af udendørs rygefacilitet. Udendørs rygefaciliteter er defineret som en fysisk adskilt facilitet, der ikke er sammenbygget med andre bygninger. Udendørs rygefaciliteter skal etableres som uisolerede åbne pavilloner, der yder en umiddelbar beskyttelse mod vind og nedbør.

Udendørs rygefaciliteter kan f.eks. ikke indrettes med vand, varme, udsækning, underholdning, servering eller lignende. Udendørs rygefaciliteter kan ikke etableres som en egentlig lukket bygning. I så fald er der ikke tale om en udendørs rygefacilitet. Der vil herefter skulle foretages en selvstændig vurdering af, om den pågældende lokalitet er omfattet af lovens anvendelsesområde og bestemmelserne heri.

Der skal i den udendørs rygefacilitet være opstillet lukkede beholdere til cigaretskod således, at cigaretskodderne ikke er til gene for andre, og forbipasserende ikke kan samle efterladte cigaretskodder op.

Værtshuse, natklubber og natrestaurationer har mulighed for at etablere en udendørs rygefacilitet som en tilbygning til den eksisterende bygning. De øvrige krav til udendørs rygefaciliteter i § 3, stk. 2 skal opfyldes.

Bestemmelsen indebærer, at der kan etableres udendørs rygefaciliteter på skibe.

Ønsker det offentlige, erhvervslivet, de private institutioner, foreninger, klubber, private dagplejemødre m.v. at etablere udendørs rygefaciliteter, skal kommunen ansøges om tildeling af nyt areal. Muligheden for etablering kan således afhænge af kommunens eventuelle godkendelse.

#### *Til § 4*

Bestemmelsen skærper forbuddet mod indendørs rygning og inddrager tillige institutionens udendørsarealer. Udendørsarealet omfatter det til institutionen hørende område, således som det er beskrevet i arealtildelingen.

Bestemmelsen foretager ikke nogen afgræsning af de personer, der er omfattet af bestemmelsen. Bestemmelsen omfatter elever og personale såvel som andre personer, der opholder sig på udendørsarealet, f.eks. forældre eller besøgende.

Børn og unge under 15 år kan ikke foranstaltes med bøde for overtrædelse af loven, jf. herved § 16 i Kriminallov for Grønland om den kriminelle lavalder. Ryger børn og unge under 15 år i strid med bestemmelsen, kan det resultere i disciplinære reaktioner efter de for institutionen i øvrigt gældende ordensregler.

Der kan etableres udendørs rygefaciliteter på institutionens udendørsarealer, men alene for institutionens personale. Beslutning om og placering af udendørs rygefacilitet skal ske under størst mulig hensyn til institutionens børn og unge. F.eks. kan der ikke opstilles udendørs rygefaciliteter på legeområder eller udendørs opholdsområder for børn og unge.

Ønsker institutionen at etablere udendørs rygefaciliteter, skal kommunen om fornødent ansøges om tildeling af nyt areal. Muligheden for etablering kan således afhænge af kommunens eventuelle godkendelse.

#### *Til § 5*

Det generelle forbud mod indendørs rygning afstemmes med et rimeligt hensyn til de personer, som af den ene eller anden grund har bolig på en offentlig eller privat institution, og hvor der samtidig opholder sig andre beboere og ansat personale.

På vokseninstitutioner fraviges det generelle forbud mod rygning indendørs. Der er herved lagt vægt på, at der er tale om voksne personer, der bør have adgang til at ryge i deres private hjem, hvis de måtte ønske det.

Bestemmelsen vedrører institutioner, der tjener til bolig for personer fortrinsvis over 18 år. Institutioner, der tjener som bolig både for personer under 18 år og for personer over 18 år, er således også omfattet af bestemmelsen.

I institutioner, hvor det er tilladt at ryge indendørs, skal institutionens ledelse effektivt sikre, at personale og andre beboere ikke udsættes for passiv rygning.

Hvorledes effektiv sikring tilvejebringes beror på en konkret vurdering. Det er åbenbart, at det værelse eller den private bolig, hvor der ryges, skal kunne aflukkes i forhold til institutionens øvrige indendørs områder. Herudover kan institutionen påbyde udluftning af de enkelte værelser efter rygning.

Er der behov for yderligere sikring til beskyttelse af personale og øvrige beboere, kan der etableres lokal, mekanisk ventilering i fornødent omfang.

Institutionens ledelse skal inddrage personale og en eventuel sikkerhedsorganisation i beslutninger til effektiv sikring mod passiv rygning.

#### *Til § 6*

Af hensyn til de ansatte, der yder en serviceydelse til en borger i dennes private bolig, er det i denne bestemmelse fastsat, at det som en forudsætning for en offentlig serviceydelse i form af personlig og praktisk hjælp vil kunne pålægges en beboer, der modtager en sådan serviceydelse, ikke at ryge i det tidsrum, hvor personalet opholder sig i boligen.

Det forudsættes med bestemmelsen, at det stilles som et vilkår for den konkrete afgørelse om tildeling af personlig og praktisk hjælp, at beboeren ikke må ryge i det tidsrum, hvor personalet opholder sig dér. Hvis der ikke ved afgørelsen om tildeling af personlig og praktisk hjælp er fastsat et vilkår om rygeforbud, mens hjælpen modtages, vil der ikke som en forudsætning for ydelsens levering kunne stilles krav om, at beboeren ikke må ryge.

Bestemmelsen omfatter serviceydelser i form af rengøring, pleje, behandling m.v. i eget hjem, der er planlagt med beboeren. Bestemmelsen finder ikke anvendelse i det omfang, der er tale om behov for akut hjælp.

#### *Til § 7*

Bestemmelsen omfatter private hjem, der anvendes som led i pasning af ikke-skolesøgende børn mod vederlag (dagpleje). Bestemmelsen finder anvendelse på dagpleje, uanset om denne er godkendt af kommunalbestyrelsen, eller der er givet meddelelse til kommunalbestyrelsen herom. Bestemmelsen finder anvendelse, uanset om vederlaget erlægges kontant eller på anden vis.

Bestemmelsen omfatter ikke lejlighedsvis pasning af børn, f.eks. pasning af børnebørn eller enkeltstående tilfælde af ”babysitning”, selv om der måtte blive erlagt en gave eller mindre betaling i denne anledning.

Udtrykket ”når der passes børn” i 1. pkt. skal forstås bredt som tidsrummet fra modtagelsen af det første barn til afhentning af det sidste barn. Det omfatter dermed tillige de tidsrum, hvor f.eks. alle børn måtte sove i barnevogn udenfor.

Forbuddet mod rygning i lege- og opholdsrum i 2. pkt. er ikke betinget af børnenes tilstedeværelse. Dette indebærer et totalforbud mod rygning i de pågældende rum, også om aftenen og i weekender og ferieperioder m.v. Forbuddet gælder fra tidspunktet, hvor dagplejegyngningen optages og indtil det tidspunkt, hvor hvervet indstilles helt.

### *Til § 8*

Den stedlige leder er forpligtet til skriftligt at pålægge lønmodtagerne at sørge for, at rygning ikke sker i strid med loven.

Den stedlige leder, der tillader rygning i strid med bestemmelserne i landstingsloven, kan idømmes bøde efter § 10 i loven.

En lønmodtager, der ryger indendørs på sin arbejdsplads og som herved handler i strid med lovens bestemmelser, vil kunne idømmes bøde i medfør af forslagets § 10 på samme måde som andre personer, der handler i strid med loven.

De almindelige ansættelsesretlige misligholdelsesbeføjelser finder anvendelse, hvis en lønmodtager ikke overholder forbuddet mod rygning eller et skriftligt pålæg fra sin arbejdsgiver, jfr. stk. 1. En arbejdsgiver vil således kunne sikre efterlevelse af lovgivningen i kraft af muligheden for, inden for de relevante ansættelsesretlige rammer, at drage konsekvenser af en lønmodtagers misligholdelse af ansættelsesaftalen.

Hvilke misligholdelsesbeføjelser, f.eks. mundtlig eller skriftlig advarsel, henstilling/påtale eller eventuelt bortvisning, der kan blive tale om at anvende, afhænger af en konkret vurdering af den misligholdelse, der kan henføres til lønmodtageren.

Bestemmelsen udgør således ikke en ændring af reguleringen af forholdet mellem arbejdsgivere og lønmodtagere.

### *Til § 9*

I de situationer hvor rygning er tilladt indendørs, påhviler det som udgangspunkt institutionens ledelse at sikre en effektiv beskyttelse mod passiv rygning. Der kan imidlertid være anledning til, i henhold til stk. 1, at fastsætte bindende regler, der

definerer kravene til en effektiv beskyttelse og ikke mindst til, at der afsættes de fornødne midler hertil.

Omkostninger som følge af bindende regler, herunder f.eks. krav om bygningsmæssige foranstaltninger, vil skulle afholdes af den, der har rådighed over ejendommen, dvs. bygningens ejer eller en eventuel lejer.

Den gældende lovgivning om røgfrie miljøer indeholder ikke bestemmelser om tilsyn, og der er ikke fundet anledning til at etablere et selvstændigt tilsyn i forslaget. Såfremt et sådant behov måtte opstå, er Naalakkersuisut i stk. 2 bemyndiget til at fastsætte regler herom.

Der består allerede i dag en tilsynsforpligtelse for kommunerne og Grønlands Selvstyre overfor de institutioner, der er omfattet af denne lov. Hvor der ikke er fastsat andet i henhold til gældende lov, påhviler den umiddelbare tilsynsforpligtelse med institutionen dennes ejer, f.eks. en kommune. Det overordnede tilsyn med lovgivningens overholdelse påhviler Naalakkersuisut.

Som eksempel på en konkret regulering af tilsynsfunktionen kan nævnes, at kommunalbestyrelsen fører tilsyn med kommunale og private dagplejeordninger i private hjem, jf. Landstingsforordning nr. 10 af 5. december 2008 om pædagogisk udviklende dagtilbud til børn i førskolealderen. Kommunalbestyrelsen skal som led heri tillige føre tilsyn med overholdelse af bestemmelserne i nærværende lov.

Naalakkersuisut er bemyndiget til ganske undtagelsesvis at fastsætte regler, der tillader indendørs rygning af hensyn til skærmede psykisk syge patienter under indlæggelse på sygehuse og af hensyn til anstaltsanbragte i Grønland.

Ved ”skærmede psykisk syge patienter” forstås patienter, der er tvangsfikseret eller afskåret fra andre patienter på egen stue.

Ved ”anstaltsanbragte” forstås indsatte i Grønlands anstalter.

Det forudsættes, at de fysiske forhold på det enkelte sygehus og på den enkelte anstalt giver mulighed for at ryge indendørs, og uden at øvrige patienter på sygehuset udsættes for risiko for passiv rygning.

#### *Til § 10*

Efter bestemmelsens stk. 1 kan der idømmes bøde for overtrædelse af § 3, stk. 1, § 4, stk. 1, § 6, § 7 og § 8, stk. 1.

Begrebet ”overtrædelse” i § 10 skal forstås udvidende. Begrebet anvendes som en samlet betegnelse for de situationer, hvor en handling eller undladelse ikke er i overensstemmelse med bestemmelser, der kan foranstaltes.

For overtrædelse der begås af en arbejdsgiver, institution m.v., forudsættes et bødeniveau i førstegangstilfælde på 5.000 kr. I andengangs- og tredjegangstilfælde forudsættes et bødeniveau på 10.000 kr. og 20.000 kr.

For overtrædelse, der begås af den enkelte ryger, forudsættes et bødeniveau i førstegangstilfælde på 500 kr. I andengangs- og tredjegangstilfælde forudsættes et bødeniveau på 1.500 kr. og 2.000 kr.

De forudsatte bødeniveauer er vejledende og kan af domstolene fraviges i op- eller nedadgående retning.

Stk. 2 fastslår, at private såvel som offentligretlige juridiske personer kan ifalde et kriminalretligt ansvar for overtrædelse af lovens bestemmelser og dermed idømmes bøde.

Stk. 3 sikrer, at bestemmelser udstedt i medfør af denne lov kan indeholder regler om kriminalretlige sanktioner for overtrædelser begået af såvel naturlige som juridiske personer.

Stk. 4 sikrer, at bøder idømt efter denne lov eller efter bestemmelser udstedt i medfør af loven, tilfalder Landskassen.

#### *Til § 11*

Det foreslås, at loven træder i kraft den 1. oktober 2010.